

VARI®

Mulčovač *Tajfun-52*



Návod k používání

Obsah

1	Základní informace	3
2	Úvod.....	4
2.1	Základní upozornění.....	4
3	Bezpečnost provozu	5
3.1	Bezpečnostní předpisy.....	5
3.2	Deklarované a garantované hodnoty hluku a vibrací	6
3.3	Bezpečnostní piktogramy.....	6
4	Použití, technické údaje, technický popis stroje	7
4.1	Použití stroje.....	7
4.2	Technické údaje.....	7
5	Návod k používání	8
5.1	Sestavení stroje.....	8
5.1.1	Připojení k převodovce.....	8
5.1.2	Montáž páčky brzdy	8
5.1.3	Technika ovládní bezpečnostního vypínače motoru	8
5.2	Práce se strojem.....	9
5.2.1	Pracovní záběr stroje	9
5.2.2	Vlastní sečení	9
5.2.3	Problémy při sečení	10
6	Údržba, ošetřování, skladování	11
6.1	Mazání stroje	11
6.1.1	Výměna a doplňování oleje v převodovce	11
6.2	Dotážení šroubových spojů	11
6.3	Výměna a ostření pracovního nože	11
6.4	Seřízení lanka brzdy	13
6.5	Tabulka servisních úkonů.....	13
6.6	Mytí a čištění stroje	13
6.7	Skladování stroje	13
6.8	Likvidace obalů a stroje po skončení životnosti	14
7	Pokyny pro objednávání náhradních dílů	14
8	Adresa výrobce.....	14
9	Seznam součástí	15
10	Záruční list	22

Text a ilustrace c 2003 VARI,a.s.
číslo publikace **VL-084-2003**

1 Základní informace.

⚠ **Vybalení stroje a instruktáž požadujte u svého prodejce.**

Poznamenejte si následující informace týkající se Vašeho stroje. Tyto informace je nutné znát při objednávání náhradních dílů.

Doporučujeme Vám vyhotovit si kopii této stránky s vyplněnými údaji o koupi stroje pro případ ztráty nebo krádeže originálu.

Typové označení	-
Obchodní název	<i>Tajfun-52</i>
Výrobní číslo stroje/rok výroby	/
Datum dodání (prodeje)	
Dodavatel	
Adresa	
Telefon/fax/e-mail/internet	

Vaše poznámky:

Výrobce **si vyhrazuje** právo na technické změny a inovace nemající vliv na funkci a bezpečnost stroje. Tyto změny se nemusí projevit v tomto návodu k používání.

2 Úvod.

Vážený zákazník a uživateli !

Děkujeme Vám za důvěru, kterou jste nám prokázal koupí našeho výrobku. Stal jste se majitelem stroje ze široké škály strojů a nářadí systému zahradní, farmářské, malé zemědělské a komunální techniky, vyráběné firmou **VARI**, a.s. .

Mulčovač **Tajfun-52** generačně navazuje na trhu velice oblíbený stroj **Tajfun-45**, který si získal oblibu zásluhou vysokého výkonu a kvality sečení i těch nejzanedbanějších porostů. Všechny tyto vlastnosti tato nová generace mulčovače zachovává při zvýšené kvalitě bezpečnosti provozu a životnosti.

Pročtěte si, prosím, důkladně tento návod k používání. Pokud se budete řídit pokyny zde uvedenými, bude Vám náš výrobek sloužit spolehlivě po řadu let.

2.1 Základní upozornění.

Uživatel **je povinen** seznámit se s tímto návodem k používání a dbát všech pokynů pro obsluhu stroje, aby nedošlo k ohrožení zdraví a majetku uživatele, jakož i jiných osob.

Bezpečnostní pokyny uvedené v tomto návodu nepopisují veškeré možnosti, podmínky a situace, které se mohou v praxi vyskytovat. Bezpečnostní faktory jako je zdravý rozum, opatrnost a pečlivost nejsou součástí tohoto návodu, ale předpokládá se, že je má každá osoba, která se strojem zachází anebo na něm provádí údržbu.

S tímto strojem smí pracovat pouze osoby duševně a fyzicky zdravé. Při profesionálním použití tohoto stroje je povinen majitel stroje zajistit obsluhu, která bude stroj používat, školení o bezpečnosti práce a provést instruktáž k ovládnání tohoto stroje a vést o těchto školeních záznamy. **Musí též provést tzv. kategorizaci prací dle příslušné národní legislativy.**

Jestliže Vám budou některé informace v návodu nesrozumitelné, obraťte se **na svého prodejce** nebo přímo na výrobce stroje. Adresa a telefonní spojení na výrobce jsou uvedeny na konci tohoto návodu.

Návody k používání, kterými je tento stroj vybaven, jsou nedílnou součástí stroje. Musí být neustále k dispozici, uloženy na dostupném místě, kde nehrozí jejich zničení. Při prodeji stroje další osobě musí být návody k používání předány novému majiteli. Výrobce nenese odpovědnost za vzniklá rizika, nebezpečí, havárie a zranění vzniklá provozem stroje, pokud nejsou splněny výše uvedené podmínky.

Výrobce nenese odpovědnost za škody způsobené neoprávněným použitím, nesprávnou obsluhou stroje a za škody způsobené jakoukoliv úpravou stroje bez souhlasu výrobce.

Při práci je zejména nutné řídit se bezpečnostními předpisy, abyste se vyvarovali nebezpečí zranění vlastní osoby, osob v okolí nebo způsobení škody na majetku. Tyto pokyny jsou v návodu k používání označeny tímto výstražným bezpečnostním symbolem:



Pokud uvidíte v návodu tento symbol, pečlivě si přečtěte následující sdělení!

3 Bezpečnost provozu.

3.1 Bezpečnostní předpisy.

- ⚠ Tento mezinárodní bezpečnostní symbol indikuje důležitá sdělení, jež se týkají bezpečnosti. Když uvidíte tento symbol, buďte ostražití k možnosti úrazu vlastní osoby nebo jiných osob a pečlivě přečtěte následující sdělení.
- ⚠ Obsluha stroje musí být starší **18 let**. Je **povinna** seznámit se s návody k používání stroje a mít povědomí o obecných zásadách bezpečnosti práce.
- ⚠ Vypněte vždy motor pohonné jednotky a vyčkejte, až se nůž zastaví, než budete provádět jakoukoliv činnost v blízkém okolí stroje ! Před opuštěním stroje vždy vypněte motor !
- ⚠ Nikdy nenechávejte motor dlouhodobě v chodu v maximálních otáčkách při vypnuté spojce pohonu pojezdových kol ! Mohou se poškodit součásti pohonu kol převodové skříně.
- ⚠ **Před každým použitím stroje** zkontrolujte, zda některá část (zvláště pak pracovní ústrojí nebo jeho krytování) není poškozená nebo uvolněná. Zjištěné **závady** musí být **ihned odstraněny**. Při opravách používejte pouze originálních náhradních dílů.
- ⚠ Sečený porost musí být před použitím stroje zbaven pevných těles (jako jsou kameny, dráty, volné stavební zbytky atp.), které by mohly být vymrštěny, nebo by mohly poškodit stroj. Nejdou-li odstranit, vyhněte se těmto místům.
- ⚠ Stroj je vybaven rotujícím pracovním nástrojem. Maximální obvodová rychlost na konci nože je **98 m.s⁻¹**. Dbejte proto na to, aby se ostatní osoby pohybovaly při práci tohoto stroje v bezpečné vzdálenosti vzhledem k možnosti odletu sečeného porostu nebo vymrštěných pevných předmětů!
- ⚠ Vzhledem k překročení doporučených hodnot hluku a vibrací dodržujte při práci se strojem tyto pokyny:
 - a) chraňte sluch vhodnými ochrannými pomůckami dle **ČSN EN 352-1** (mušlové chrániče sluchu) nebo **ČSN EN 352-2** (zátkové chrániče sluchu). Tyto pomůcky žádejte u svého prodejce.
 - b) práci se strojem přerušujte po maximálně 20 minutách přestávkami v délce trvání minimálně 10 minut. Obsluha nesmí být při těchto přestávkách vystavena působení jiného zdroje hluku nebo vibrací.
- ⚠ Při práci používejte pracovní pomůcky schválené dle **ČSN EN 166** nebo **ČSN EN 1731** (přiléhavý oděv, pevnou obuv, pracovní rukavice a ochranné brýle). Dodržujte bezpečný odstup daný rukojetí.
- ⚠ Nestartujte motor v uzavřených prostorách! Dbejte zvýšené opatrnosti při manipulaci se strojem, po vypnutí motoru zůstane tlumič výfuku motoru horký. Dbejte na to, aby při doplňování paliva nedošlo k jeho úniku a potřísnění částí motoru. V opačném případě osušte potřísněné části, či vyčkejte na odpaření benzínu.
- ⚠ Při práci se strojem musí být všechny ostatní osoby (zvláště pak děti) a zvířata mimo pracovní prostor stroje. Obsluha může pokračovat v práci až po jejich vykazání do **bezpečné vzdálenosti** (viz piktogram č.6).

- ⚠ Je zakázáno odstraňovat veškerá ochranná zařízení a kryty ze strojů.
- ⚠ **Bezpečná** svahová dostupnost stroje je 10°. Maximální náklon motoru při práci je 20° dlouhodobě, 30° krátkodobě (do 1 minuty).
- ⚠ Veškeré opravy, seřizování, mazání a čištění stroje provádějte za klidu stroje při odpojeném kabelu zapalovací svíčky.

3.2 Deklarované a garantované hodnoty hluku a vibrací.

Mulčovač Tajfun-52 s pohonnou jednotkou:	PJGCV160	PJGCV190
Deklarovaná emisní hladina akustického tlaku A na pracovním místě obsluhy ¹⁾	$L_{pAd} = 85 \text{ dB} + 4 \text{ dB}$	$L_{pAd} = 86 \text{ dB} + 4 \text{ dB}$
Deklarovaná hladina akustického výkonu A ²⁾	$L_{WAd} = 100 \text{ dB} + 4 \text{ dB}$	$L_{WAd} = 100 \text{ dB} + 4 \text{ dB}$
Deklarovaná souhrnná hodnota zrychlení vibrací přenášených na ruku-paži obsluhy ³⁾	$a_{hvd} = (5,3+2,1) \text{ m.s}^{-2}$	$a_{hvd} = (6,0+2,4) \text{ m.s}^{-2}$

¹⁾ měřeno podle ČSN EN ISO 11201 při podmínkách uvedených v ČSN EN 12733+A1, Příloha B

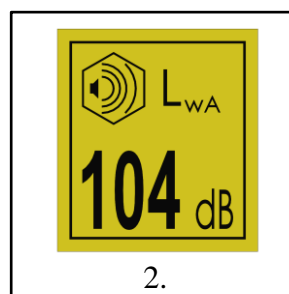
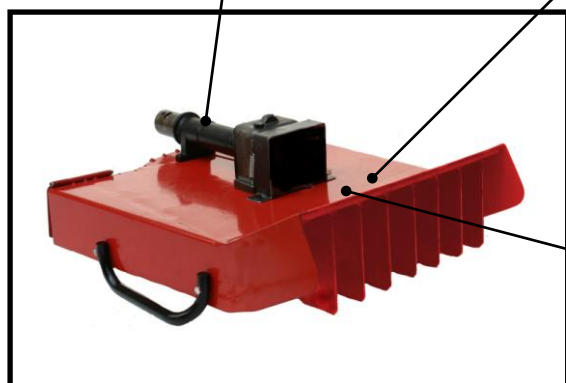
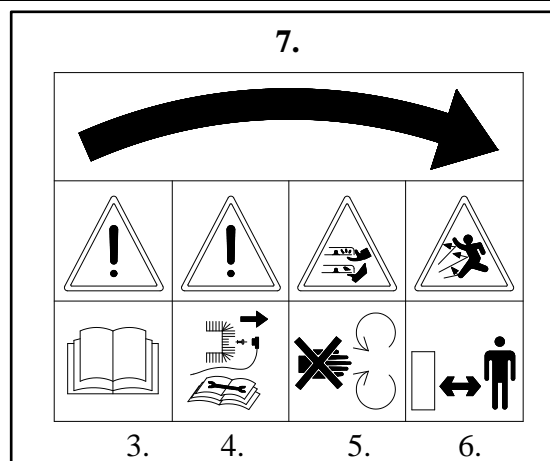
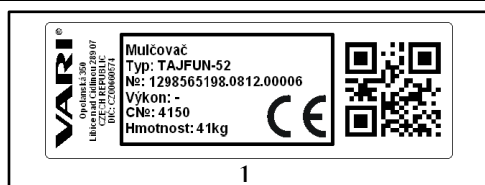
²⁾ měřeno podle ČSN EN ISO 3744 při podmínkách uvedených v ČSN EN 12733+A1, Příloha B

³⁾ měřeno podle ČSN EN ISO 20643 při podmínkách uvedených v ČSN EN 12733+A1, Příloha C bod C.4.1.2

3.3 Bezpečnostní piktogramy.

Uživatel je povinen udržovat piktogramy na stroji v čitelném stavu a v případě jejich poškození zajistit jejich výměnu.

Číslo piktogramu	Popis bezpečnostní informace
1	Štítek s výrobními údaji
2	Garantovaná hladina akustického výkonu stroje
3	Před použitím stroje prostuduj návod k používání.
4	Při údržbě stroje odpoj vodič od svíčky zapalování
5	Zákaz sahat rukou nebo šlapat nohou do pracovního prostoru žacího nože – nebezpečí pořízání.
6	Nebezpečí zásahu odletujícími úlomky, odřezky, vymrštěnými předměty atp.. Ostatní osoby a zvířata - dodržet bezpečnou vzdálenost od stroje.
7	Šipka směru otáčení nástroje - vpravo



4 Použití, technické údaje, technický popis stroje.

4.1 Použití stroje.

Mulčovač *Tajfun-52* je určen pro sečení porostů na neudržovaných plochách. Je ideální pro sečení porostů starých, suchých a hustých. Porosty nově vzrostlé lze sekat maximálně do výšky 40 cm. Šíře záběru stroje je 52 cm.

Pro sečení neudržovaných ploch je nejvhodnějším obdobím období vegetačního klidu, tzn. měsíce březen a začátek dubna a období od konce září do listopadu. Porosty jsou v těchto obdobích suché a pracovní nůž dokáže rozdrtit porost na drobné kousky, které není třeba z ploch sbírat.

Pro pohon mulčovače TAJFUN-52 jsou určeny převodové skříně řady DSK–316.1 poháněné pohonnými jednotkami JM 4-003V, PJGCV160 nebo PJGCV190. Nedoporučujeme pohonné jednotky starších typů (MJ-5, DMJ-315 ...) z důvodů nízkého výkonu jejich motorů.

Poznámka: vzhledem k použití kluznic na mulčovači, pojezdových kol se šípovým vzorem na pojezdové převodovce a vyšší výšce nože nad povrchem s tímto strojem nelze dosáhnout vysoké kvality strniště, obdobné jako u parkového sečení trávy. Toto se projevuje obzvláště při nerovném terénu.

⚠ **Vždy je nutné přizpůsobit šíři záběru hustotě sečeného porostu.**

4.2 Technické údaje.

<i>Tajfun-52</i>	jednotka	hodnota
Délka	mm	840
Šířka	mm	670
Výška	mm	293
Hmotnost	kg	41
Maximální šíře záběru stroje	cm	52
Výška sečení	mm	50
Otáčky pracovního nože (při max.otáčkách 4T motoru)	min ⁻¹	3600
Otáčky pracovního nože (při max.otáčkách 2T motoru)	min ⁻¹	3128
Obvodová rychlost nože (při max.otáčkách 4T motoru)	m.s ⁻¹	98
Obvodová rychlost nože (při max.otáčkách 2T motoru)	m.s ⁻¹	85
Objem olejové náplně v převodovce	litry	0,15
Jakost oleje	API	GL - 4, GL - 5
	SAE	90, 80W - 90



Obrázek 1: Mulčovač *Tajfun-52* s pohonnou jednotkou PJGCV160

5 Návod k používání

5.1 Sestavení stroje.

5.1.1 Připojení k převodovce.

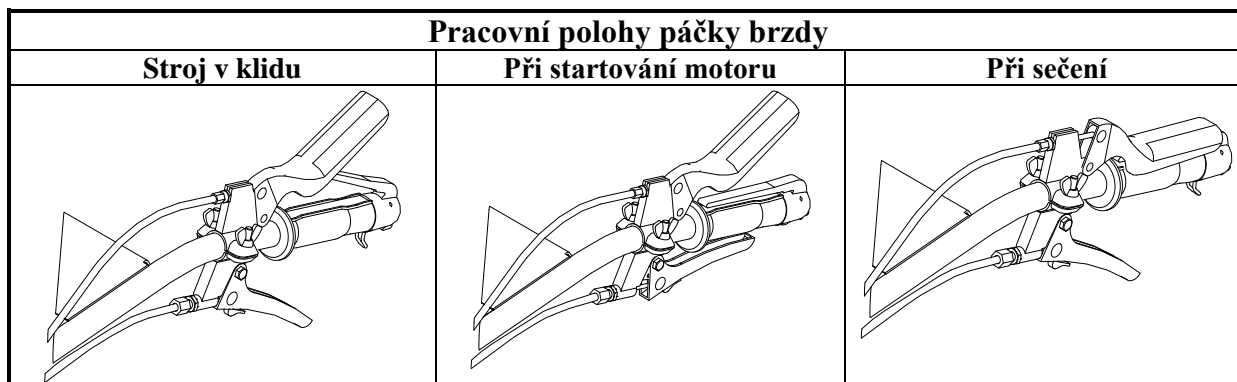
Nejprve si připravte pohonnou jednotku a převodovou skříň dle příslušných návodů k obsluze.

Namažte plochu na tělese náhonu slabou vrstvou plastického maziva (např. MOGUL LV2-3), vysuňte aretační čep na přírubě převodové skříně tak, aby zapadl do oválného otvoru v tělese náhonu. Pohybujte se strojem do stran ve směru podélné osy stroje až čep zapadne do oválného otvoru. Kolík na aretačním čepu musí zapadnout do spodního zářezu.

5.1.2 Montáž páčky brzdy.

Páčka brzdy musí být namontována vždy tak, aby při jejím uvolnění se zároveň vypnula páka zkratovacího vypínače motoru a motor se zatavil (viz obrázek).

Poznámka: Pokud vlastníte převodovou skříň DSK-316 s jinou než plechovou páčkou spojky pojezdu kol, použijte k montáži páčky brzdy příložený držák páčky a dvě křídlové matice.



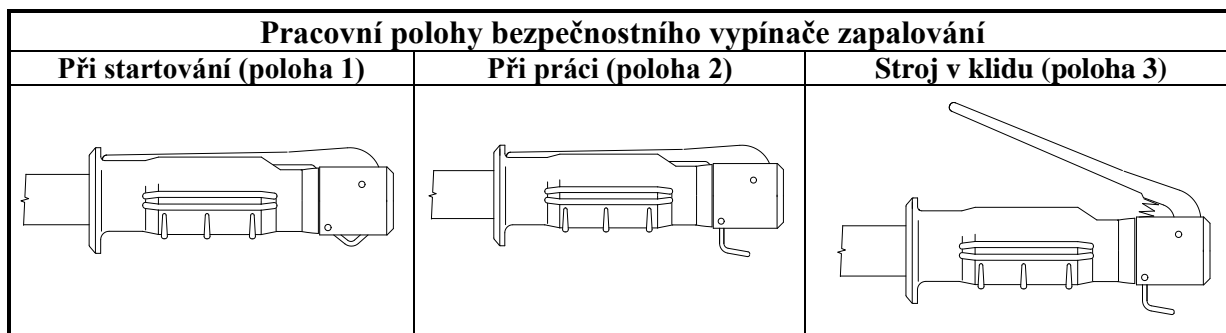
5.1.3 Technika ovládání bezpečnostního vypínače motoru.

Bezpečnostní vypínač zapalování má tři funkční polohy:

Poloha 1.: používá se při startování, seřizování otáček motoru nebo při krátkodobém odstavení stroje, při němž je však motor v chodu. Při poloze 1. bezpečnostního vypínače zapalování zařadte vždy neutrál na převodové skříně nebo vypněte spojku pojezdových kol!

Poloha 2.: používá se pro provoz stroje. Při provozu stroje, kdy obsluha drží vodící rukojeti oběma rukama, musí být drátová západka vždy uvolněná!

Poloha 3.: pokud obsluha pustí řídítka v kritické situaci, zkratuje se zapalování motoru, tím s vypne motor. Stačí pustit levé madlo řidítek a motor se vypne. Stroj se po krátké vzdálenosti sám zastaví. Tato poloha se používá i pro vypnutí motoru při odstavení stroje.



5.2 Práce se strojem.

5.2.1 Pracovní záběr stroje.

⚠ Vždy je nutné přizpůsobit širší záběru sečení hustotě porostu!

Při sečení postupujte porostem pouze tak, abyste měli neposečený porost vždy na levé straně stroje.

Při sečení na svazích jezděte nejlépe po vrstevnici svahu. Pozor na maximální dovolený náklon stroje 20° dlouhodobě (30° krátkodobě) !

Pokud je sečený porost velmi hustý, prorostlý, podehnitý nebo polehlý, je nutné úměrně tomu snížit širší záběr stroje tak, aby nedocházelo k velkému snižování otáček nože a tím ke snížené kvalitě sečení.

5.2.2 Vlastní sečení.

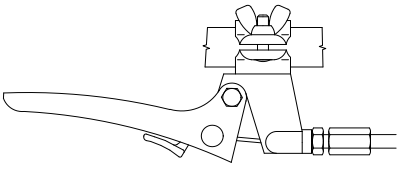
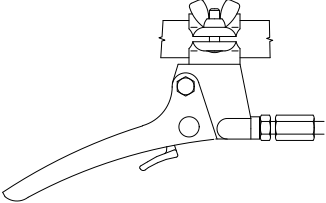
⚠ Porost musí být před použitím stroje zbaven pevných těles (jako jsou kameny, dráty, volné stavební zbytky atp.), které by mohly být vymrštěny, nebo by mohly poškodit stroj. Nejdou-li odstranit, vyhněte se těmto místům.

⚠ Vždy před prací se strojem zkontrolujte funkci bezpečnostní brzdy pracovních nožů, bezpečnostního vypínače zapalování a též upevnění pracovních nožů na hřídeli.

⚠ Obsluha je povinna vykázat všechny ostatní nepovolané osoby a zvířata do bezpečné vzdálenosti.

Pojezd a zastavení stroje se sečením:

1. Při startování motoru je bezpodmínečně nutné vypnout a zajistit spojkovou páčku, která vypíná spojku pojezdových kol.
2. Nastartujte motor. Řiďte se pokyny uvedenými v návodu k obsluze pro pohonné jednotky.
3. Nastavte maximální otáčky motoru páčkou na pravé rukojeti řídicíků a nechte roztočit pracovní nůž.
4. Pak zmáčkněte páčku spojky pojezdu na levé rukojeti řídicíků a vyřaďte z činnosti malou aretační páčku na hlavní páčce spojky. Uvolněte páčku. Tímto jsou pojezdová kola připojena k pohonu. Stroj se dá s mírným trhnutím do pohybu. Pracujte vždy s maximálními otáčkami motoru !
5. Pokud chcete zastavit, uberte nejprve otáčky motoru. Nikdy nevypínejte spojkovou páčku při vyšších otáčkách motoru, při nichž má motor maximální výkon a kroutící moment. Konstrukce spojky pro zapínání pojezdu kol umožňuje její vypnutí pouze při nižších otáčkách motoru, kdy odstředivá spojka nepřenáší velký výkon a točivý moment do převodové skříně.
6. Opětovný rozjezd proveďte podle bodu 3.
7. Při odstavení stroje nastavte páčku akceleračního motoru do polohy volnoběžných otáček a spojkovou páčku nechte zapnutou, stroj je takto zajištěn proti samovolnému pohybu.

Pracovní polohy páčky spojky pojezdu kol	
Stroj stojí - páčka vypnuta	Stroj jede – páčka zapnuta
	

⚠ **V případě, že dojde ke kritické situaci, pusťte ihned řídítka. Bezpečnostní vypínač zapalování vypne motor a stroj se po krátké vzdálenosti sám zastaví.**

Díky malému rozchodu kol a jejich malému průměru lze se strojem snadno otočit na malém poloměru. Doporučujeme při otáčení na koncích řádků nepatrně snížit otáčky motoru a mírně nadzvednout stroj.

Pojezd a zastavení stroje bez sečení:

Pokud nechcete aby pracovní stroj byl při přejíždění v pohybu, je možné odpojit náhon stroje od převodovky. Stačí povytáhnout aretační kolík na přírubě náhonu, povysunout náhon pracovního stroje asi o 2 cm a aretační kolík znovu zasunout a zajistit tak náhon pracovního stroje. Pak se lze rozjet se strojem dle bodů 1.-7. [z bodu 6.2.2](#) (nůž se ovšem netočí)

⚠ **Vysunování náhonu pracovního stroje a jeho odpojování provádějte za klidu stroje, vypnutém motoru a zapnuté spojce pojezdu!**

5.2.3 Problémy při sečení.

Zahlcování travní hmotou v prostoru pod krytem nože se projevuje buď, že:

a) **motor výrazně ztrácí otáčky, ale nezhasne:** ihned vypněte pojezd stroje (páčka na levé rukojeti pohonné jednotky), nepatrně couvněte se současným mírným nadzvednutím předku stroje (zatlačením na rukojeti řídítek dolů). Prostor pod horním krytem se sám částečně vyčistí od nadměrného množství travní hmoty. Pak se opět rozjeďte proti porostu ([viz bod 4 kapitola 6.2.2](#)).

⚠ **Dbejte zvýšené opatrnosti při nadzvedávání stroje a při couvání se strojem !**

b) **motor ztratí otáčky a zhasne:** nadzvedněte přední část stroje zatlačením na řídítka, popojed'te se strojem mírně vzad. Vyčistěte prostor pod horním krytem a rozhrňte posečenou travní hmotu po ploše. Pro další pokračování sečení proveďte úkony 1.-4 [z bodu 6.2.2](#).

⚠ **Motor musí být vždy při čištění prostoru pod horním krytem vypnutý!**

⚠ **Stroj naklápějte vždy pouze dozadu na řídítka. Dbejte vždy zvýšené opatrnosti, když se pohybujete v oblasti pod nadzvednutým strojem! Zajistěte ho proti samovolnému pohybu!**

⚠ **Dbejte zvýšené opatrnosti při čištění prostoru pod horním krytem. Břity nožů jsou ostré. Při čištění chraňte ruce pracovními rukavicemi nebo použijte vhodný předmět (např. kus větve atp.).**

6 Údržba, ošetřování, skladování.

K zajištění dlouhodobé spokojenosti s naším výrobkem je nutné věnovat mu náležitou péči při údržbě a ošetřování. Pravidelnou údržbou tohoto stroje zamezíte jeho rychlému opotřebení a zajistíte správnou funkci všech jeho částí.

Dodržujte všechny pokyny, které se týkají intervalů údržby a seřizování stroje. Doporučujeme Vám vést si záznam o počtu pracovních hodin stroje a o podmínkách, při kterých pracoval (pro potřebu servisů). Posezónní údržbu doporučujeme svěřit některému z našich autorizovaných servisů, stejně tak i běžnou údržbu, pokud si nejste jisti svými technickými schopnostmi.

⚠ Vzhledem k hmotnosti stroje provádějte údržbu a seřizování ve spolupráci dvou pracovníků.

6.1 Mazání stroje.

6.1.1 Výměna a doplňování oleje v převodovce.

⚠ Při výměně olejů dodržujte základní pravidla hygieny a dodržujte předpisy a zákony o ochraně životního prostředí.

Ozubené soukolí převodovky náhonu stroje pracuje v olejové lázni. Kontrolu stavu oleje provádějte jedenkrát měsíčně.

Převodový olej by měl mít minimální klasifikaci dle API GL - 4, GL - 5 nebo dle SAE 90 nebo 80W - 90.

Olej vyměňujte u nového stroje po prvních 5 hodinách provozu a poté po 100 hodinách nebo po sezóně. Tímto bude zaručeno, že nedojde k nadměrnému opotřebení převodů. U olejů s vyšší klasifikací (API GL - 5, SAE 80W - 90) lze interval výměny prodloužit až na 130 hodin. Dobu 5 hodin záběhu je zároveň nutno dodržet.

Z olejů českých výrobců plně vyhovuje např. převodový olej " MOGUL TRANS 90 " nebo " MOGUL TRANS 80W - 90 " .

Výměnu oleje provádějte, když je skříň teplá, olej snáze vyteče.

1. Očistěte okolí olejové měrky.
2. Povolte olejovou měrku na horní ploše skříň náhonu (klíč č.19).
3. Otočte stroj a vypusťte olej z náhonu do vhodné nádoby.
4. Naplňte převodovou skříň novým olejem v množství cca 0,15 litru (doporučujeme použít trychtýř s ohebnou hadičkou). Hladina oleje by měla dosahovat k zářezu na měrce oleje. Měrku při měření hladiny oleje zašroubujte. Pokud je těsnění pod měrkou poškozené, vyměňte ho za nové.

6.2 Dotážení šroubových spojů.

Kontrolujte dotažení šroubových spojů. Před každým použitím stroje zkontrolujte dotažení šroubu, upevňujících nože na hřídel.

6.3 Výměna a ostření pracovního nože.

Pokud dojde k opotřebení břitu pracovního nože, nebo k jeho poškození, způsobující vibrace stroje, je nutné břity znovu obnovit, nebo nůž vyměnit.

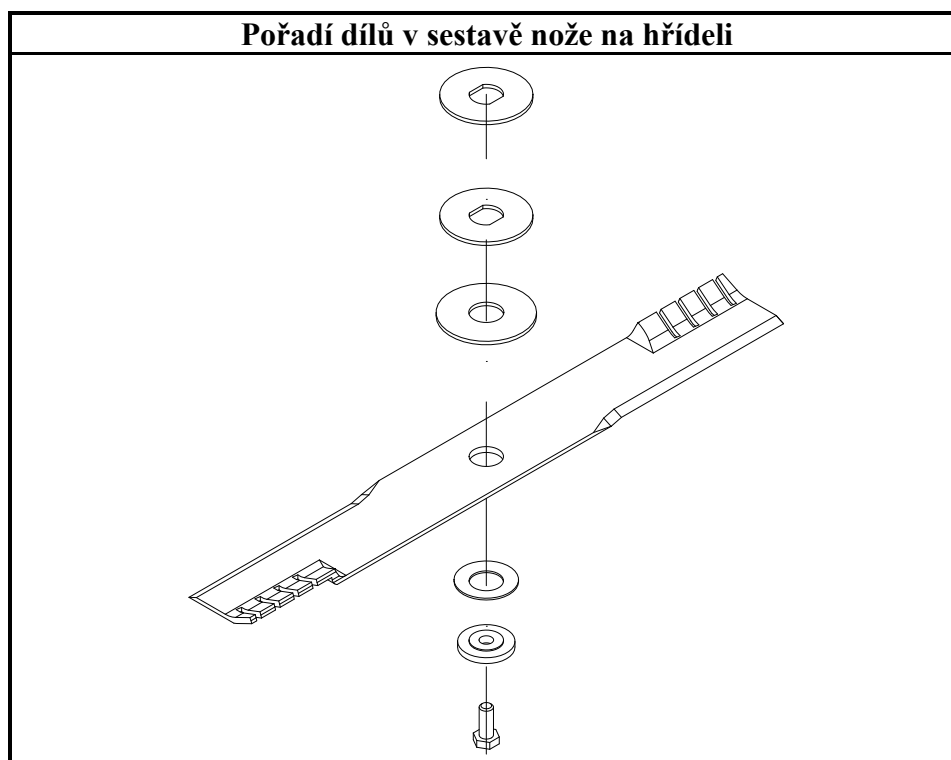
- ⚠ **Stroj musí stát na pevné podložce a musí být zajištěn tak, abyste měli dobrý přístup k noži a nedošlo k neočekávanému samovolnému pohybu stroje.**
- ⚠ **Při demontáži nože dbejte zvýšené opatrnosti. Břity nože jsou ostré. Chraňte ruce pracovními rukavicemi.**
- ⚠ **Motor musí být vypnutý a koncovka kabelu k zapalovací svíčke sejmutá !**

Postup při výměně nože je následující:

1. Odpojte mulčovač od převodové skříně. Položte mulčovač na kryt pracovního nože tak, aby nůž byl přístupný.
2. Podržte nůž a pomocí klíče povolte šroub, upevňující nůž na hřídeli.
3. Sejměte nůž z hřídele a vyčistěte jej od nečistot. Očistěte též hřídel. Pokud je nůž jen mírně opotřebený, srovnajte ostří a nabrušte břity. Sklon nabroušeného ostří by měl být 25°.
4. Namontujte nůž zpět. Pro správnou funkci unášecí třecí spojky je nutné sestavit pracovní nůž v tomto pořadí (směrem od náhonu, viz obrázek):

1. Třecí lamela (plech) 2ks
2. Třecí podložka (ferodo)
3. Nůž
4. Talířová pružina
5. Podložka
6. Šroub

Šroub dotáhněte maximálním dotahovacím momentem 15 Nm.



- ⚠ **Při demontáži nože dbejte zvýšené opatrnosti. Břity jsou ostré. Chraňte ruce pracovními rukavicemi.**

6.4 Seřízení lanka brzdy.

Aby byla zaručena nízká ovládací síla na páčce, ovládající brzdu, namažte lanko v bowdenu nejméně 2x za sezónu některým z olejů v rozprašovači (např. SILKAL, MD Spray, WD40). Pro správnou funkci stroje je nutné i správné seřízení brzdy.

Po zmáčknutí páčky brzdy až na doraz k rukojeti musí být brzda spolehlivě odbržděna. Toto vyzkoušíte např. tak, že (po odpojení mulčovače od převodovky) páčku brzdy zajistíte v zapnuté poloze u rukojeti (např. gumičkou, „O“ kroužkem vhodné velikosti ...). Při otáčení nožem nesmí brzda přibrzďovat (čelisti nesmí škrtat o brzdový buben).

Lanko v bowdenu brzdy musí mít (při uvolněné páčce brzdy) vždy mírnou vůli, aby brzda dostatečně brzdila. Aby bylo dosaženo mírné vůle lanka brzdy v bowdenu, při seřizování se musí seřizovací šroub na páčce zašroubovávat do držáku páčky.

Pro dotažení pojistné matice M6 seřizovacího šroubu použijte plochých stranových klíčů č.10 nebo č.9 .

6.5 Tabulka servisních úkonů.

Úkon	V sezóně	po sezóně
Kontrola stavu oleje v převodovce	1x měsíčně	ano,*
Kontrola nožů-upevnění a neporušenost	před každým dalším použitím, **	kontrola
Kontrola neporušenosti krytování	před každým dalším použitím, **	kontrola
Vyčištění stroje od nečistot a zbytků porostu	vždy po ukončení práce	ano

* - první výměna po 5 hodinách, poté po 100 až 130 hodinách (dle kvality oleje)

** - v případě poškození (i při sečení) – praskliny, ohnutí, zlomení atp.- ihned oprava !

6.6 Mytí a čištění stroje.

⚠ Při čištění a mytí stroje postupujte tak, abyste dodrželi platná ustanovení a zákony o ochraně vodních toků a jiných vodních zdrojů před jejich znečištěním nebo zamořením chemickými látkami.

Po sezóně odstraňte ze stroje všechny nečistoty a zbytky rostlin. Zkontrolujte neporušenost pracovního nože, nabruste břity nože (případně je vyměňte) a nakonzervujte jej konzervačním olejem.

6.7 Skladování stroje.

Před delším skladováním očistěte stroj od veškerých nečistot a rostlinných zbytků. Opravte poškozená místa na barvených dílech stroje. Při delším odstavení stroje doporučujeme nakonzervovat břity nožů.

Zamezte nepovolaným osobám v přístupu ke stroji. Chraňte stroj proti povětrnostním vlivům, ale nepoužívejte neprodyšné ochrany kvůli možnosti zvýšené koroze pod ní.

6.8 Likvidace obalů a stroje po skončení životnosti.

Po vybalení stroje jste povinen provést likvidaci obalů s využitím druhotných surovin, dle zákona o odpadech č. 185/2001Sb. (ve znění pozdějších úprav) a s ohledem na vyhlášky místně příslušných městských nebo obecních úřadů.

Při likvidaci stroje po skončení životnosti doporučujeme postupovat následujícím způsobem:

1. Ze stroje demontujte všechny díly, které se dají ještě využít.
2. Demontujte díly z plastů a z barevných kovů. Odstrojený zbytek stroje a demontované díly zlikvidujte dle zákona č. 185/2001Sb. (ve znění pozdějších úprav) a s ohledem na vyhlášky místně příslušných městských nebo obecních úřadů.

7 Pokyny pro objednávání náhradních dílů

Při objednávání náhradních dílů uvádějte pro snazší identifikaci následující údaje.

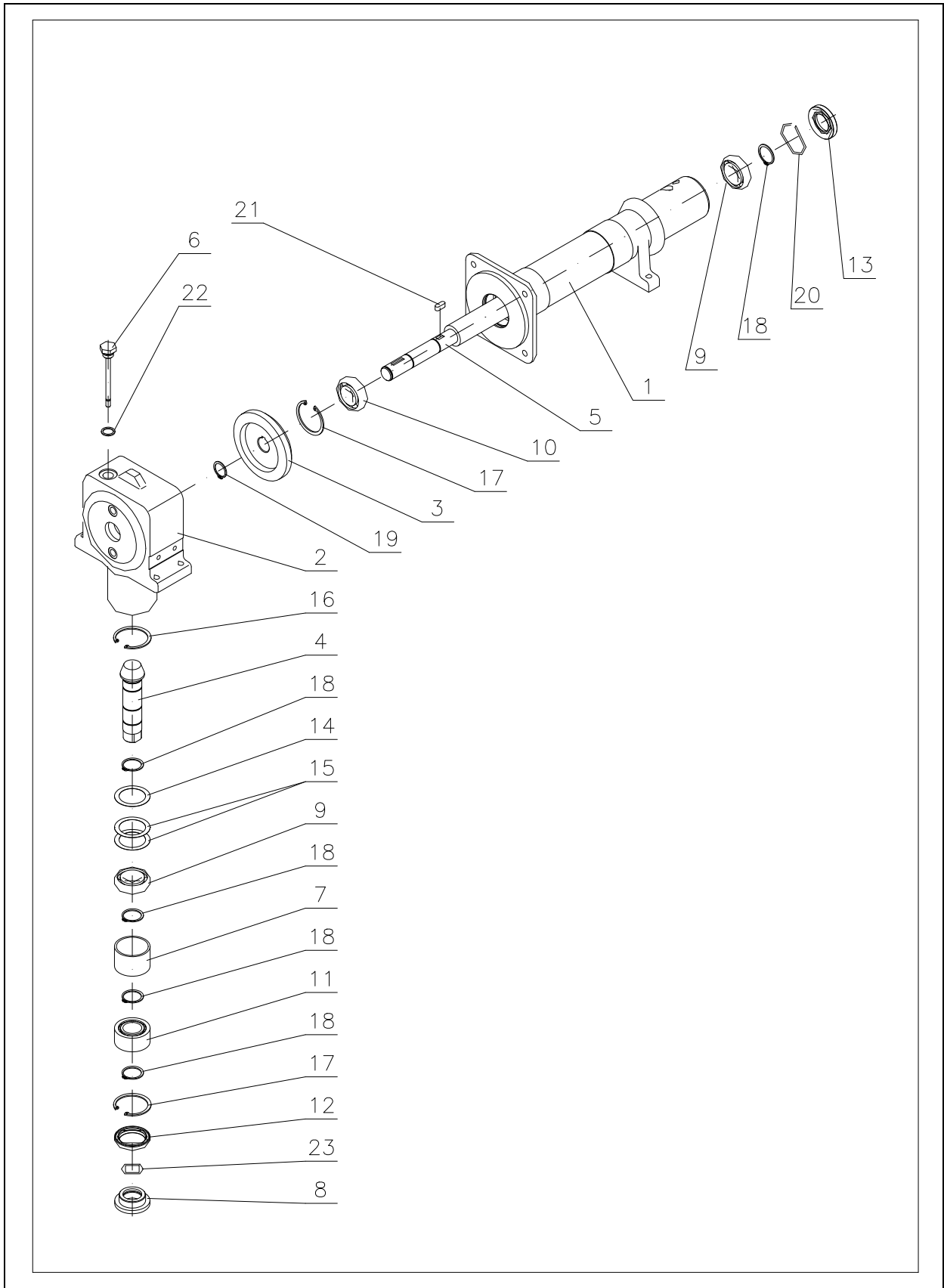
1. typ stroje, typ motoru, výrobní číslo a rok výroby stroje
2. výrobcem v seznamu součástí určené objednací číslo a jeho název
3. počet objednávaných kusů u každé položky zvlášť
4. přesnou adresu, popřípadě telefonní číslo, číslo faxu či e-mailovou adresu
5. pokud si nebudete jisti svou správnou identifikací součásti, zašlete poškozenou součást buď nejbližšímu servisnímu středisku, nebo výrobcí
6. veškeré součásti objednávejte v nejbližším servisním středisku, nebo u Vašeho prodejce

V případě jakýchkoliv nejasností ohledně náhradních dílů, nebo při technických potížích odpoví na Vaše dotazy pracovníci obchodního, servisního nebo technického oddělení VARI, a.s.

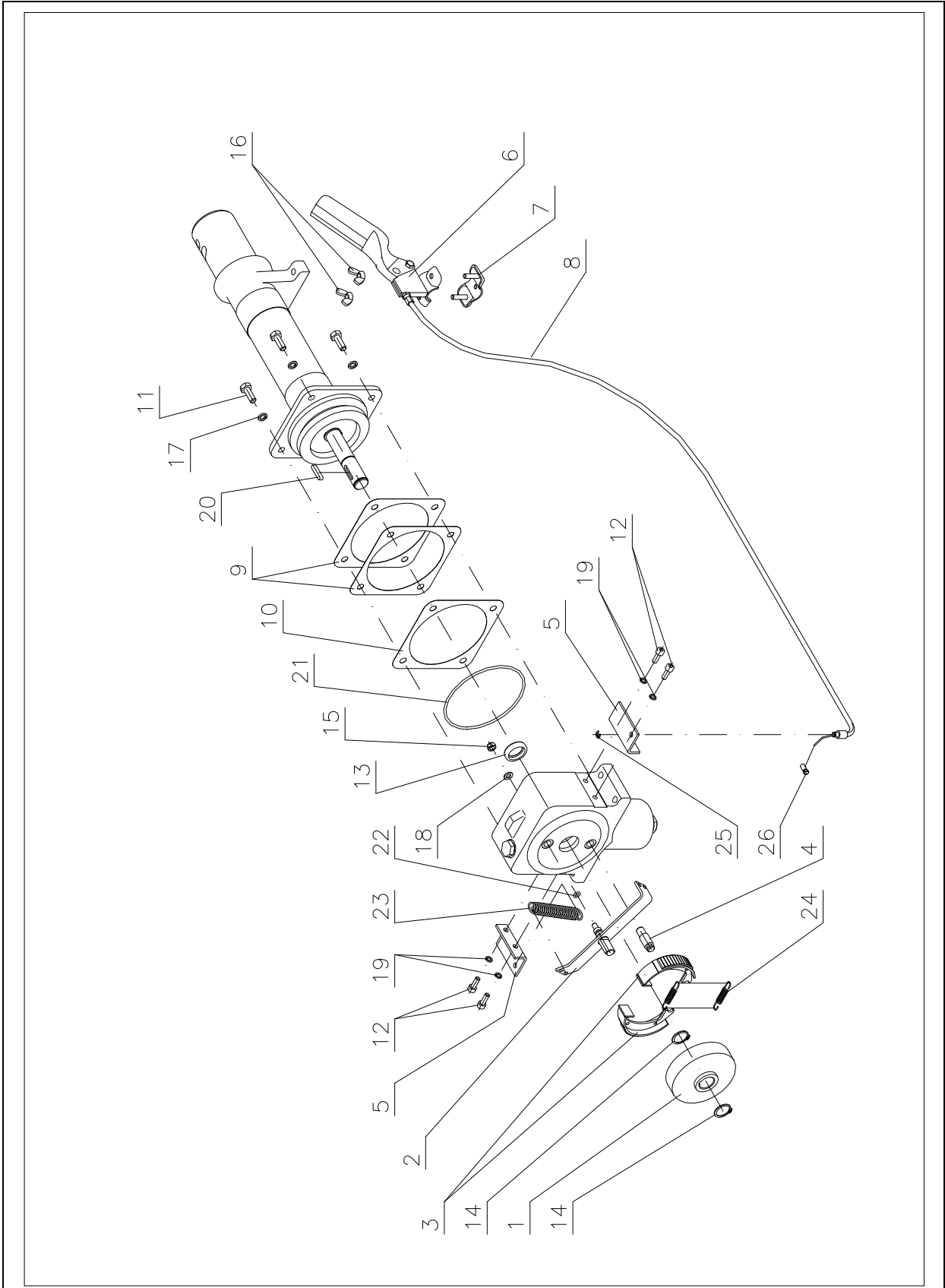
8 Adresa výrobce

VARI,a.s.	telefon:	(+420) 325 607 111
Opolanská 350	fax:	(+420) 325 607 264
Libice nad Cidlinou		(+420) 325 637 550
ČESKÁ REPUBLIKA	e-mail:	vari@vari.cz
289 07	internet:	http://www.vari.cz/ http://techweb.vari.cz

9 Seznam součástí



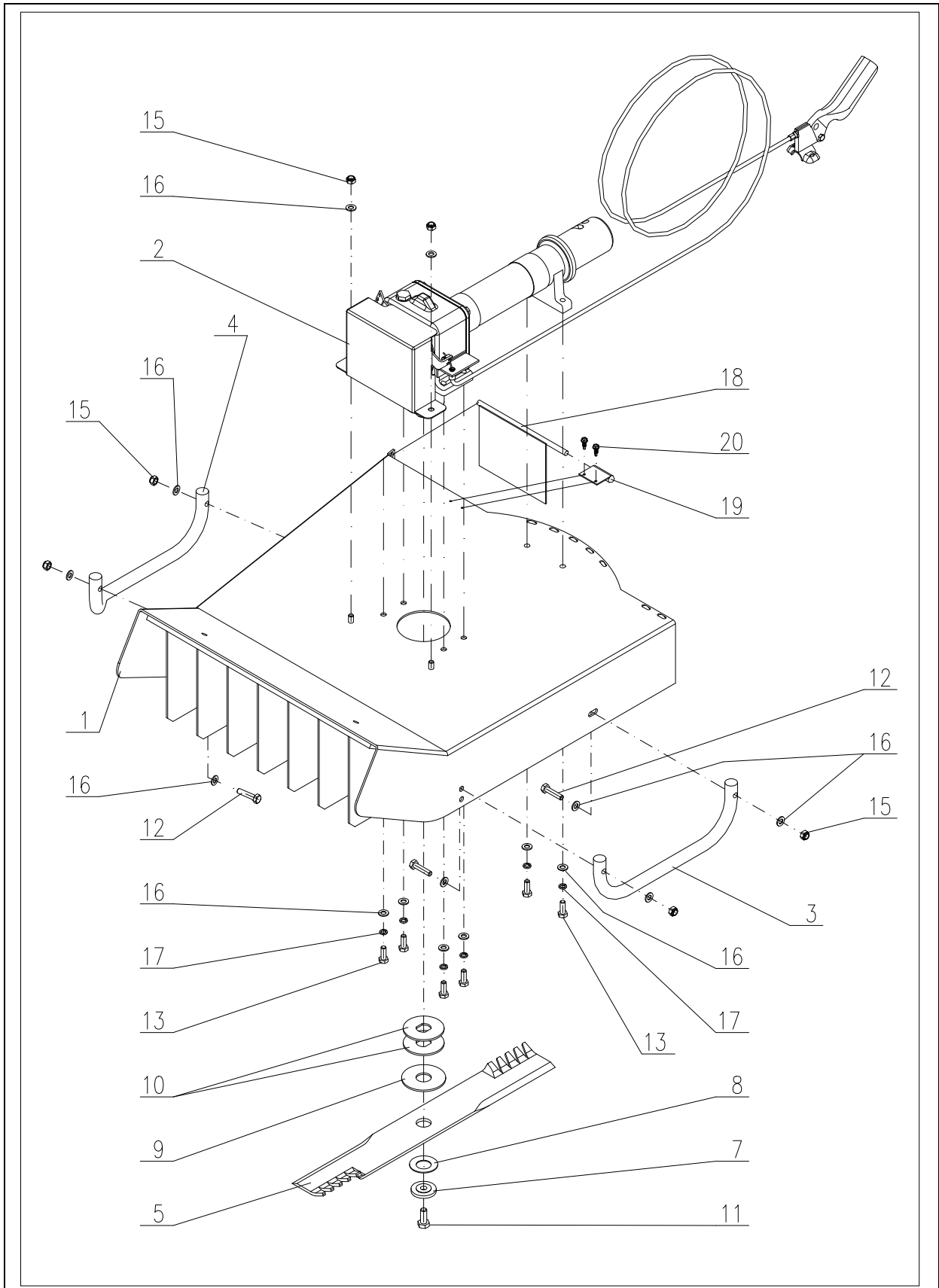
Náhon					
Poz.	Název	Rozměr	Výkres - Norma	Obj. číslo	Ks
1	Těleso kuželového kola		32 1 3123 001	168 001	1
2	Těleso pastorku		32 1 3165 003BB	168 027	1
3	Kuželové kolo		632 0 3125 032	168 522	1
4	Kuželový pastorek		632 0 3115 021	168 521	1
5	Hřídél		32 0 3812 038	168 028	1
6	Měrka oleje		22 9 8616 003Z	168 029	1
7	Distanční trubka		32 0 3820 018	168 017	1
8	Pouzdro		32 0 3820 026	168 026	1
9	Ložisko	6005		129 535	2
10	Ložisko	6204		9943166	1
11	Ložisko	NA 4005 V		168 506	1
12	Gufero	GP 35x47x7	ČSN 02 9401	129 544	1
13	Gufero	25x47x7	ČSN 02 9401	124 505	1
14	Vymezovací podložka	47x35x0,3	32 0 9220 157	124 001	1
15	Vymezovací podložka	47x35x0,1	32 0 9220 158	168 020	2
16	Pojistný kroužek	INA BR 47		168 508	1
17	Pojistný kroužek	47	ČSN 02 2931	126 504	2
18	Pojistný kroužek	25	ČSN 02 2930	131 520	5
19	Pojistný kroužek	20	ČSN 02 2930	110 515	1
20	Drátěný kroužek	45	ČSN 02 2925	168 507	1
21	Pero	6x6x16	ČSN 02 2562	124 519	1
22	Těsnicí kroužek	18x14x1,5	ČSN 02 9310.3	106 539	1
23	Kroužek	25x2	ČSN 02 9281.2	120 508	1
24					
25					



Brzda

Poz.	Název	Rozměr	Výkres - Norma	Obj. číslo	Ks
1	Brzdový buben		22 9 1747 004	168 030	1
2	Brzdový klíč		22 9 8032 053	168 031	1
3	Brzdová čelist		22 9 1664 024	189 014	2
4	Čep čelistí		32 0 9311 158	168 032	1
5	Opěrka bowdenu		32 1 1530 131	168 033	2
6	Páčka brzdy		22 9 8045 028	171 025	1
7	Držák páčky		22 9 8045 065	168 034	1
8	Bowden brzdy		622 9 8074 052	168 528	1
9	Vyomezovací podložka	125x125x0,1	32 0 9220 180	168 021	2
10	Vyomezovací podložka	125x125x0,3	32 0 9220 181	168 022	1
11	Šroub	M8x22	ČSN 02 1103.25	150 565	4
12	Šroub	M6x16	ČSN 02 1143.50	168 529	4
13	Gufero	20x30x7	ČSN 02 9401	168 530	1
14	Pojistný kroužek	20	ČSN 02 2930	110 515	2
15	Matice	M6	ČSN 02 1492.25	168 516	1
16	Matice	M6	ČSN 02 1665.25	125 501	2
17	Podložka	8,2	ČSN 02 1740.05	104 574	4
18	Podložka	6,4	ČSN 02 1702.15	189 571	1
19	Podložka	6,1	ČSN 02 1740.05	6510920	4
20	Pero	5x5x25	ČSN 02 2562	189 574	1
21	Kroužek	110x3	ČSN 02 9281.2	168 509	1
22	Kroužek	10x6	ČSN 02 9280.2	106 510	1
23	Pružina brzdy	TZ 1,8x16,2x63x20	FEVOZ Slavičín	169 514	1
24	Pružina brzdových čelistí		632 0 9746 044	189 511	1
25	Třmenový kroužek	5	ČSN 02 2929	150 606	1
26	Ukončovací šroub			168 531	1

Poznámka: Pozice 7 a 16 jsou určeny pouze pro starší provedení DSK-316 (viz. strana 10)



Krytování

Poz.	Název	Rozměr	Výkres - Norma	Obj. číslo	Ks
1	Kryt nože		22 9 8549 031	168 532	1
2	Kryt brzdy		32 0 8545 058	168 533	1
3	Kluznice levá		32 0 8544 013	168 524	1
4	Kluznice pravá		32 0 8544 014	168 525	1
5	Nůž Fi-Lift GATOR			168 526	1
6					
7	Podložka		32 0 9220 084	138 503	1
8	Talířová pružina		632 0 9220 078	137 504	1
9	Třecí podložka		632 0 3620 004	137 500	1
10	Třecí lamela		32 0 9220 219	182 019	2
11	Šroub	M10x1x25	ČSN EN 28676	137 501	1
12	Šroub	M8x35	ČSN 02 1101.25	168 527	4
13	Šroub	M8x22	ČSN 02 1103.25	150 565	6
14					
15	Matice	M8	ČSN 02 1492.25	104 622	6
16	Podložka	8,4	ČSN 02 1702.15	131 517	18
17	Podložka	8,2	ČSN 02 1740.05	104 574	6
18	Klapka		22 9 8549 039	168 035	1
19	Závěs okenní kyvný			184 612	1
20	Šroub	ST 4,8.16	BN 1880	184 605	2