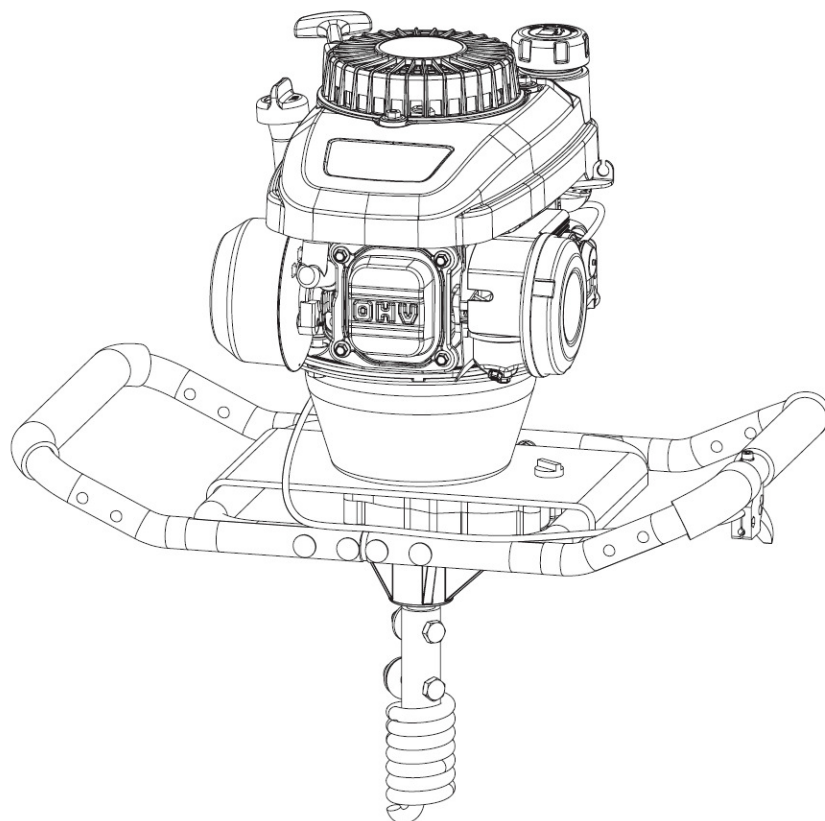


VARI®



Půdní vrták Pohonná jednotka

Návod k používání (překlad původního návodu
k používání) 2021

MODEL: VARI PV-150

VÝROBNÍ ČÍSLO: _____

Označení modelu a výrobní číslo jsou uvedeny na výrobním štítku stroje.
Uložte oba údaje na bezpečném místě pro případ budoucí potřeby.

PRO VAŠE BEZPEČÍ

**PŘED POUŽITÍM STROJE SI DŮKLADNĚ PŘEČTĚTE
CELÝ NÁVOD K OBSLUZE A UJISTĚTE SE, ŽE VŠEMU
ROZUMÍTE**


OBSAH

ÚVOD	3
PARAMETRY	3
RECYKLACE A LIKVIDACE	3
SYMBOLY	3
BEZPEČNOST	4
OBSAH DODÁVKY	8
SESTAVENÍ	9
POZNEJTE SVŮJ STROJ	10
PROVOZ	11
SKLADOVÁNÍ	13
ŘEŠENÍ PROBLÉMŮ	14
SEZNAM NÁHRADNÍCH DÍLŮ	16
LIKVIDACE OBALŮ A STROJE PO SKONČENÍ ŽIVOTNOSTI	18
POKYNY PRO OBJEDNÁVÁNÍ NÁHRADNÍCH DÍLŮ	18
ADRESA VÝROBCE	18
ADRESA DOVOZCE A DISTRIBUTORA	18
ES PROHLÁŠENÍ O SHODĚ	19

Vydání 2021. Výrobce si vyhrazuje právo na technické změny a inovace, které nemají vliv na funkci a bezpečnost stroje. Tyto změny se nemusí projevit v tomto návodu k používání. Tiskové chyby vyhrazeny.

ÚVOD

Váš nový půdní vrták více než uspokojí Vaše očekávání. Byl vyroben podle přísných norem kvality, aby vyhovoval vynikajícím výkonnostním kritériím. Zjistíte, že Váš nový výrobek se snadno a bezpečně ovládá a při náležitě péči Vám bude poskytovat spolehlivé služby po mnoho let.



Před použitím svého nového půdního vrtáku si pečlivě přečtěte celý tento návod k používání. Věnujte zvláštní pozornost upozorněním a varováním.

Váš půdní vrták má mnoho vlastností, díky kterým bude Vaše práce rychlejší a bezpečnější. Bezpečnost, výkon a spolehlivost dostaly při vývoji tohoto stroje nejvyšší prioritu; díky tomu jsou údržba a ovládání snadné.

Za všechny záležitosti týkající se motoru (ohledně chování, výkonu, parametrů, záruky a servisu) je zodpovědný **výrobce motoru**. Více informací najdete v návodu k používání motoru, který je samostatně přibalen ke stroji.

PARAMETRY

Model	30610
Obchodní název	VARI PV-150
Typ	jednomužný
Motor	141 cm ³ , 4,0 HP
Max. otáčky	200 ot/min
Převodový poměr	16:1
Povolené průměry vrtáku	60/80/100/150/200/250 mm

RECYKLACE A LIKVIDACE

Tato značka znamená, že tento výrobek nepatří do komunálního odpadu. Abyste zabránili možným škodám na životním prostředí nebo lidském zdraví způsobeným nekontrolovanou likvidací odpadu, zodpovědně ho recyklujte, abyste podpořili udržitelné opětovné použití materiálových zdrojů. Když chcete vrátit použité zařízení, využijte služeb provozovatelů sběrných systémů; případně se obraťte na místní úřady nebo obchody, kde získáte rady ohledně recyklace bezpečné pro životní prostředí.



SYMBOLY

Štítky na Vašem stroji ukazují symboly. Tyto symboly reprezentují důležité informace o výrobku a instrukce k jeho používání.



Pečlivě si přečtěte tento návod k používání.



Noste ochranu očí.
Noste ochranu sluchu.



Noste bezpečnostní obuv.



Je zakázáno odstraňovat ochranná a bezpečnostní zařízení nebo s nimi neoprávněně manipulovat.



Nedotýkejte se horkého tlumiče výfuku, pláště převodovky nebo válce.



Nekuřte a nepřibližujte se s otevřeným ohněm.



Nepřibližujte se k otáčejícímu se vrtáku.



Nepovolte ostatním přiblížit se ke stroji.

BEZPEČNOST

Obecná bezpečnostní pravidla

Poznejte svůj stroj

Umožněte pracovat se strojem pouze řádně vyškoleným dospělým, nikdy ne dětem.

Přečtěte si návod k používání a ujistěte se, že mu rozumíte, stejně tak štítkům, které se na stroji nacházejí. Naučte se, k čemu se používá a jaké má limity, stejně jako zvláštní potenciální rizika specifická pro tento stroj.

Důkladně se seznáme s ovládacími prvky a jejich správným používáním. Naučte se, jak stroj rychle zastavit a vypnout ovládání.

Určitě si přečtěte všechny pokyny a bezpečnostní opatření uvedené v návodu k používání motoru a ujistěte se, že jim rozumíte. Návod je samostatně přiložen v balení stroje. Nepokoušejte se stroj obsluhovat, dokud plně neporozumíte tomu, jak správně provozovat a udržovat motor a jak se vyhnout neúmyslným zraněním nebo poškození majetku.

Pracovní oblast

Nikdy nespustíte nebo nenechávejte běžet motor uvnitř uzavřených prostor. Výfukové plyny jsou nebezpečné, obsahují oxid uhelnatý, smrtelný plyn bez zápachu. Se strojem pracujte pouze v dobře větraných venkovních prostorech.

Stroj používejte pouze za dobré viditelnosti a za světla.

Nikdy stroj nepoužívejte na strmém svahu.

Osobní bezpečnost

Stroj nepoužívejte, pokud jste pod vlivem drog, alkoholu nebo léků, které by mohly ovlivnit Vaši schopnost používat ho řádně.

Řádně se oblečte. Noste silné dlouhé kalhoty, vysoké boty a rukavice. Nenoste volné oblečení, krátké kalhoty a šperky jakéhokoli typu. Dlouhé vlasy si zabezpečte tak, aby byly nad úroveň ramen. Vlasy, oblečení a rukavice nepřibližujte k pohybujičím se částem. Volné oblečení, šperky nebo dlouhé vlasy se mohou zachytit do pohybujičích se částí.

Používejte bezpečnostní výbavu. Vždy noste ochranu očí. Bezpečnostní vybavení jako respirátor, helma nebo ochrana sluchu, používané za příslušných podmínek, omezí újmy na zdraví.

Stroj před nastartováním zkontrolujte. Kryty musí být na svém místě a v pořádku. Ujistěte se, že všechny matice, šrouby, atd. jsou bezpečně utažené. Ujistěte se, že páčka plynu není zmáčknutá (je v pozici volnoběhu).

Nikdy stroj nepoužívejte, když potřebuje opravu nebo je ve špatném mechanickém stavu. Před použitím

nahradte poškozené, chybějící nebo nefunkční díly. Zkontrolujte, zda nedochází k úniku paliva. Stroj udržujte v bezpečném pracovním stavu.

Nikdy nemanipulujte s ochrannými prvky. Pravidelně kontrolujte jejich správnou funkci.

Stroj nepoužívejte, pokud nefunguje spínač motoru. Stroje poháněné benzinovým motorem, které nelze ovládat spínačem motoru, jsou nebezpečné a musí se vyměnit.

Zvykněte si kontrolovat, zda jsou klíče a nářadí mimo dosah stroje, než ho nastartujete. Nářadí nebo klíče, které necháte na rotujících částech stroje, mohou způsobit újmu na zdraví.

Buďte ve střehu, sledujte, co děláte a používejte zdravý rozum, když pracujete se strojem.

Nepřepínejte se. Nepracujte se strojem bosí nebo v sandálech nebo podobné lehké obuvi. Noste ochrannou obuv, která Vám ochrání nohy a zlepší Váš postoj na kluzkých površích. Vždy udržujte řádné obutí a rovnováhu. Díky tomu budete mít v nečekaných situacích stroj více pod kontrolou.

Vyhnete se náhodnému nastartování. Ujistěte se, že spínač motoru je vypnutý, než budete stroj převážet nebo provádět na jednotce údržbu nebo servis. Převážení, údržba nebo servis stroje se zapnutým motorem přivolávají nehody.

Palivová bezpečnost

Palivo je vysoce hořlavé a jeho výpary mohou při zapálení explodovat. Při používání učiňte preventivní opatření, abyste snížili riziko vážného zranění.

Při doplňování nebo vypouštění palivové nádrže používejte schválený

kanystr na palivo a buďte v čistém, dobře větraném venkovním prostoru. Při doplňování paliva a práci s jednotkou v okolí nekuřte a nedovolte výskyt jisker, otevřeného ohně nebo jiných zdrojů vznícení. Nikdy nedoplňujte palivovou nádrž uvnitř.

Uzemněné vodivé předměty, jako nářadí, držte mimo odkryté živé elektrické díly a spojení, abyste zabránili jiskření nebo vzniku elektrického oblouku. Tyto případy by mohly zapálit výpary.

Před doplňováním paliva vždy zastavte motor a nechte ho vychladnout. Nikdy nesundávejte víčko palivové nádrže ani nedoplňujte palivo, když motor běží nebo když je motor horký. Neprovozujte stroj, pokud víte o úniku v palivovém systému.

Před doplňováním paliva stroj sundejte z vozu nebo vozíku, kde ho převážíte. Pokud to není možné, doplňujte palivo do stroje na vozíku z kanystru, spíše než pistolí čerpacího stojanu.

Víčko palivové nádrže povolujte pomalu, aby mohl z nádrže uniknout tlak.

Čerpací pistolí vždy držte v kontaktu s otvorem palivové nádrže nebo kanystru, dokud doplňování není ukončené. Nepoužívejte zámek čerpací pistole.

Palivovou nádrž nikdy nepřepĺňujte. Nádrž neplňte výše, než 12,5 mm (1/2") pod spodní okraj plnicího hrdla, aby bylo místo pro rozpínání paliva vlivem horka od motoru nebo slunečního svitu.

Víčka palivové nádrže a kanystru pevně utáhněte a vyčistěte vylité palivo. Jednotku nikdy nepoužívejte, pokud víčko palivové nádrže není bezpečně na svém místě.

Zabraňte vzniku zdroje zapálení vylitého paliva. Pokud se palivo vylije, nezkoušejte startovat motor, ale přesuňte stroj z místa, kde k vylití došlo, a zabraňte vzniku jakéhokoli zdroje zapálení, dokud palivové výpary nevyrchají. Když se palivo vylije na Vás nebo Vaše oblečení, může při vzplanutí dojít k vážnému zranění. Ihned si omyjte pokožku a vyměňte oblečení.

Palivo skladuje v kanystrech, které jsou konkrétně pro tento účel navržené a schválené.

Nikdy neplněte kanystr uvnitř vozidla nebo na podlaze nákladního vozu či vozíku s plastovým povrchem. Kanystr před doplňováním vždy umístěte na zem mimo vůz.

Palivo skladujte na chladném, dobře větraném místě. Bezpečně mimo jiskry, otevřený oheň a jiné zdroje zapálení.

Nikdy neskladujte palivo nebo stroj s palivem v nádrži uvnitř budovy, kde se výpary mohou dostat k jiskrák, otevřenému ohni nebo jiným zdrojům zapálení, jako jsou ohřívače vody, pece, sušičky, a podobně. Před uskladněním v uzavřeném prostoru nechte motor vychladnout.

Používání stroje a péče

Nikdy nezvedejte nebo nepřenášejte stroj, pokud motor běží.

Stroj nepřepínejte. Pro dané využití používejte správný stroj. Správný stroj bude pracovat lépe a bezpečněji při dodržování parametrů, na které je navržen.

Neměňte nastavení regulátoru motoru a nezvyšujte otáčky motoru. Regulátor ovládá maximální bezpečné provozní otáčky motoru.

Nedávejte ruce nebo nohy do blízkosti rotujících dílů.

Vyhnete se kontaktu s horkým palivem, olejem, výfukovými plyny a horkými povrchy. Nedotýkejte se motoru a tlumiče. Tyto části se během provozu extrémně zahřívají. Zůstávají horké po krátkou dobu poté, co jednotku vypnete. Před prováděním údržby nebo nastavení nechte motor vychladnout.

Pokud zasáhnete cizí předmět, zastavte motor, sejměte kabel ze zapalovací svíčky, důkladně prohlédněte, jestli stroj není nějak poškozený, a před novým nastartováním stroje a prací s ním poškození opravte.

Pokud stroj začne dělat neobvyklé zvuky nebo vibrovat, okamžitě vypněte motor, odpojte kabel ze zapalovací svíčky a najděte příčinu. Neobvyklé zvuky nebo vibrace obvykle upozorňují na problém.

Používejte pouze nástavce a příslušenství schválené výrobcem. V opačném případě může dojít k újmě na zdraví.

Stroj udržujte v dobrém stavu. Kontrolujte, zda pohybuující se části nejsou ve špatné pozici nebo ohnuté, zda některé části nejsou poškozené a zda se nevyskytují jiné okolnosti, které by mohly ovlivnit provoz stroje. Pokud je stroj poškozený, nechte ho před použitím opravit. Mnoho nehod je způsobeno zařízeními, která nejsou v dobrém stavu.

Dbejte na to, aby na motoru a tlumiči nebyly zbytky trávy, listí, nadměra maziva nebo uhlíkových usazenin, abyste snížili riziko požáru.

Nikdy na motor nelijte ani nestříkejte vodu nebo jakékoli jiné tekutiny. Rukojeti udržujte suché, čisté a bez zbytků materiálů. Po každém použití je očistěte.

Dodržujte zákony o likvidaci odpadu a předpisy ohledně benzínu, oleje, atd., abyste chránili životní prostředí.

Odstavený stroj skladujte mimo dosah dětí a nenechte s ním pracovat osoby, které nejsou seznámeny se strojem nebo tímto návodem. V rukou neškolených uživatelů je stroj nebezpečný.

Servis

Před čištěním, opravováním, kontrolováním nebo nastavováním vypněte motor a ujistěte se, že všechny pohyblivé části zastavily. Vždy se ujistěte, že páčka plynu motoru je v pozici STOP. Odpojte kabel zapalovací svíčky a kabel udržujte mimo svíčku, abyste zabránili nechtěnému nastartování.

Svůj stroj nechte servisovat pouze kvalifikovaným personálem za použití pouze identických náhradních dílů. Tím zajistíte, že bude zachována bezpečnost stroje.

Zvláštní bezpečnostní pravidla

Toto je motorem vybavený půdní vrták, který vrtá do země. Ovládá se stojící osobou. Je vybaven benzinovým spalovacím motorem, který pohání vrták. Nesmí se používat pro jakékoli jiné účely.

Nevrtejte nad podzemní infrastrukturou, jako vodním potrubím, plynovým potrubím, elektrickými kabely nebo trubkami. Kontakt s infrastrukturním vedením může způsobit vážné zranění nebo smrt. Zakopané infrastrukturní vedení může být neoznačené; před

vrtáním kontaktujte správce infrastruktury.

Nikdy se strojem nepracujte v mokré trávě. Nepracujte se jednotkou v příliš kamenité půdě.

Před vrtáním zkontrolujte, jestli se v místě nenachází zahradní textilie. Zahradní textilie by se mohla namotat na vrták a také stáhnout obsluhu k vrtáku. Před vrtáním vystřihněte v zahradní textilií otvor, který bude dostatečně větší, než průměr vrtáku, abyste zabránili kontaktu nebo namotání látky.

Použijte správný vrták pro dané použití. Vrták neupravujte a nepoužívejte ho pro účely jiné, než pro které je určený. Vrták, příslušenství a další používejte v souladu s tímto návodem a způsobem, který je zamýšlen pro daný typ vrtáku; berte při tom v úvahu pracovní podmínky a práci, kterou je třeba udělat. Použití vrtáku pro jiné činnosti, než pro které je určený, by mohlo vést k nebezpečné situaci.

Nesprávný nebo tupý nůž vrtáku může způsobit vážnou újmu na zdraví. Nože vrtáku musí být ostré. Nepoužívejte stroj, pokud je vrták ohnutý, zkroucený, prasklý, zlomený, nebo jakkoli jinak poškozený. Nože vrtáku a špička jsou velmi ostré. Vyhněte se kontaktu s noži vrtáku a špičkou při instalaci vrtáku, startování a převážení jednotky. Držte ji pouze za madlo, ne za vrták.

Nikdy s vrtákem nepracujte, pokud máte madla nad úroveň hrudníku, jinak byste mohli ztratit kontrolu, což by vedlo k vážnému zranění.

Páčku plynu mějte vždy po své levé ruce, výfuk přitom směřuje mimo Vaše tělo.

Páčku plynu nearetujte. Vrták by se neměl točit, když motor běží na volnoběžné otáčky. Pokud se vrták točí při volnoběžných otáčkách motoru, zařízení nepoužívejte.

Při používání této jednotky dbejte mimořádné pozornosti. Pokud se ostří dostane do kontaktu s předmětem, který ihned nepřestřihne, může dojít k zakousnutí vrtáku nebo zpětnému rázu. Zpětný ráz může být dostatečně silný, aby způsobil posunutí vrtáku nebo obsluhy kterýmkoli směrem, takže by mohlo dojít ke ztrátě kontroly nad jednotkou. Zpětný ráz se může objevit bez varování, když se vrták zadrhne, zastaví nebo zamotá.

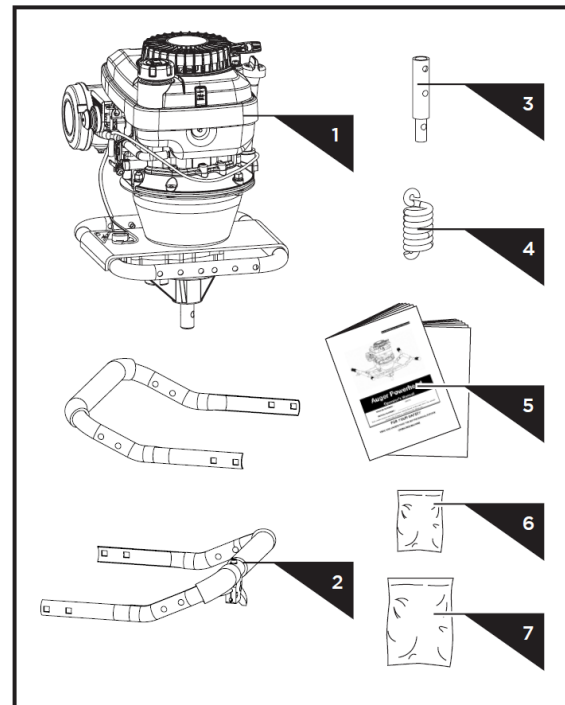
Při práci se nenatahujte nad nebo přes vrták.

Po zastavení motoru nebo vypnutí páčky plynu se vrták může stále točit a způsobit zranění. Udržujte správnou kontrolu nad jednotkou, dokud se vrták zcela nezastaví. Před odložením náčiní se ujistěte, že se vrták zcela zastavil.

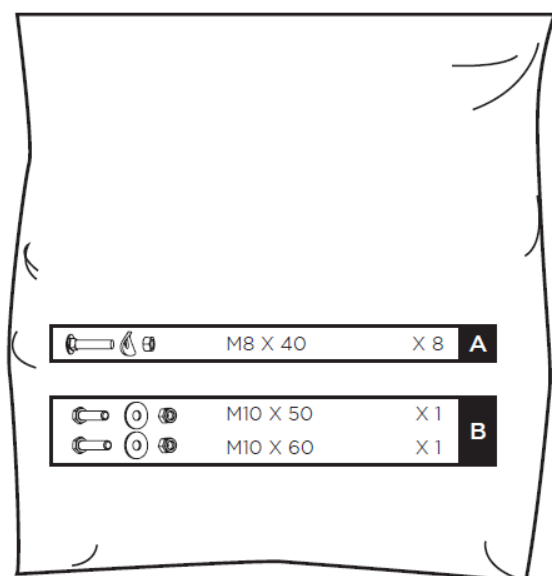
Na přepravních prostředcích motor zabezpečte, aby se stroj nepřetočil, nesklouzl nebo nepřeklopil.

OBSAH DODÁVKY

Půdní vrták je dodáván částečně sestavený a zasílá se v pečlivě zabaleném kartonu. Po vytažení všech dílů z kartonu byste měli mít:



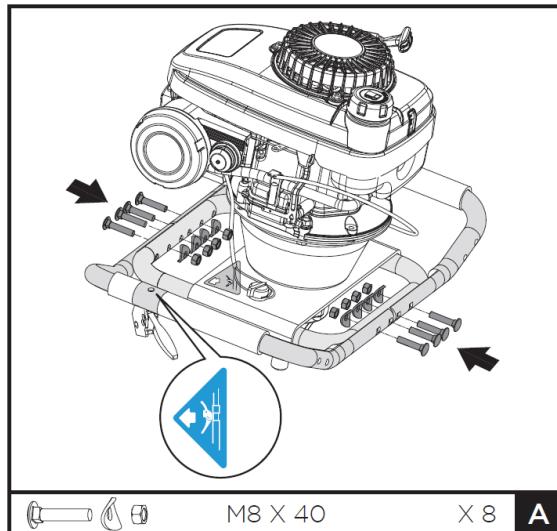
1. Pohonná jednotka
2. Madla (2 ks)
3. Spojovací hřídel
4. Torzní pružina
5. Návod k používání a návod k motoru
6. Sáček s drobnými díly k motoru
7. Sáček s drobnými díly k pohonné jednotce obsahující:



SESTAVENÍ

Pohonnou jednotku půdního vrtáku sestavíte během pár minut; řiďte se níže uvedenými pokyny.

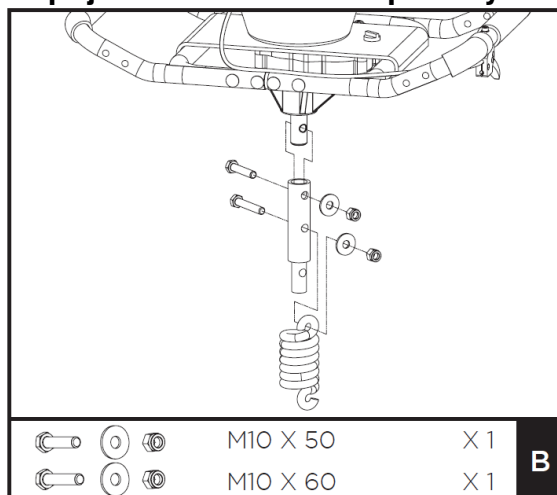
Madla



Připevněte madla k rámu pomocí šroubů M8x40, tvarovaných podložek a samojistných matic.

Páčku plynu namontujte na místo, kam směřuje modrá samolepka.

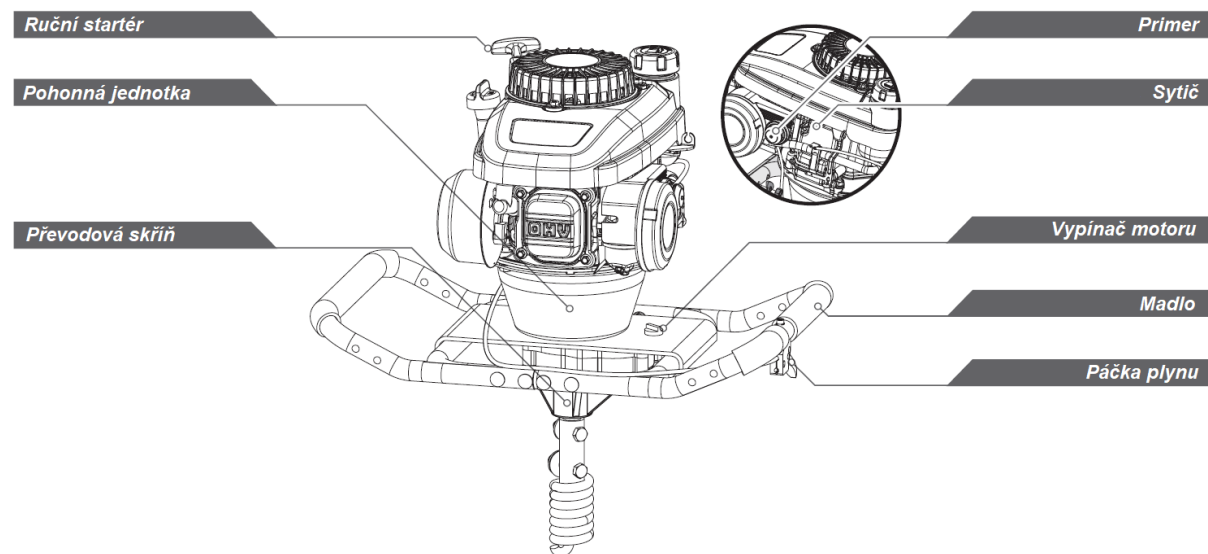
Připojení hřídele a torzní pružiny



Spojovací hřídel nasadte na hnací hřídel a torzní pružinu na spojovací hřídel. Zarovnejte otvory a zajistěte je pomocí šroubů, podložek a matic.

POZNEJTE SVŮJ STROJ

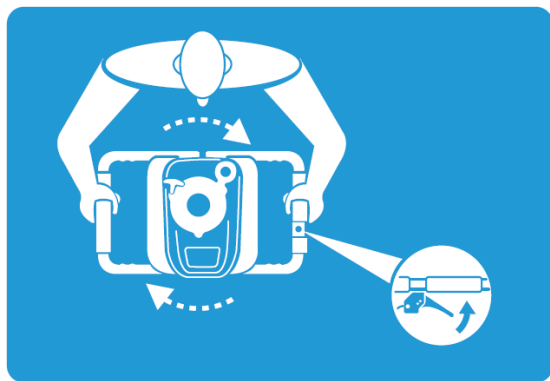
Části a ovládání



Pohonná jednotka

Skládá se z motoru, spojky, palivového systému, zapalovacího systému, ručního startéru a převodové skříňe vrtáku.

Madlo



Používá se k držení obsluhou při ovládání jednou osobou.

Převodová skříň

Utěsněná převodová skříň poskytuje redukci 16:1 pro nejlepší kombinaci výkonu a rychlosti vrtáku. Nevyžaduje od uživatele žádnou údržbu.

Vypínač motoru

Vypínač motoru zapíná a vypíná zapalovací systém.

Aby motor mohl běžet, musí být vypínač motoru v poloze ON.

Přepnutí vypínače motoru do polohy OFF zastaví motor.

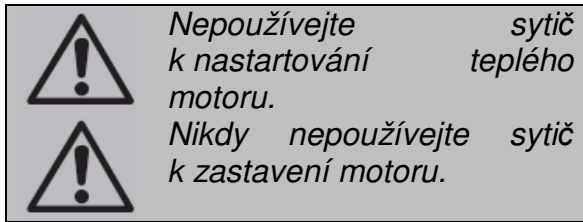
Páčka plynu

Je vybavena pružinou, která ji po uvolnění vrátí do volnoběžné polohy. Při zvyšování otáček pozvolna mačkejte páčku plynu, aby byla zajištěna nejlepší pracovní technika.

Vždy mějte páčku plynu u své levé ruky.

Sytič

Sytič zapnete otočením páčky do polohy FULL; používejte ho při startování studeného motoru. Poté, co se motor zahřeje, pozvolna otočte páčkou do polohy OFF.



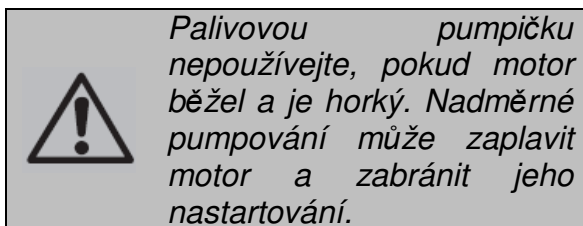
Palivová pumpička (primer)

Palivovou pumpičku (primer) stiskněte, abyste z karburátoru do válce napumpovali dodatečné palivo pro lepší startování v chladném počasí.

Pumpičku pevně stiskněte palcem a pokaždé ji před uvolněním na vteřinu podržte.



Před mačkáním palivové pumpičky si sundejte rukavici, aby vzduch neunikal otvorem primeru.

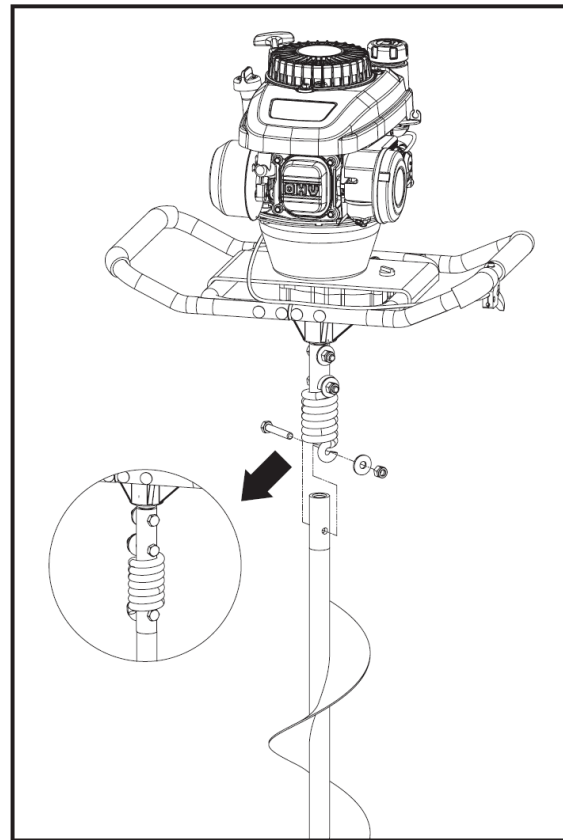


Ruční startér

Ruční startér se nachází na zadní straně motoru. Abyste nastartovali motor, zatáhněte za rukojeť ručního startéru.

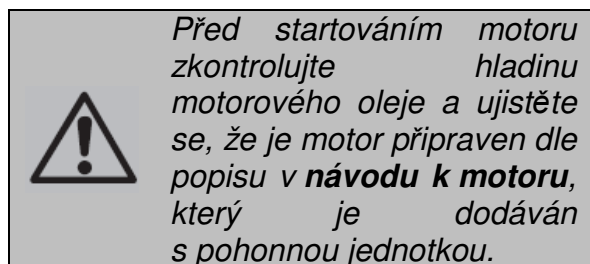
PROVOZ

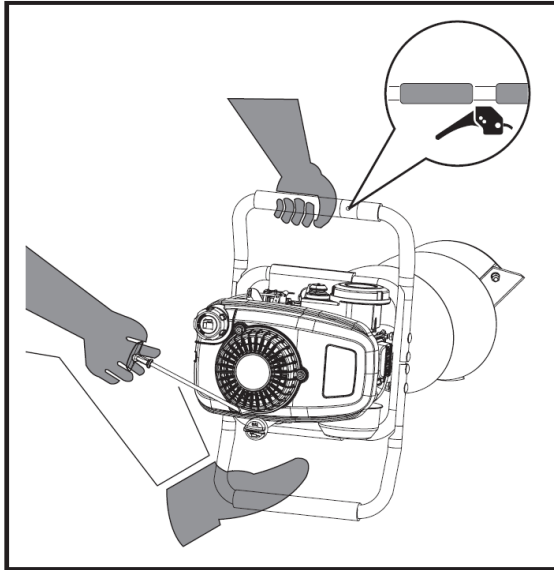
Instalace vrtáku



1. Vrták nasuňte do torzní pružiny.
2. Zarovnejte upevňovací otvor v torzní pružině s upevňovacím otvorem ve vrtáku.
3. Zabezpečte vrták v torzní pružině pomocí dodaného spojovacího materiálu, pevně utáhněte.

Startování motoru

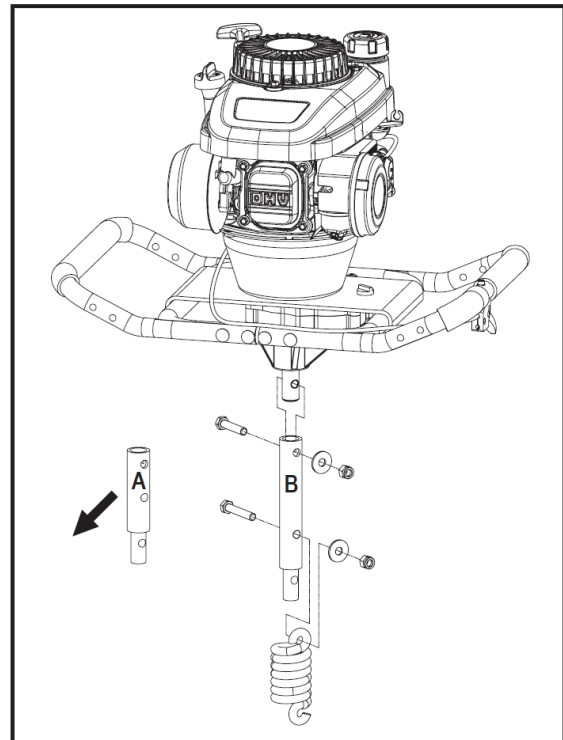




Zastavování motoru

1. Uvolněte páčku plynu a nechte motor vrátit se do volnoběhu, než motor vypnete.
2. Vypínač motoru přepněte do polohy OFF.

Instalace prodlužovací hřídele



1. Pravé madlo postavte celou plochou na zem.
2. Postavte se na opačnou stranu, než je vrták, pravou nohu dejte na pravé madlo, levé madlo uchopte levou rukou.
3. Vypínač motoru přepněte do polohy ON.
4. Stroj nahněte tak, aby se vrták nedotýkal země.
5. Nastartujte motor podle postupu uvedeného v návodu k používání motoru.
6. Když motor nastartuje, držte levé madlo levou rukou. Stroj držte oběma rukama za madla, stroj zvedněte do svislé polohy a špičku vrtáku umístěte na požadované místo.
7. Stůjte pevně na stabilním povrchu. Nohy mějte v pevném postoji mimo dosah vrtáku. Opřete se a udržujte pevný úchop vrtáku oběma rukama vždy, když motor běží.
8. Posuňte páčku plynu a nejprve začněte vrtat při nízkých otáčkách.
9. Postupně zvyšujte otáčky tak, jak vrták proniká do půdy.

1. Vyrtejte do země díru hlubokou 400 až 500 mm. Vypněte motor a vyčistěte upeňovací šroub vrtáku.
2. Vymontujte šroubové spojení, které drží spojovací hřídel A na hřídeli z převodovky. Vytáhněte pohonnou jednotku z vrtáku a odložte ji stranou. Pohonnou jednotku vrtáku opřete na zem o levé madlo a hřídel z převodovky.
3. Vyjměte spojovací hřídel A z torzní pružiny.
4. Vsuňte prodlužovací hřídel B do torzní pružiny, zarovnejte otvory a namontujte šroubové spojení. Bezpečně utáhněte.

5. Pohonnou jednotku vrtáku nasadíte na prodlužovací hřídel a zajistíte šroubovým spojením odejmutým v kroku 2. Bezpečně utáhněte.

Tipy na vrtání

Pomalu mačkejte páčku plynu, abyste zapojili spojku a roztočili vrták. Zmáčknete ji naplno, abyste udržovali stabilní otáčky vrtáku po celou dobu vrtání, pokud se neobjeví problém.

Nevrtejte pod úhlem. Vždy držte vrták ve vertikální poloze.

Nechte vrták, aby vrtal za Vás. Vyvíjejte pouze lehký tlak směrem dolů. Přetížení vrtáku během vrtání může způsobit zastavení otáčení. Pokud se to stane, vrták nadzdvihněte, aby se snížilo zatížení motoru, a nechte materiál z vrtání vystoupat z díry. Poté pokračujte ve vrtání.

Vrták pravidelně nadzdvíhávejte, abyste pomohli dostat materiál z vrtání z díry.

Jakmile je vrtání dokončené, uvolněte páčku plynu. Nechte motor běžet na volnoběh. Nenechávejte běžet vrták v maximálních otáčkách bez zatížení.

Poté, co vrták delší dobu běžel, nechte motor po několik minut běžet na volnoběh, aby se ochladil. Tím zabráníte poškození některých dílů motoru (zpalovací systém, pístní kroužky, karburátor, atd.) z přehřátí.

Transport



Při převážení jednotky na autě nebo vleku mějte vždy vypnutý motor a zavřený palivový ventil. Stroj nepřevázejte, pokud motor běží.

Při nakládání jednotky do auta nebo na vlek nebo při vykládání z auta nebo z vleku buďte obzvlášť opatrní.

Rám upevněte k přepravnímu vozidlu. Nikdy neupevňujte za tyče nebo spoje, které by se mohly poškodit.

SKLADOVÁNÍ



Informace o skladování motoru najdete v návodu k používání motoru.

Pokud pohonnou jednotku vrtáku nebudete používat po dobu 30 dní nebo déle, postupujte podle níže uvedených skladovacích pokynů.

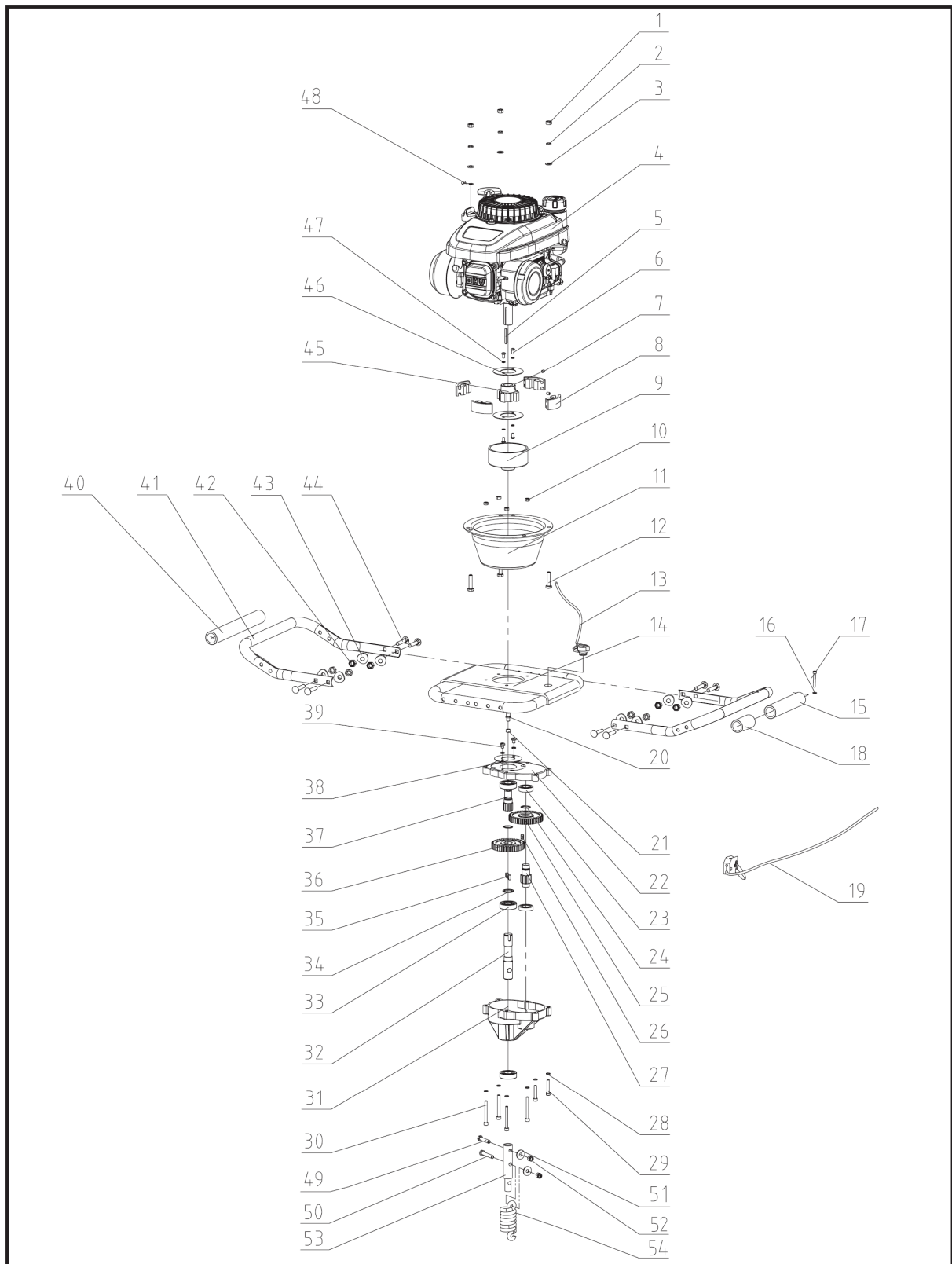
1. Nechte motor běžet, dokud palivové vedení a karburátor nejsou prázdné a motor nezhasne kvůli nedostatku paliva.
2. Vypněte vypínač a nechte motor vychladnout.
3. Na všechny nechráněné kovové díly naneste tenkou vrstvu protikorozního oleje.
4. Důkladně vyčistěte motor a pohonnou jednotku vrtáku z vnějšku.
5. Utáhněte všechny volné šrouby a matice. Opravte nebo vyměňte všechny poškozené díly.
6. Přikryjte stroj a uložte ho na čistém, suchém místě mimo dosah dětí.

ŘEŠENÍ PROBLÉMŮ

Problém	Příčina	Řešení
Motor nespouští	<ol style="list-style-type: none"> 1. Páčka sytiče není v pozici CHOKE 2. Motor nemá napumpované palivo do válce 3. Motor je zaplavený 4. Kabel zapalovací svíčky je volný nebo odpojený 5. Palivová nádrž je prázdná nebo je palivo zvětralé 6. Vadná zapalovací svíčka 7. Vypínač motoru je v poloze OFF 8. Hladina motorového oleje v klikové skříni motoru je příliš nízká nebo příliš vysoká 	<ol style="list-style-type: none"> 1. Posuňte páčku do pozice CHOKE 2. Napumpujte palivo podle instrukcí v tomto návodu 3. Před startováním pár minut počkejte, nepumpujte 4. Připojte nebo upevněte kabel zapalovací svíčky 5. Naplňte nádrž čistým, čerstvým palivem 6. Vyčistěte, nastavte vzdálenost elektrod, nebo vyměňte 7. Vypínač motoru dejte do polohy ON 8. Přilejte nebo vypusťte olej, aby hladina oleje v klikové skříni byla správná
Motor běží ve volnoběžných otáčkách nebo má hrubý chod	<ol style="list-style-type: none"> 1. Motor běží na sytič 2. Palivová nádrž je téměř prázdná nebo je palivo zvětralé 3. Palivo je kontaminované 4. Špatně seřízený karburátor 5. Špatně seřízené otáčky motoru 6. Volný kabel zapalovací svíčky 7. Vadná zapalovací svíčka 8. Hladina motorového oleje v klikové skříni motoru je příliš nízká nebo příliš vysoká 	<ol style="list-style-type: none"> 1. Posuňte páčku sytiče do pozice RUN 2. Naplňte nádrž čistým, čerstvým palivem 3. Vyměňte palivo za čisté 4. Kontaktujte servis 5. Kontaktujte servis 6. Upevněte kabel zapalovací svíčky 7. Vyčistěte, nastavte vzdálenost elektrod, nebo vyměňte 8. Přilejte nebo vypusťte olej, aby hladina oleje v klikové skříni byla správná
Motor se přehřívá	Karburátor není správně nastavený	Kontaktujte servis
Nadměrné vibrace	Volné nebo poškozené díly	Utáhněte všechna spojení nebo vyměňte poškozené díly

Problém	Příčina	Řešení
Vrták se otáčí při volnoběžných otáčkách motoru	<ol style="list-style-type: none"> 1. Volnoběžné otáčky jsou nastaveny příliš vysoko 2. Prasklá pružina spojky 	<ol style="list-style-type: none"> 1. Kontaktujte servis 2. Vyměňte pružinu
Vrták se otáčí, ale nemá sílu	<ol style="list-style-type: none"> 1. Kabel zapalovací svíčky je volný 2. Odvzdušňovací otvor ve víčku palivové nádrže je ucpaný 3. Špinavý nebo ucpaný tlumič 4. Zapnutý sytič 5. Karburátor je špatně nastavený 6. Poškozená převodovka 7. Opotřebovaná čelisti spojky 8. Opotřebované těsnění motoru 	<ol style="list-style-type: none"> 1. Utáhněte kabel zapalovací svíčky 2. Vyčistěte nebo vyměňte víčko palivové nádrže 3. Vyčistěte nebo vyměňte tlumič 4. Po zahřátí motoru vypněte sytič 5. Kontaktujte servis 6. Kontaktujte servis 7. Vyměňte čelisti spojky a pružinu 8. Kontaktujte servis
Vrták poskakuje	Poškozený nůž	Vyměňte nůž za nový
Vrták vrtá pomalu	<ol style="list-style-type: none"> 1. Tupý nůž 2. Poškozená špička vrtáku 	<ol style="list-style-type: none"> 1. Vyměňte nebo nechte nůž odborně nabrousit 2. Vyměňte špičku vrtáku
Převodovka se zdá být na dotek výjimečně horká	Nízká hladina převodového oleje	Naplňte převodovku převodovým olejem SAE 80-90
Motor běží, ale vrták se netočí	<ol style="list-style-type: none"> 1. Špatné používání páčky plynu 2. Kabel páčky plynu není správně nastavený 3. Vrták uvízl v kamení, kořenech, atp. 	<ol style="list-style-type: none"> 1. Ujistěte se, že páčku plynu mačkáte naplno 2. Nechte kabel páčky plynu nastavit v odborném servisu 3. Vytáhněte vrták z díry a z díry odstraňte překážky

SEZNAM NÁHRADNÍCH DÍLŮ



Poz.	Obj. č.	Název	Ks	Poz.	Obj. č.	Název	Ks
1	215001	Matice M8	3	28	215028	Pérová podložka 6	8
2	215002	Pérová podložka 8	3	29	215029	Šroub M6x35	2
3	215003	Plochá podložka 8	3	30	215030	Šroub M6x55	4
4	215004	Motor	1	31	215031	Skříň	1
5	215005	Pero A4,47x40	1	32	215032	Hřídel	1
6	215006	Šroub M5x10	4	33	215033	Ložisko 6004	3
7	215007	Zajišťovací šroub M6x8	2	34	215034	Plochá podložka	1
8	215008	Čelist spojky	4	35	215035	Pero C5x12	2
9	215009	Kotouč spojky	1	36	215036	Ozubené kolo II	1
10	215010	Matice M6	4	37	215037	Pastorek II	1
11	215011	Skříň spojky	1	38	215038	Vymezovací podložka	1
12	215012	Šroub M8x35	3	39	215039	Šroub M6x8	2
13	215013	Spínač motoru	1	40	215040	Rukojeť dlouhá	3
14	215014	Rám	1	41	215041	Madlo	2
15	215015	Rukojeť střední	4	42	215042	Pojistná matice M8	8
16	215016	Plochá podložka 5	1	43	215043	Tvarovaná podložka 8	8
17	215017	Šroub M5x35	1	44	215044	Vratový šroub M8x40	8
18	215018	Rukojeť krátká	1	45	215045	Náboj spojky	1
19	215019	Páčka plynu	1	46	215046	Horní kryt	2
20	215020	Spojovací kolík	1	47	215047	Pérová podložka 5	4
21	215021	Vložka	1	48	215048	Kabelová svorka	1
22	215022	Víko skříně	1	49	215049	Šroub M10x50	1
23	215023	Ložisko 6003	2	50	215050	Šroub M10x60	1
24	215024	Pojistný kroužek 19	2	51	215051	Plochá podložka 10	2
25	215025	Ozubené kolo I	1	52	215052	Matice M10	2
26	215026	Pero A6x12	1	53	215053	Spojovací hřídel	1
27	215027	Pastorek I	1	54	215054	Torzni pružina	1

LIKVIDACE OBALŮ A STROJE PO SKONČENÍ ŽIVOTNOSTI

Po vybalení stroje jste povinen provést likvidaci obalů s využitím druhotných surovin, dle zákona o odpadech č. 314/2006 Sb. (ve znění pozdějších úprav) a s ohledem na vyhlášky místně příslušných městských nebo obecních úřadů.

Při likvidaci stroje po skončení životnosti doporučujeme postupovat následujícím způsobem:

1. Ze stroje demontujte všechny díly, které se dají ještě využít.
2. Demontujte díly z plastů a z barevných kovů. Odstrojený zbytek stroje a demontované díly zlikvidujte dle zákona č. 314/2006 Sb. (ve znění pozdějších úprav) a s ohledem na vyhlášky místně příslušných městských nebo obecních úřadů.

POKYNY PRO OBJEDNÁVÁNÍ NÁHRADNÍCH DÍLŮ

Při objednávání náhradních dílů uvádějte pro snazší identifikaci následující údaje:

1. typ stroje, typ motoru, výrobní číslo a rok výroby stroje;
2. výrobcem v seznamu součástí určené objednací číslo a jeho název;
3. počet objednávaných kusů u každé položky zvlášť;
4. přesnou adresu, popřípadě telefonní číslo, číslo faxu či e-mailovou adresu;
5. pokud si nebudete jisti svou správnou identifikací součásti, zašlete poškozenou součást buď nejbližšímu servisnímu středisku, nebo prodejci;
6. veškeré součásti objednávejte v nejbližším servisním středisku nebo u Vašeho prodejce.

V případě jakýchkoliv nejasností ohledně náhradních dílů nebo při technických potížích odpoví na Vaše dotazy pracovníci obchodního nebo servisního oddělení VARI, a.s.

ADRESA VÝROBCE

TIYA Technologies Co., Ltd., Hongxiang Industrial Zone, 261428 Laizhou, Shandong, Čína; TIYA Technologies Co., Ltd. je výrobním závodem TIYA International Co., Ltd.

ADRESA DOVOZCE A DISTRIBUTORA

VARI, a. s.

Opolanská 350

Libice nad Cidlinou

ČESKÁ REPUBLIKA

289 07

telefon:

(+420) 325 637 276

e-mail:

vari@vari.cz

internet:

<http://www.vari.cz/>

ES PROHLÁŠENÍ O SHODĚ ¹

Tímto prohlašujeme,

že následující zařízení splňuje na základě své konstrukce a typu příslušné základní požadavky směrnic ES týkajících se bezpečnosti a zdraví, tak jak je námi uváděno do oběhu.

V případě úprav stroje námi neschválených ztrácí toto prohlášení svou platnost.

Popis: Benzinový půdní vrták (Pohonná jednotka půdního vrtáku)
Typ: 30610
Zkušební protokol č.: 150701091SHA-001
15060092002

Příslušné směrnice ES: Strojní směrnice 2006/42/EC
Směrnice 2014/30/EU (elektromagnetická kompatibilita)

Příslušené harmonizované normy: EN ISO 12100:2010
EN 55012:2007+A1
EN 61000-6-1:2007

Název společnosti: TIYA International Co., Ltd.
Adresa: B12B, Sheny Center, 9 Shandong Road,
Čching- tao, Čína
Tel: (532) 8582 3333
Fax: (532) 8582 4444

Jméno / Funkce: Yuan Yue
Ředitel

Podpis: *viz originál prohlášení o shodě*

Místo / Datum: Čching- tao, Čína / 22. 11. 2021

¹ Překlad původního prohlášení o shodě vydaného výrobcem produktu v anglickém jazyce.

VARI®

Záruční list CZ

Prodávající	
Firma:	
Sídlo:	
IČ:	
Místo prodeje:	

Specifikace výrobku	
Název výrobku:	
Typ:	
Identifikační číslo* N°:	_____
Výrobní číslo motoru:	
Jiný záznam:	

Místo pro nalepení identifikačního štítku!

Údaje o kupujícím	
Firma / Jméno Příjmení:	
Sídlo / Bydliště:	
IČ / Datum narození:	
Telefon:	
E-mail:	


Prodávající prohlašuje, že zakoupené zboží bude po dobu záruky způsobilé pro použití ke sjednanému účelu a že si podrží sjednané vlastnosti, a nejsou-li sjednány, vztahuje se záruka na účel a vlastnosti obvyklé. Záruka činí 24 měsíců ode dne předání a převzetí.

Záruka zaniká, tj. i nárok na záruční opravu (zdarma) zaniká, jestliže:

- a) výrobek nebyl používán a udržován podle návodu k používání nebo byl poškozen jakýmkoli neodborným zásahem uživatele,
- b) výrobek byl používán v jiných podmínkách nebo k jiným účelům, než ke kterým je určen,
- c) byla některá část výrobku nahrazena neoriginální součástí nebo byla poškozena neodbornou manipulací,
- d) k poškození výrobku nebo nadměrnému opotřebení došlo z důvodu nedostatečné údržby,
- e) výrobek havaroval nebo byl poškozen vyšší mocí,
- f) byla provedena změna na výrobku bez souhlasu výrobce,
- g) vady byly způsobeny neodborným nebo nevhodným skladováním výrobku,
- h) vady vznikly přirozeným a běžným provozním opotřebením výrobku či jeho částí,
- i) ve stanovené době nebyla provedena předepsaná garanční prohlídka výrobku (platí pouze pro výrobky s prodlouženou záruční dobou). U vybraných výrobků s prodlouženou záruční dobou musí být provedeny garanční prohlídky dle podmínek stanovených výrobcem (www.vari.cz),
- j) výrobek byl spojen nebo provozován se zařízením, které nebylo odsouhlaseno výrobcem.

Reklamací uplatňuje kupující u prodávajícího. K reklamaci je nutno připojit záruční list nebo doklad o koupi zboží, popis vady a předat výrobek. Kupující poskytuje prodávajícímu souhlas se shromažďováním, zpracováváním a uchováváním a využitím jeho osobních údajů, zejména pro účely evidence prodeje zboží a reklamní využití dle zák. č. 101/2001Sb., o ochraně osobních údajů.

Prodávající	
Podpis, razítko a datum prodeje.	

 Chybějící pole _ doplňte z výrobního štítku. Pokud je ke stroji dodán samolepící identifikační štítek, nalepte ho na záruční list.

