

VARI

1985

DZP-003

ZAVLAŽOVACÍ ČERPADLO



Gigrozet

JIČÍN, K. P.

ZÁVOD LIBICE N.C.

I. POUŽITÍ

Zavlažovací čerpadlo je součástí příslušenství VARI a pracuje s pohonnou jednotkou DMJ-315. Je určeno k širokému okruhu použití. Uplatní se zejména při zavlažování zahrad, parků apod. a je možno ho také napojit na samočinný rozstřikovač. Dále se používá pro jeho velký tlak k mytí vozidel, stříkání aut atd. Lze jím čerpat čistou pitnou vodu nebo i znečištěnou, bez mechanických nečistot.

II. TECHNICKÝ POPIS

Čerpadlo je vertikální, odstředivé, jednostupňové spirální konstrukce. Hřídel je uložen v tělese ve dvou kuličkových ložiskách, chráněných 2 těsnicemi kroužky. Na horním konci je naklínován vnější kotouč odstředivé spojky. Pro snadné přemístování je čerpadlo namontováno na podvozku trakařového typu. K zalití čerpadla a sací hadice slouží

nálevka s uzavírací kuželkou a odvzdušňovací kout.

Čerpadlo je vybaveno sací hadicí se sacím košem a výtlačnou hadicí s regulovatelnou výstřikovou hubicí. Obě hadice jsou pomocí šroubení k čerpadlu napojeny a dají se tedy snadno odpojit.

III. TECHNICKÉ ÚDAJE

Dopravované množství vody	100 l/min.
Dopravní výška	6 kp/cm ²
Dopravní sací výška	5 m
Jmenovité otáčky	4 500 ot/min.
Hmotnost včetně obou hadic	37 kg
Vnější rozměry:	
délka	710 mm
šířka	459 mm
výška	456 mm
Hadice sací - světlost/délka	25x5 mm/m/ 5 m

Hadice výfukná - světlost/délka

1"/8 palec
/m

IV. BEZPEČNOSTNÍ POKYNY

Každé přemísťování a jakékoliv opravy se provádí za klidu motoru pohonné jednotky a s odpojenými hadicemi. Při postřiku je třeba dbát, aby se vodní paprsek nedostal do bezprostřední blízkosti k elektrickému vedení, mohlo by dojít k úrazu elektrickým proudem.

Nezapomínejte, že obsluhující nebo uživatel je zodpovědný za úrazy nebo ohrožení, vznikající jiným lidem nebo jejich majetku.

V. OBSLUHA A UDRŽOVÁNÍ

Příprava čerpadla ke spuštění:

Sací hadici spustíme do vodního zdroje tak, aby sací koš byl alespoň částečně v kolmé poloze, to proto, aby kuželka vlastní vahou uzavírala sací otvor.

Pro dokonalé odvzdušnění je nutno, aby sací hadice od sacího koše měla stálé stoupání až k čerpadlu. Otevřeme odvzdušňovací kohout na spirálovém tělese čerpadla a pákovým šroubem otevřeme nálevku. Sací prostor včetně prostoru vlastního čerpadla zcela naplníme vodou, t. j. až když přestanou unikat z odvzdušňovacího kohoutu bublinky. Potom uzavřeme odvzdušňovací kohout a nálevku a můžeme přistoupit ke spuštění motoru /pohonné jednotky/ a přidáním plynu ke spuštění čerpadla. Jsou-li všechny spoje na sací straně dobře utěsněny a kuželka sacího koše v pořádku, počne čerpadlo v malém okamžiku dodávat čerpanou tekutinu. V případě selhání provedeme pečlivě zalití znovu a čerpadlo spustíme. Pokud čerpadlo nepřemísťujeme, nemusíme zpravidla zalití provádět i při přerušovaném provozu.

VI. ÚDRŽBA A OŠETŘOVÁNÍ

Čerpadlo je téměř bez nároku na údržbu. Kuličková ložiska jsou zásobena tukem a chráněna těsnicími kroužky. Jejich vyčištění a znovu namazání provádíme jen při opravě či demontáži podle sezónního využití jednou za 3 - 5 let.

Ucpávku dotahujeme jen mírně a je nesprávné, když se ucpávkou protlačují kapky čerpané tekutiny. Netěsní-li ucpávka a nedá-li se více přitáhnout, je těsnění opotřebované a je ho nutno vyměnit.

Výměna těsnění:

po vyšroubování matic ucpávky vytáhneme víko a opotřebované těsnění odstraníme. Z ucpávkového provazce zhotovíme těsnicí kroužky. Provazec navineme na $\varnothing 18$ a ostrým nožem rozřízneme na kroužky. Konce kroužků musí být zaříznuty rovně, nikoliv šikmo, nebo rozpleteny. K naplnění ucpávky je třeba 4 kroužků. Kroužky vkládáme bez ná-

silí do ucpávkové komory a ucpávkové víko matice-
mi dotáhneme, aby se hřídelem dalo lehce zatočit.
Po čerpání nečistých tekutin doporučujeme čerpa-
dlo i hadice propláchnout čistou vodou /čerpadlo
necháme několik minut čerpat čistou vodu/.

Při odstavení čerpadla na delší dobu odstraníme
zbytek vody z prostoru čerpadla a chráníme ho tím
před roztržením mrazem. Vzhledem k tomu, že u
čerpadla je použito pryžových hadic, je třeba us-
kladnění věnovat náležitou pozornost. Doporučuje
se chladná, tmavá místnost s teplotou $+25^{\circ}-10^{\circ}$ C
bez benzinových či jiných, pro pryž škodlivých vý-
parů.

VII. POKYNY PRO OBJEDNÁVÁNÍ NAHRADNÍCH DÍLŮ

Samí sobě urychlíte a zaručíte vyřízení objednávk-
y náhradních dílů, když na objednávce vždy uve-
dete:

1. Výrobní číslo stroje a rok zakoupení

2. Správné, výrobcem určené číslo a pojmenování žádané součásti podle tohoto seznamu
3. Přesný počet objednaných kusů u každé položky zvlášť
4. V případě, nejste-li si jisti správností čísla a pojmenování, zašlete jako vzorek původní, třeba značně poškozenou součást.
5. Správnou adresu s udáním poslední pošty nebo stanice dráhy, kam má být součást zaslána.
6. Čitelný podpis objednavajícího, na kterého je možno se při vysvětlování nejasností objednávky obrátit a případně uvést i telefonní číslo.
7. Zboží objednávejte včas a neodkládejte objednávku na poslední chvíli.

Veškeré součásti objednávejte u nejbližšího dodavatele, který je jejich prodejem pověřen. Před objednáním nové součásti se však ještě přesvědčte, není-li možno původní díl **r e n o v o v a t**.

Renovace Vám šetří peníze a výrobnímu podniku materiál a kapacitu, kterou může věnovat pak na výrobu nových zemědělských strojů, na které čekáte.

VIII. ZÁRUČNÍ PODMÍNKY

1. U dodaného stroje odpovídá výrobní podnik za konstrukci, funkci, jakost a úplnost stroje jen za těch podmínek, že se strojem je zacházeno podle návodu.
2. Záruka se nevztahuje na pojistná zařízení proti přetížení stroje, na vady vzniklé přirozeným opotřebením, vadným skladováním nebo neodbornou obsluhou, případně poškození způsobená odběratelem nebo třetí osobou.
3. Záruka zaniká havárií stroje, která nebyla způsobena závadou vzniklou ve výrobním podniku, jakýmkoliv zásahem do stroje bez souhlasu dodavatele.

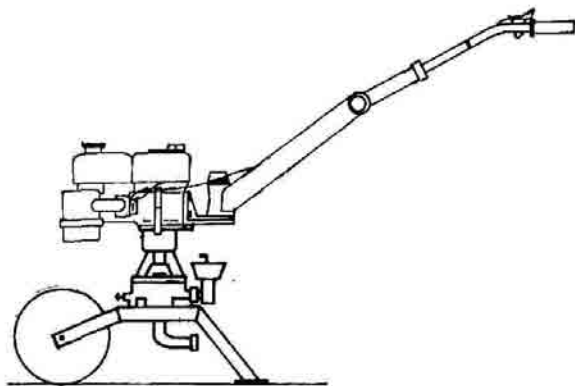
4. Podrobný popis záručních podmínek je uveden v záručním listě, který se přikládá ke stroji a v technických podmínkách.

Obchodní střediska AGROZETU, koncernové obchodní organizace provádějí:

- prodej strojů
- záruční opravy
- prodej náhradních dílů
- servis

- | | |
|--------------------------|--|
| 01 Středočeský kraj | 252 61 Jeneč, U nádraží č. 221, tel. 34 |
| 02 Jihočeský kraj | 371 55 České Budějovice, U sárkárny 30
tel. 252-51-3, 253 64-5
30 11-2 |
| 03 Západočeský kraj | 331 44 Kozlany, tel. 966 36
/ 966 69 |
| 04 Severočeský kraj | 470 01 Česká Lípa
Dubická 2060, tel. č. 22 80 |
| 05 Východočeský kraj | 506 01 Jičín, Dělnická ul.,
tel. 321 38 |
| 06 Jihomoravský kraj | 682 01 Vyškov, Hraníčky,
tel. 2582, 2172 |
| 07 Severomoravský kraj | 738 01 Frýdek - Místek,
Baška, tel. 80214, 80317 |
| 08 Západoslovenský kraj | Dunajská Streda, 22248 |
| 09 Stredoslovenský kraj | Zvolen, Neresnická cesta
tel. 24266 |
| 10 Východoslovenský kraj | Trebišov, tel. 3014 |

**ZAVLAŽOVACÍ ČERPADLO DZP-003
V AGREGACI S POHONNOU JEDNOTKOU DMJ-315**



obr. 1

SEZNAM DÍLCŮ DZP-003

DZP - 003

Běžné číslo	Číslo JKPOV	Název dílce - ČSN	Počet kusů
	536-9-2396-002-3	Zavlažovací čerpadlo	1
1	532-9-1143-001-3	Rám úplný	1
2	532-9-1670-003-3	Kolo úplné	1
3	532-0-1620-010-3	Rozpěrná trubka	1
4		Šroub M 12 x 110 ČSN 02 1101.14	1
5	311 210 202 130	Podložka 13 ČSN 02 1702.14	1
6	311 120 100 120	Matice M 12 ČSN 02 1401.24	1
7	532-0-2326-002-3	Spirála	1
8	532-0-9421-002-3	Pouzdro 18 x 10	1
9	532-0-3812-008-3	Hřídel	1
10		Pero 5e7 x 5 x 20 ČSN 02 2562	1
11	532-0-2325-003-3	Oběžné kolo	1
12		Těsnicí kroužek 16 x 24 ČSN 02 2907.1	1
13	532-0-9126-010-3	Matice "B" M 10 x 1/16	1
14		Ucpávková šňůra 6 x 6 x 400	1
15		Šroub M 8 x 30 ČSN 02 1176.24	6

DZP - 003

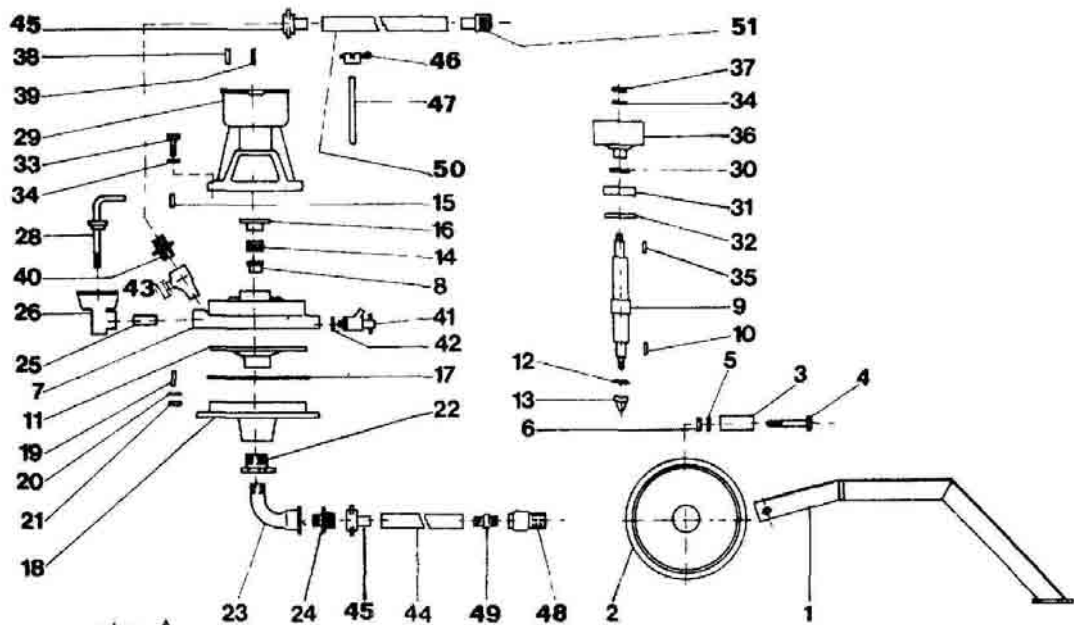
Běžné číslo	Číslo JKPOV	Název dílce - ČSN	Počet kusů
16	532-0-2326-001-3	Víko 18	1
17		Kroužek 140 x 3 ČSN 02 9281.1	1
18	532-0-2325-002-3	Sací víko	1
19		Šroub M 8 x 16 ČSN 02 1176.24	2
20		Podložka 8,2 ČSN 02 1740.04	6
21	311 120 100 080	Matice M 8 ČSN 02 1401.24	12
22		Přechodka Js 1 1/2" x 1" ČSN 13 8240.1	1
23		Oblouk Js 1" ČSN 13 8211.1	1
24	532-0-8826-001-3	Vsuvka Js 1 1/4" x 1"	1
25	532-0-8820-001-3	Závitový nástavec	1
	532-9-2326-001-3	Úplná nálevka	1
26	532-0-2347-001-3	Nálevka	1
27		Kroužek 19 x 30 ČSN 02 9307.3	1
28	532-9-9043-001-3	Úplný šroub	1
29	532-0-3825-002-3	Ložiskové těleso	1
30	311 733 100 035	Pojistný kroužek 35 ČSN 02 2931	2

DZP - 003

Běžné číslo	Číslo JKPOV	Název dílce - ČSN	Počet kusů
31		Tržnítko 600,3 ČSN 02 4633	2
32		Těsnicí kroužek GU1 ERO J,5 x 22 x 10 ON 02 9401	2
33		Šroub M 10 x 25 ČSN 02 1103.20	4
34		Fouložka 10,2 ČSN 02 1740.00	5
35		Pero 4e7 x 4 x 14 ČSN 02 2562	1
36	532-0-3621-003-3	Kotouč spojky	1
37	311 120 100 100	Matice M 10 ČSN 02 1401.24	1
38		Kolík 6 x 20 ČSN 02 2150.1	1
39		Kolík 5 x 16 ČSN 02 2156	2
40	532-0-8826-002-3	Vsuvka Js 1 1/4"	1
41		Vypouštěcí ventil Js 1/4" ČSN 13 7149.1	1
42		Těsnicí kroužek 13 x 17 ČSN 02 9310.5	1
43		Zátka M 12 x 1,5 ČSN 02 1915.10	1
		Těsnicí kroužek 12 x 16 ČSN 02 9310.5	1
	532-9-2829-009-3	Hadice sání úplná	1
44		Hadice spirálová vodní	1

DZP - 003

Běžné číslo	Číslo JKPOV	Název dílce - ČSN	Počet kusů
45		Závitová přípojka s těsněním	1
46		Spona 9 ČSN 02 2751.5	2
47		Páska 9 x 300 ČSN 02 2757	2
48		Sací koš PIRÁT	1
49	532-0-9825-003-3	Nátrubek	1
	532-9-2829-002-3	Hadice výtlačná úplná	1
		Závitová přípojka s těsněním	1
50		Pryžová hadice 25 STANDARD	1
		Spona 9 ČSN 02 2751.5	2
		Páska 9 x 300 ČSN 02 2757	2
51		Zahradní postřikovač z plastické hmoty	1



obr. A