

1985

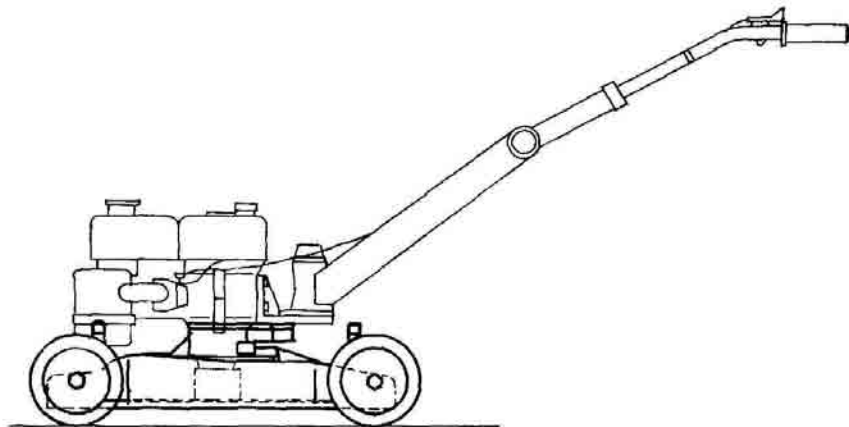
# AZS-347

## ŽACÍ STROJ ROTAČNÍ



**Agrozet** JIČÍN  
KONCERNOVÝ PODNIK  
závod Libice nad Cidlinou

**ROTAČNÍ ŽACÍ STROJ AZS - 347 V AGREGACI  
S POHONNOU JEDNOTKOU DMJ - 315**



## I. POUŽITÍ

Rotační žací stroj AZS-347 ve spojení s pohonnou jednotkou DMJ-315 tvoří pracovní stroj obsluhovaný jedním pracovníkem. Je určen pro sečení trávnických ploch v parcích, na hřištích, na zahradách apod.

Rotační žací stroj je dalším příslušenstvím systému VARI.

**Pracovní stroj je složen z těchto celků:**

1. Pohonná jednotka DMJ-315
2. Rotační stroj AZS-347

## II. TECHNICKÝ POPIS

Pohybovou jednotku stroje tvoří pohonná jednotka DMJ-315. Rotační žací stroj AZS-347 se skládá z náhonu rotujícího nože, krytu a pojezdových kol. Náhon rotujícího nože, ke kterému se připojuje pomocí rychloupínačů pohonná jednotka, tvoří odlitek z lehké slitiny. V odlitku je uložen na valivých ložiskách hřídel, na jehož horním konci je upevněn kotouč spojky (hnaná část odstředivé spojky). Na dolním konci hřídele je nasazen žací nůž plochého tvaru, který je přes třecí spojku zajištěn šroubem. Oboustranný nůž je vyroben z kvalitní oceli. Náhon je přimontován po-

mocí šroubů na kryt nože, který je vylisován z hlubokotažného plechu. Kryt je opatřen hrdlem pro výfuk posečené trávy, na který je pevně uchycena řádkovací clona a čtyři držáky, do kterých jsou přišroubována pojezdová kola s gumovou obručí. Každé pojezdové kolo je možno výškově nastavit do pěti poloh, zasunutím páčky do zářezů segmentu. Při práci musí být rotační žací stroj AZS-347 s pevně uchycenou řádkovací clonou tlačěn obsluhou po sekaném porostu.

## III. TECHNICKÉ ÚDAJE

Délka . . . . .	800 mm
Výška . . . . .	220 mm
Šířka . . . . .	730 mm
Hmotnost . . . . .	23 kg
Šířka záběru . . . . .	450 mm
Otáčkový nož . . . . .	max. 4000 ot/min.
Min. výška sestřihu trávy . . . . .	26 mm
Max. výška sestřihu trávy . . . . .	68 mm
Rozchod zadních kol . . . . .	385 mm
Rozchod předních kol . . . . .	465 mm

## IV. BEZPEČNOSTNÍ PŘEDPISY

1. Stroje AZS-347 mohou obsluhovat osoby starší 18 let, které vlastní řidičský průkaz nejméně skupiny „A“ nebo „B“, nebo „T“ a byly seznámeny a poučeny s obsluhou.

2. Obsluha musí dbát všech bezpečnostních předpisů a opatření uvedených v tomto návodě.

#### **Pozor!**

V okruhu minimálně 10 m se nesmí nacházet žádná další osoba, zejména na straně, kde je uchycena řádkovací clona na výfukový otvor (nebezpečí úrazu náhodným kamenem, který by mohl být rotujícím nožem vymrštěn). Z tohoto důvodu je **nutno pracovat s připevněnou řádkovací clonou a před sečením z celé plochy odstranit cizí předměty a kameny**. Bezpečnost se tím zvýší a současně se sníží možnost poškození stroje (nože).

Stroj umožňuje rozhození do volného prostoru tím, že se odstraní pouze pro tento případ řádkovací clona. V tomto případě se **však nesmí v okruhu sečení do 50 m nacházet žádná další osoba!**

3. Odstraňování zavad, opravy, mazání a doplňování pohonných hmot smí obsluha provádět jen za křidu stroje.
4. Je zakázáno odstraňovat ze stroje AZS-347 i DMJ-315 jakékoliv ochranné kryty i zařízení.
5. Je zakázáno startování motoru v uzavřené místnosti.
6. Je zakázáno startovat motor, není-li připevněn k pracovnímu stroji.

7. Je zakázáno snimat motor ze stroje, je-li v chodu.
8. Pracovní bezpečná svahová dostupnost je maximálně 7°.
9. Přeprava soupravy po veřejných komunikacích je zakázána.

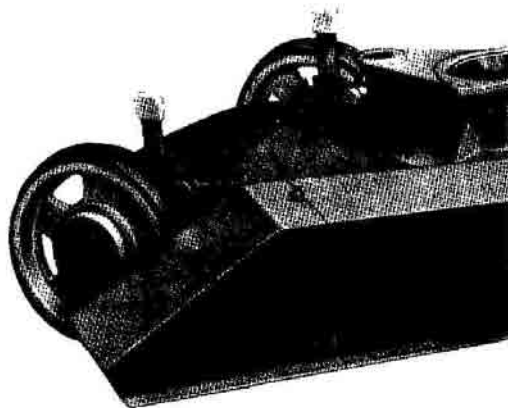
#### **Upozornění!**

Při opravách (při provozu) je nutné počítat s **dlouhým doběhovým časem** rotačního nože po vypnutí motoru!

Nezapomínejte, že obsluhující nebo uživatel je zodpovědný za úrazy nebo ohrožení, vznikající jiným lidem nebo jejich majetku.

## V. NÁVOD K OBSLUZE

- 1. Nasazení motorové jednotky na pracovní stroj**  
Na rotační žací stroj AZS-347 se pohonná jednotka nasazuje na přírubu náhonu, která je opatřena jedním okem, do kterého zapadá čep. Příruba motoru musí dobře dosednout na čelní plochu pracovního nářadí a pak teprve se pohonná jednotka zajistí dvěma rychloupínači a šroubem, kterým se dotáhne čep v oku náhonu. K přenášení krouticího momentu slouží odstředivá spojka, která je tímto spojením připravena k činnosti. Je třeba dbát, aby hnaný kotouč odstředivé spojky byl chráněn před nečistotami a mastnotou.
- 2. Obsluha pohonné jednotky**  
Návod k obsluze pohonné jednotky DMJ-315 se dodává s pohonnou jednotkou.
- 3. Seřizování výšky sestřihu trávy**  
Výška sestřihu porostu se seřizuje vykloněním páčky a zasunutím do některého zářezu na segmentu u každého kola. Je třeba, aby u všech čtyř kol byl zvolen stejný zářez. Páčka může být zachycena v držáku kol ve dvou polohách, což umožňuje více možností nastavení výšky sestřihu porostu. Při seřizovací manipulaci je nutno uvolnit šroub, kterým jsou kolečka přichycena ke krytu.



#### 4. Způsob sečení

Pohonná jednotka otáčí jen rotujícím nožem. Stroj je posouván do záběru ručně jdoucím řidičem. Tráva je nejdříve přivržena spodní hranou krytu a teprve když se dostane do žacího prostoru, je nožem useknuta a postranním otvorem odvedena na bok stroje, kde je řádkovací clonou ukládána do řádků. Nejlépe se tráva seká za sucha. Za mokra či za rosy se mokrá rozsekaná hmota částečně usazuje na stěnách krytu, což vyžaduje časté čištění. Snadné otáčení stroje na souvratích se provádí na zadních pojzdových kolech, přivzvednutím kol předních, pomocí řidítek.

#### Upozornění

Při odstranění řádkovací clony je možno rozhazovat travní hmotu po již posečeném porostu, kde slouží jako hnojivo. Odstraněním řádkovací clony z krytu se však zvýší možnost nebezpečí zranění odletnějším předmětem a proto je nezbytné, aby se v okolí žacího stroje nenacházela žádná osoba. Jenom za těchto podmínek je možno odstranit řádkovací clonu.

### VI. UDRŽOVÁNÍ A SEŘIZOVÁNÍ

#### a) Mazání

Hřídel rotujícího nože uložené ve skříní náhonu má jen jedno mazací místo. Doporučený

mazací tuk K3 a mazací termín — vždy po 100 pracovních hodinách. Kluzná ložiska pojzdových kol se mažou po 40 hodinách několika kapkami minerálního oleje. Třecí místa výškově stavitelného mechanismu pojzdových kol se mažou jen občas několika kapkami minerálního oleje.

#### b) Seřizování nože

Nůž je přichycen ke hřídeli pomocí třecí spojky, která umožní proklouznutí nože při zachycení cizího předmětu a tím zabrání poškození stroje. Třecí plochy spojky jsou na sebe stále dotlačovány pomocí talířovité pružiny. Je třeba dbát při výměně nebo obracení nože na správnou montáž a na dostatečné dotažení šroubu. Toto dotažení se při provozu občas kontroluje.

#### c) Čištění

Ihned po skončení pracovní činnosti se odstraní proudem vody kusy nalepené trávy z krytu a z řádkovací clony. Pro dlouhodobé uložení je třeba stroj zvláště pečlivě vyčistit, osušit, natřít odřená místa barvou, promazat náhon a nankonzervovat třecí místa výškově stavitelného mechanismu pojzdových kol.

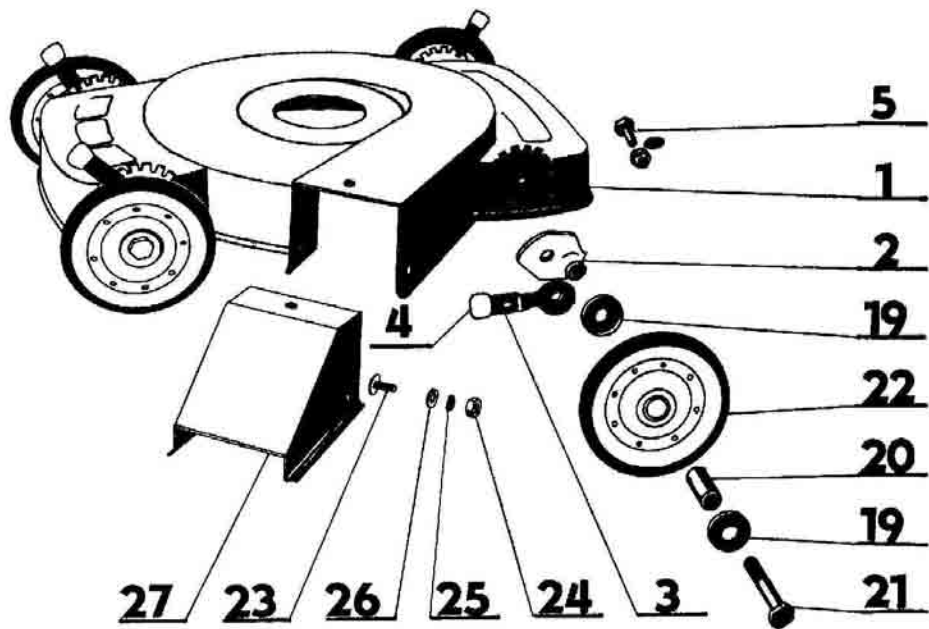
### VII. POKYNY PRO OBJEDNÁVÁNÍ NÁHRADNÍCH SOUČÁSTÍ

Sami sobě urychlíte a zaručíte si správné vyřízení objednaných náhradních součástí, kdy na objednávce vždy uvedete:

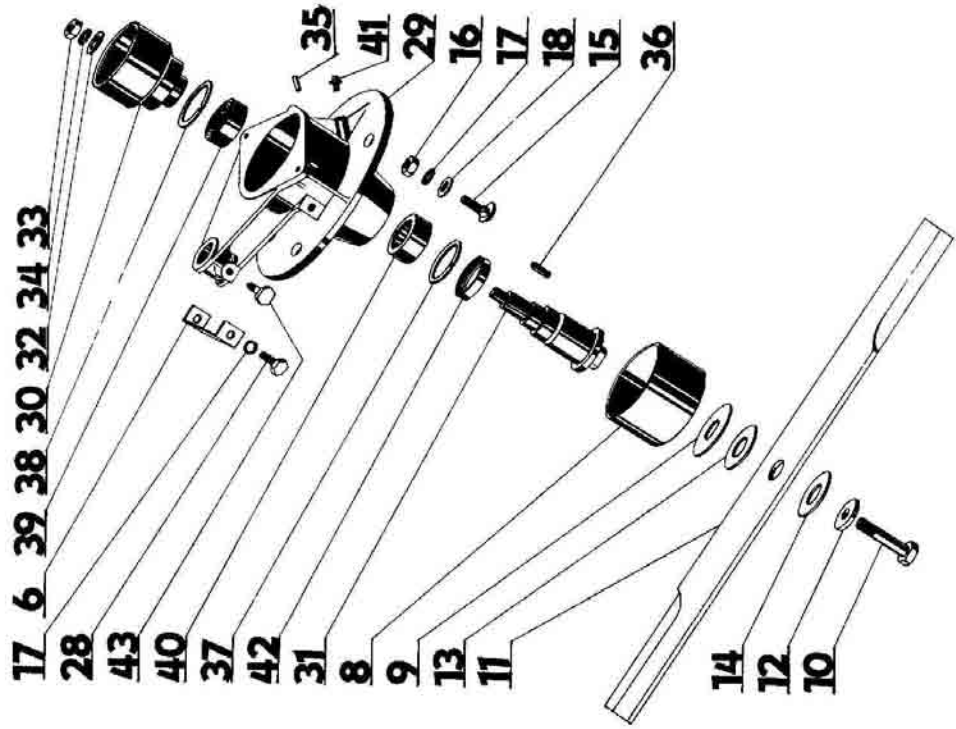
- 
1. Typ stroje, výrobní číslo a rok výroby stroje (vyznačeno na výrobním štítku).
  2. Správné, výrobcem určené číslo v seznamu náhradních součástí a správné pojmenování.
  3. Přesný počet objednaných kusů u každé položky zvlášť.
  4. V případě, nejste-li si jisti správností čísla a pojmenování, zašlete jako vzorek původní, třeba již značně poškozenou součást.
  5. Správnou adresu s udáním poslední pošty nebo stanice dráhy, kam má být součást zaslána.
  6. Požadovaný způsob odeslání (obvyklejné nebo urychleně).
  7. Čitelný podpis objedávajícího, na kterého je možno se při vysvětlování nejasností objednávky obrátit a případně uvést i telefonní číslo.
  8. Veškeré součásti objednávejte u nejbližšího dodavatele, který je jejich prodejcem pověřen.

## VIII. ZÁRUČNÍ PODMINKY

1. U dodávaného stroje odpovídá výrobní podnik za konstrukci, jakost a úplnost stroje jen za těch podmínek, že se strojem je zacházeno podle návodu.
  2. Záruka se nevztahuje na pojistná zařízení proti přetížení stroje, na vady vzniklé přirozeným opotřebením, vadným skladováním nebo neodbornou obsluhou, případně poškození způsobené odběratelem nebo třetí osobou.
  3. Záruka zaniká havárií stroje, která nebylo způsobena závadou vzniklou ve výrobním podniku, jakýmkoliv zásahem do stroje bez souhlasu dodavatele.
  4. Podrobný popis záručních podmínek je uveden v záručním listě, který se přikládá ke stroji a v technických podmínkách.
-







## X. SEZNAM DÍLCŮ AZS-347

ŽACÍ STROJ  
ROTAČNÍ

Běžné číslo	Číslo dílce	N á z e v	Počet kusů
	536-994-422-083	Rotační žací stroj AZS-347	
1	532-9-1247-218-3	Kryt úplný	1
2	532-9-1236-287-3	Deska úplná	4
3	532-0-8042-217-3	Páka	4
4	532-0-8032-240-3	Rukojeť	4
5	532-0-9016-358-3	Šroub	4
6	532-0-1341-663-3	Kryt	1
8	532-0-8520-246-3	Kryt	1
9	0-9220-551-3	Třecí lamela	1
10	532-0-9016-033-3	Šroub M 10×1	1
11	532-0-5030-350-3	Nůž	1
12	532-0-9221-212-3	Podložka	1
13	278 645 028 000	Mezikruží 50×25, 5×3,5	1
14		Talířová pružina 50×25×3×4 ČSN 02 6063	1
15	532-10-309-220-3	Šroub M 8×20	4
16		Maticice M 8 ČSN 02 1401.25	8
17		Podložka 8 ČSN 1740.05	10
18		Podložka 8,4 ČSN 02 1702.15	4
19	532-0-3920-369-3	Víčko	8
20	532-0-9420-535-3	Pouzdro	4
21		Šroub M 14×60 ČSN 02 1101.25	4
22	475 904 921 008	Přyzové kolo s ocelovým diskem	4
23	532-10-309-219-3	Šroub M 6×16 ČSN 02 1318	3

		N á z e v	Počet kusů
24		Matice M 6 ČSN 02 1401.25	3
25		Podložka 6 ČSN 02 1740.05	3
26		Podložka 6,4 ČSN 02 1702.15	3
27	532-0-5041-219-3	Řódkovací clona	1
28		Šroub M 8×16 ČSN 02 1103.25	2
	532-9-5037-258-3	Úplný náhon	1
29	532-0-3852-342-3	Těleso	1
30	532-0-3621-255-3	Kotouč spojky	1
31	532-0-3812-613-3	Hřidel	1
32	532-0-9220-578-3	Podložka	1
33		Matice M 12×1,5 ČSN 02 1403.25	1
34		Podložka 12 ČSN 02 1740.05	1
35		Kolík 5×16 ČSN 02 2156	2
36		Pero 6×9×6×20 ČSN 02 2562	1
37		Pojistný kroužek 47 ČSN 02 2931	1
38		Pojistný kroužek 52 ČSN 02 2931	1
39		Ložisko 6205 RS ČSN 02 4640	1
40		Ložisko RNA 4906 V ČSN 02 4680	1
41		Hlavice KM 10×1 ČSN 02 7421	1
42		Těsnění gufera 35×47×47 ČSN 02 9401.0	1
43		Šroub M 10×30 ČSN 02 1116.25	1
	532-9-8600-221-3	Souprava příslušenství AZS-347	
	532-0-5030-350-3	Nůž	1