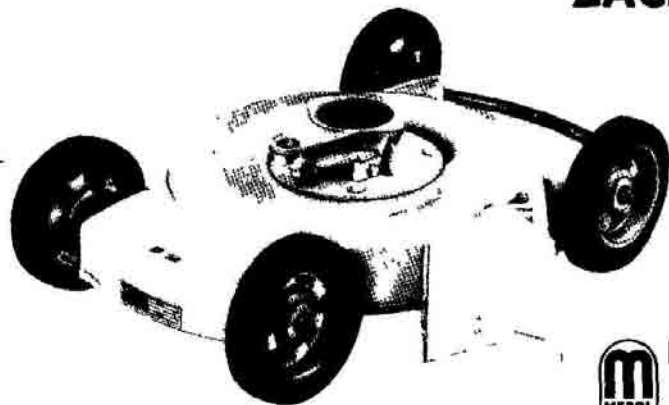


1991

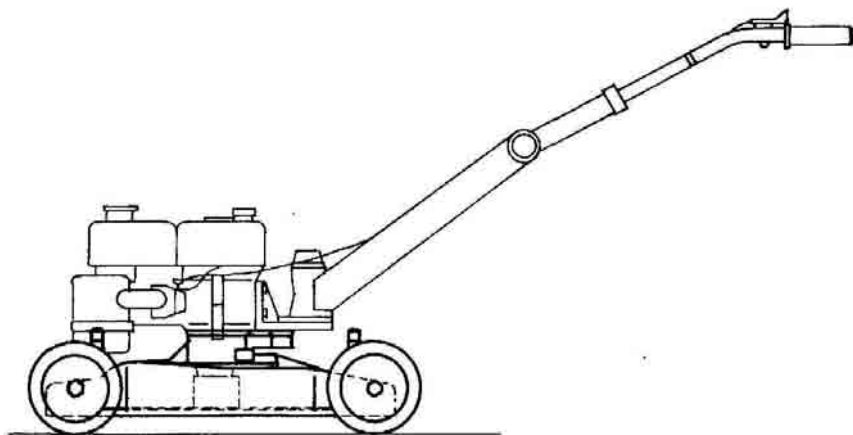
AZS - 349

ŽACÍ STROJ ROTAČNÍ



MEPOL LIBICE
akciová společnost
Libice nad Cidlinou

**ROTAČNÍ ŽACÍ STROJ AZS - 349 V AGREGACI
S POHONNOU JEDNOTKOU DMJ - 315**



I. POUŽITÍ

Rotační žací stroj AZS-349 ve spojení s pohonnou jednotkou DMJ-315 tvoří pracovní stroj obsluhovaný jedním pracovníkem. Je určen pro sečení travníkových ploch v parcích, na hřištích, na zahradách apod.

Rotační žací stroj je dalším příslušenstvím systému VARI.

Pracovní stroj je složen z těchto celků:

1. Pohonná jednotka DMJ-315
2. Rotační stroj AZS-349

II. TECHNICKÝ POPIS

Pohybovou jednotku stroje tvoří pohonná jednotka DMJ-315. Rotační žací stroj AZS-349 se skládá z náhonu rotujícího nože, krytu a pojezdových kol. Náhon rotujícího nože, ke kterému se připojuje pomocí rychloupínačů pohonná jednotka, tvoří odlitek z lehké slitiny. V odlitku je uložen na valivých ložiskách hřídel, na jehož horním konci je upevněn kotouč spojky (hnaná část odstředivé spojky). Na dolním konci hřídele je nasazen žací nůž plochého tvaru, který je přes třecí spojku zajištěn šroubem. Ke stroji jsou dodávány dva nože. Jeden s vyhnutými konci a druhý rovný s oboustranným ostřím, který se používá z dů-

vodu nižší hlučnosti v blízkosti obytných budov. Náhon je přimontován pomocí šroubů na kryt nože, který je odlit z lehké slitiny. Kryt je opatřen hrdlem pro výfuk posečené trávy, na který je pevně uchycena řádkovací clona. Dále jsou ke krytu přišroubována pojezdová kola s gumovou obručí. Každé pojezdové kolo je možno výškově nastavit do čtyř poloh. Při práci musí být rotační žací stroj AZS-349 s pevně uchycenou řádkovací clonou tlačěn obsluhou po sekaném porostu.

III. TECHNICKÉ ÚDAJE

Délka	790 mm
Výška	230 mm
Šířka	710 mm
Hmotnost	22 kg
Šířka záběru	480 mm
Otáčky nože max.	4 700 min. ⁻¹
Mín. výška sestříhu trávy	25 mm
Max. výška sestříhu trávy	67 mm
Rozchod zadních kol	405 mm
Rozchod předních kol	495 mm

IV. BEZPEČNOSTNÍ PŘEDPISY

1. Stroje AZS-349 mohou obsluhovat osoby starší 18 let, které vlastní řidičský průkaz nejméně skupiny „A“ nebo „B“, nebo „T“ a byly seznámeny a poučeny s obsluhou.

-
2. Obsluha musí dbát všech bezpečnostních předpisů a opatření uvedených v tomto návodu.

Pozor!

V okruhu minimálně 10 m se nesmí nacházet žádná další osoba, zejména na straně, kde je uchycena řádkovací clona na výfukový otvor (nebezpečí úrazu náhodným kamenem, který by mohl být rotujícím nožem vymrštěn). Z tohoto důvodu je nutno pracovat s připevněnou řádkovací clonou a před sečením z celé plochy odstranit cizí předměty a kameny. Bezpečnost se tím zvýší a současně se sníží možnost poškození stroje (nože).

Stroj umožňuje rozhození do volného prostoru tím, že se odstraní pouze pro tento případ řádkovací clona. V tomto případě se však nesmí v okruhu sečení do 50 m nacházet žádná další osoba!

3. Odstraňování závad, opravy, mazání a doplňování pohonných hmot smí obsluha provádět jen za klidu stroje.
4. Je zakázáno odstraňovat ze stroje AZS-349 i DMJ-315 jakékoliv ochranné kryty i zařízení.
5. Je zakázáno startování motoru v uzavřené místnosti.
6. Je zakázáno startovat motor, není-li připevněn k pracovnímu stroji.

7. Je zakázáno snímat motor ze stroje, je-li v chodu.
8. Pracovní bezpečná svahová dostupnost je maximálně 7°.
9. Přeprava soupravy po veřejných komunikacích je zakázána.

Upozornění!

Při opravách (při provozu) je nutné počítat s dlouhým doběhovým časem rotačního nože po vypnutí motoru!

Nezapomínejte, že obsluhující nebo uživatel je zodpovědný za úrazy nebo ohrožení, vznikající jiným lidem nebo jejich majetku.

Pro sečení porostů v blízkosti obytných budov se dodává z důvodu snížení hlučnosti v příslušenství stroje rovný nůž s podložkou. Rovný nůž nahrazuje nůž se zakřivenými konci a podložka slouží k vyrovnání síly nožů a vkládá se na hřídel mezi kryt č. v. 532-0-8520-004-3 a třecí lamelu č. v. 532-0-3720-004-3.

V. NÁVOD K OBSLUZE

- 1. Nasazení motorové jednotky na pracovní stroj**
Na rotační žací stroj AZS-349 se pohonná jednotka nasazuje na přírubu náhonu, která je opatřena jedním okem, do kterého zapadá čep. Přírubu motoru musí dobře dosednout na čelní plochu pracovního nářadí a pak teprve se pohonná jednotka zajistí dvěma rychloupínači a šroubem, kterým se dotáhne čep v oku náhonu. K přenášení krouticího momentu slouží odstředivá spojka, která je tímto spojením připravena k činnosti. Je třeba dbát, aby hnaný kotouč odstředivé spojky byl chráněn před nečistotami a mastnotou.
 - 2. Obsluha pohonné jednotky**
Návod k obsluze pohonné jednotky DMJ-315 se dodává s pohonnou jednotkou.
 - 3. Seřizování výšky sestřihu trávy**
Výška sestřihu porostu se seřizuje přestavním pojezdových kol. Povolněním šroubu se uvolní pojezdové kolo a přestaví se do jedné ze 4 poloh, kterou zajišťují 2 pružné kolíky. Je třeba, aby všechna 4 kola byla nastavena do stejné polohy.
-

4. Způsob sečení

Pohonná jednotka otáčí jen rotujícím nožem. Stroj je posouván do záběru ručně jdoucím řidičem. Tráva je nejdříve přihrnuta spodní hranou krytu a teprve když se dostane do žacího prostoru, je nožem useknuta a postranním otvorem odvedena na bok stroje, kde je řádkovací clonou ukládána do řádků. Nejlépe se tráva seká za sucha. Za mokra či za rosy se mokrá rozsekaná hmota částečně usazuje na stěnách krytu, což vyžaduje časté čištění. Snadné otáčení stroje na souvratích se provádí na zadních pojezdových kolech, přizvednutím kol předních, pomocí řídítek.

Upozornění

Při odstranění řádkovací clony je možno rozhazovat travní hmotu po již posečeném porostu, kde slouží jako hnojivo. Odstraněním řádkovací clony z krytu se však zvýší možnost nebezpečí zranění odlétnuvším předmětem a proto je nezbytné, aby se v okolí žacího stroje nenacházela žádná osoba. Jenom za těchto podmínek je možno odstranit řádkovací clonu.

VI. UDRŽOVÁNÍ A SEŘIZOVÁNÍ

a) Mazání

Hřídel rotujícího nože uložené ve skříní náhonu má jen jedno mazací místo. Doporučený

mazací tuk K3 a mazací termín — vždy po 100 pracovních hodinách. Vašivá ložiska pojezdových kol se po sejmutí krycích víček mažou jednou za rok mazacím tukem K 3. Třecí místa výškově stavitelného mechanismu pojezdových kol se mažou jen občas několika kapkami minerálního oleje.

b) Seřizování nože

Nůž je přichycen ke hřídeli pomocí třecí spojky, která umožní proklouznutí nože při zachycení cizího předmětu a tím zabrání poškození stroje. Třecí plochy spojky jsou na sebe stále dotlačovány pomocí talířovitě pružiny. Je třeba dbát při výměně nebo obracení nože na správnou montáž a na dostatečné dotažení šroubu. Toto dotažení se při provozu občas kontroluje.

c) Čištění

Ihned po skončení pracovní činnosti se odstraní proudem vody kusy nalepené trávy z krytu a z řádkovací clony. Pro dlouhodobé uložení je třeba stroj zvláště pečlivě vyčistit, osušit, natřít oděná místa barvou, promazat náhon a nankonzervovat třecí místa výškově stavitelného mechanismu pojezdových kol.

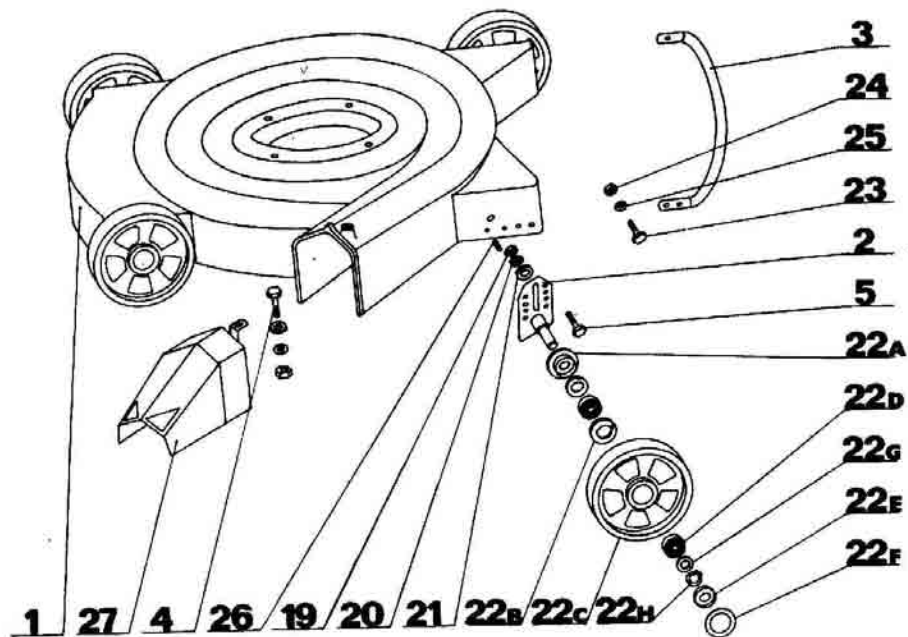
VII. POKYNY PRO OBJEDNÁVÁNÍ NÁHRADNÍCH SOUČÁSTÍ

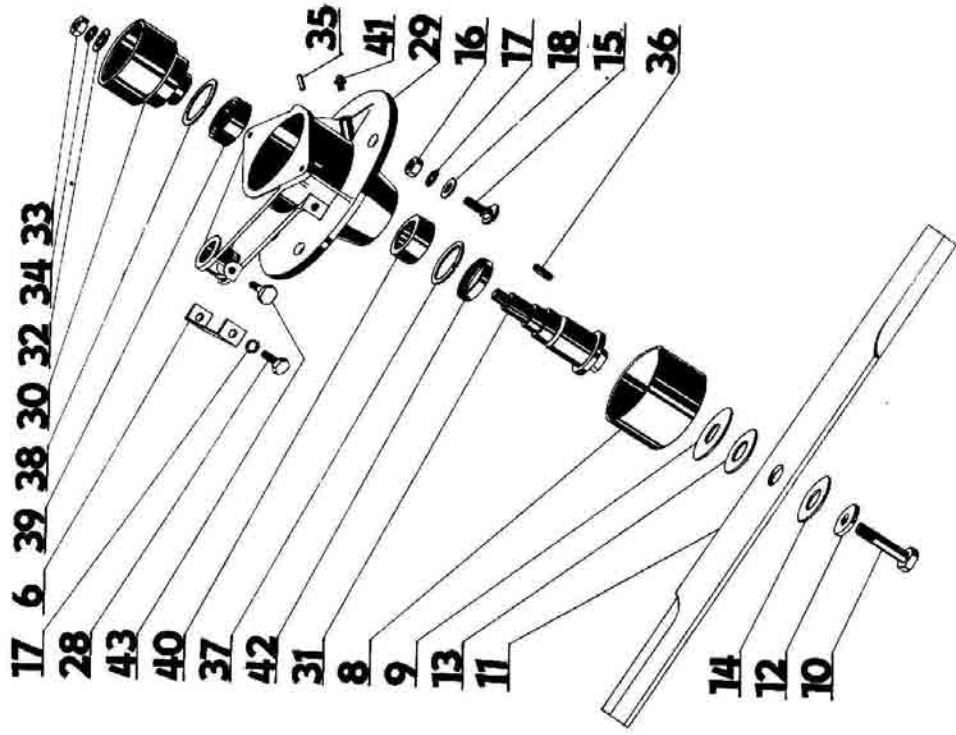
Sami sobě urychlíte a zaručíte si správné vyřízení objednaných náhradních součástí, kdy na objednávce vždy uvedete:

1. Typ stroje, výrobní číslo a rok výroby stroje (vyznačeno na výrobním štítku).
2. Správné, výrobcem určené číslo v seznamu náhradních součástí a správné pojmenování.
3. Přesný počet objednaných kusů u každé položky zvlášť.
4. V případě, nejste-li si jisti správností čísla a pojmenování, zašlete jako vzorek původní, třeba již značně poškozenou součást.
5. Správnou adresu s udáním poslední pošty nebo stanice dráhy, kam má být součást zaslána.
6. Požadovaný způsob odeslání (obvykle nebo urychleně).
7. Čitelný podpis objednávajícího, na kterého je možno se při vysvětlování nejasností objednávky obrátit a případně uvést i telefonní číslo.
8. Veškeré součásti objednávejte u nejbližšího dodavatele, který je jejich prodejem pověřen.

VIII. ZÁRUČNÍ PODMINKY

1. U dodávaného stroje odpovídá výrobní podnik za konstrukci, jakost a úplnost stroje jen za těch podmínek, že se strojem je zacházeno podle návodu.
2. Záruka se nevztahuje na pojistná zařízení proti přetížení stroje, na vady vzniklé přirozeným opotřebením, vadným skladováním nebo neodbornou obsluhou, případně poškození způsobené odběratelem nebo třetí osobou.
3. Záruka zaniká havárií stroje, která nebylo způsobena závadou vzniklou ve výrobním podniku, jakýmkoliv zásahem do stroje bez souhlasu dodavatele.
4. Podrobný popis záručních podmínek je uveden v záručním listě, který se přikládá ke stroji a v technických podmínkách.





X. SEZNAM DÍLCŮ AZS-349

ŽACÍ STROJ
ROTAČNÍ

Běžné číslo	Číslo dílce	N á z e v	Počet kusů
	536-094 420 118	Rotační žací stroj AZS—349	1
1	532-0-8548-261-3	Kryt	1
2	532-9-1646-207-3	Deska s čepem	4
3	532-0-1844-002-3	Trubka	1
4		Šroub M 8×18 ČSN 02 1103.25	1
5		Šroub M 10×35 ČSN 02 1103.25	4
6	532-0-8542-014-3	Kryt	1
8	532-0-8520-246-3	Kryt	1
9	532-0-3720-004-3	Třecí lamela	1
11	532-0-5042-001-3	Nůž	1
12	532-0-9220-084-3	Podložka	1
13	532-0-3620-004-3	Třecí podložka	1
14	532-0-9220-078-3	Talířová pružina	1
15	309 019 000 820	Šroub M 8×30 ČSN 02 1319	4
19	311 120 100 100	Matice M 10 ČSN 02 1401.25	4
20	311 214 000 102	Podložka 10 ČSN 02 1740.05	4
21		Podložka 11 ČSN 02 1729.05	4
	475 914 105 328	Kompletní kolečko (b. č. 22 A—H)	4
22 A		Zadní těsnicí víčko	4
22 B		Pružný rozpěrný kroužek	4
22 C		Kolo TKA 200	4
22 D		Ložisko 6204	8
22 E		Vložka těsnicího víčka	8
22 F		Přední těsnicí víčko	4
22 G	532-0-9220-104-3	Kroužek	4

			Počet kusů
N á z e v			
22 H	311 733 000 020	Pojistný kroužek 20 ČSN 29 30	4
23		Šroub M 6×20 ČSN 02 1103.25	3
26		Pružný kolík ČSN 02 2156	8
27	532-9-8547-036-3	Nástavec kompletní	1
	532-9-3870-003-3	Úplný náhon	1
29	532-0-3852-001-3	<i>ky</i> Těleso	1
30	532-0-3621-005-3	Kotouč spojky	1
31	532-0-3812-011-3	<i>2-9</i> Hřídel	1
32	311 210 202 150	Podložka 15 ČSN 02 1702.24	1
33		Matice M 14×1,5 ČSN 02 1403.24	1
34	311 214 000 163	Podložka 16 ČSN 02 1740.04	1
36		Péro 5×9 ČSN 30 1385.11	1
38	311 733 100 032	Pojistný kroužek 32 ČSN 02 2931	2
39		Ložisko 6204 Z ČSN 02 4640	1
40		Ložisko INA HK 2520	1
41		Mazací hlavice KM 8×1 ČSN 02 7821	1
42		Těsnění INA G 25×32×4	1
	532-0-5060-204-3	Nůž	1
		Podložka	1

U běžného čísla 16 měníme počet kusů z 8 na 5

U běžného čísla 17 měníme počet kusů z 10 na 7

U běžného čísla 18 měníme počet kusů ze 4 na 1

Ostatní běžná čísla v katalogu AZS—347 (10, 16, 17, 18, 24, 25, 28, 35, 37, 43) jsou shodná s typem stroje AZS—349.