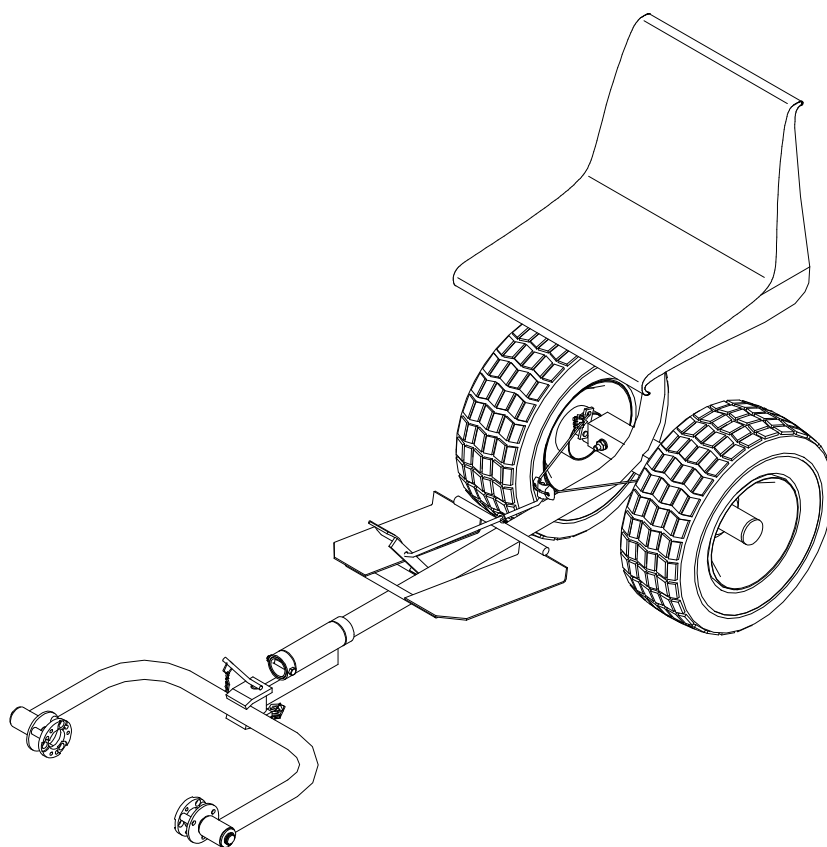


VARI®

Sulka AV - 1



Návod k používání

2007

Obsah

1	Základní informace.....	3
2	Úvod.....	4
2.1	Základní upozornění.....	4
3	Bezpečnost provozu.....	5
3.1	Bezpečnostní předpisy.....	5
4	Použití, technické údaje, technický popis stroje.....	6
4.1	Použití stroje.....	6
4.2	Technické údaje.....	6
5	Návod k používání.....	7
5.1	Sestavení stroje.....	7
5.2	Připojení sulky AV-1 k převodové skříni.....	7
5.3	Seřízení stroje.....	8
5.4	Jízda se Sulkou AV-1.....	9
6	Údržba, ošetřování a skladování.....	9
6.1	Údržba a ošetřování.....	9
6.2	Skladování.....	9
6.3	Likvidace obalů a stroje po skončení životnosti.....	9
7	Pokyny pro objednávání náhradních dílů.....	10
8	Adresa výrobce.....	10
9	Seznam součástí.....	11
10	Záruční list.....	14

Text a ilustrace c 2003 VARI,a.s.
číslo publikace **VL-113-2006**

Letopočet uvedený na titulní straně návodu uvádí rok tisku návodu nikoliv výroby stroje

1 Základní informace.

⚠ **Vybalení stroje a instruktáž požadujte u svého prodejce.**

Poznamenejte si následující informace týkající se Vašeho stroje. Tyto informace je nutné znát při objednávání náhradních dílů.

Doporučujeme Vám vyhotovit si kopii této stránky s vyplněnými údaji o koupi stroje pro případ ztráty nebo krádeže originálu.

Typové označení	AV - 1
Výrobní číslo stroje/rok výroby	
Datum dodání (prodeje)	
Dodavatel	
Adresa	
Telefon/fax/e-mail/internet	

Vaše poznámky:

Výrobce **si vyhrazuje** právo na technické změny a inovace nemající vliv na funkci a bezpečnost stroje. Tyto změny se nemusí projevit v tomto návodě k používání.

2 Úvod.

Vážený zákazník a uživateli !

Děkujeme Vám za důvěru, kterou jste nám prokázal koupí našeho výrobku. Stal jste se majitelem stroje ze široké škály strojů a nářadí systému zahradní, farmářské, malé zemědělské a komunální techniky, vyráběné firmou **VARI**, a.s. .

Sulka **AV-1** slouží k pohodlnému sezení obsluhy stroje při práci se stroji připojenými k převodové skříní řady **DSK-316.1** (např. SAMSON-56, TAJFUN-52, KV-100 apod.) na velkých rovných nebo mírně svažitéch plochách .

Pročtěte si, prosím, důkladně tento návod k používání. Pokud se budete řídit pokyny zde uvedenými, bude Vám náš výrobek sloužit spolehlivě po řadu let.

2.1 Základní upozornění.

Uživatel **je povinen** seznámit se s tímto návodem k používání a dbát všech pokynů pro obsluhu stroje, aby nedošlo k ohrožení zdraví a majetku uživatele, jakož i jiných osob.

Bezpečnostní pokyny uvedené v tomto návodu nepopisují veškeré možnosti, podmínky a situace, které se mohou v praxi vyskytovat. Bezpečnostní faktory jako je zdravý rozum, opatrnost a pečlivost nejsou součástí tohoto návodu, ale předpokládá se, že je má každá osoba, která se strojem zachází anebo na něm provádí údržbu.

S tímto strojem smí pracovat pouze osoby duševně a fyzicky zdravé. Při profesionálním použití tohoto stroje je povinen majitel stroje zajistit obsluhu, která bude stroj používat, školení o bezpečnosti práce a provést instruktáž k ovládání tohoto stroje a vést o těchto školeních záznamy.

Jestliže Vám budou některé informace v návodu nesrozumitelné, obraťte se **na svého prodejce** nebo přímo na výrobce stroje. Adresa a telefonní spojení na výrobce jsou uvedeny na konci tohoto návodu.

Návody k používání, kterými je tento stroj vybaven, jsou nedílnou součástí stroje. Musí být neustále k dispozici, uloženy na dostupném místě, kde nehrozí jejich zničení. Při prodeji stroje další osobě musí být návody k používání předány novému majiteli. Výrobce nenese odpovědnost za vzniklá rizika, nebezpečí, havárie a zranění vzniklá provozem stroje, pokud nejsou splněny výše uvedené podmínky.

Výrobce nenese odpovědnost za škody způsobené neoprávněným použitím, nesprávnou obsluhou stroje a za škody způsobené jakoukoliv úpravou stroje bez souhlasu výrobce.

Při práci je zejména nutné řídit se bezpečnostními předpisy, abyste se vyvarovali nebezpečí zranění vlastní osoby, osob v okolí nebo způsobení škody na majetku. Tyto pokyny jsou v návodu k používání označeny tímto výstražným bezpečnostním symbolem:



Když uvidíte v návodu tento symbol, pečlivě si přečtěte následující sdělení!

3 Bezpečnost provozu.

3.1 Bezpečnostní předpisy.

- ⚠ Tento mezinárodní bezpečnostní symbol indikuje důležitá sdělení, jež se týkají bezpečnosti. Když uvidíte tento symbol, buďte ostražití k možnosti úrazu vlastní osoby nebo jiných osob a pečlivě přečtěte následující sdělení.
- ⚠ Obsluha stroje musí být starší **18 let** a musí vlastnit řidičský průkaz skupiny „A“, „B“ nebo „C“ nebo vyšší. **Je povinna** seznámit se s návody k používání stroje a mít povědomí o obecných zásadách bezpečnosti práce.
- ⚠ Nestartujte motor tažného stroje v uzavřených prostorech! Spaliny obsahují jedovatý oxid uhelnatý. Nadýchání může vést ke ztrátě vědomí nebo dokonce úmrtí.
- ⚠ Výfukový systém motoru se při provozu zahřeje na velmi vysokou teplotu a tuto teplotu si udržuje ještě dlouhou dobu po vypnutí. Zabraňte proto dotyku s okolními předměty - může dojít ke vzniku požáru. Při dotyku s jakoukoliv horkou částí hrozí možnost vážných popálenin!
- ⚠ Benzín je velice hořlavá a za určitých podmínek vysoce výbušná látka! Benzín doplňujte v dobře větraném prostoru při vypnutém motoru a zabraňte přístupu s otevřeným ohněm! Nekuřte! Dbejte na to, aby při doplňování benzínu nedošlo k jeho úniku a k potřísnění částí motoru! V opačném případě osušte potřísněné části, či vyčkejte odpaření benzínu!
- ⚠ Při práci se strojem musí být všechny ostatní osoby (zvláště pak děti) a zvířata mimo pracovní prostor stroje. Obsluha může pokračovat v práci až po jejich vykazání do **bezpečné vzdálenosti!**
- ⚠ **Před každým použitím stroje** zkontrolujte, zda některá část není poškozená nebo uvolněná. Zjištěné **závady** musí být **ihned** odstraněny. Při opravách používejte pouze originálních náhradních dílů.
- ⚠ Je zakázáno odstraňovat veškerá ochranná zařízení a kryty ze strojů.
- ⚠ Pro přepravu soupravy platí tato omezení:
 - za snížené viditelnosti je zakázáno provozovat soupravu na všech veřejných komunikacích
 - za nesnížené viditelnosti je zakázán provoz na komunikacích I., II. A III. třídy s výjimkou jejich kolmého přejetí. Je povolen provoz na polních, lesních a veřejných cestách. Při jízdě se soupravou na místních komunikacích je nutno dbát zvýšené opatrnosti. Obsluha musí mít oblečení v provedení z bezpečnostní reflexní barvy nebo s bezpečnostními reflexními nášivkami.
- ⚠ **Mez stability je 10°** - je **zakázáno** pracovat se soupravou na svazích s vyšším sklonem.
- ⚠ Veškeré opravy, seřizování a mazání stroje provádějte za klidu stroje.
- ⚠ Při práci se strojem používejte pevnou obuv, přiléhavý oděv a pracovní rukavice.
- ⚠ Při jízdě na sulce **AV-1** mějte nohy na stupačkách a držte vodící rukojeti oběma rukama. Buďte opatrní zejména při změně směru na svazích. Neseďte na silně se svažujících svazích. Při eventuálním pádu ze sulky se nedržte řídicíků, ale pusťte je.
- ⚠ Při práci se soupravou se řiďte dalšími bezpečnostními předpisy, uvedenými v návodu k obsluze převodové skříně **DSK-316.1** a použitého připojeného stroje.

4 Použití, technické údaje, technický popis stroje.

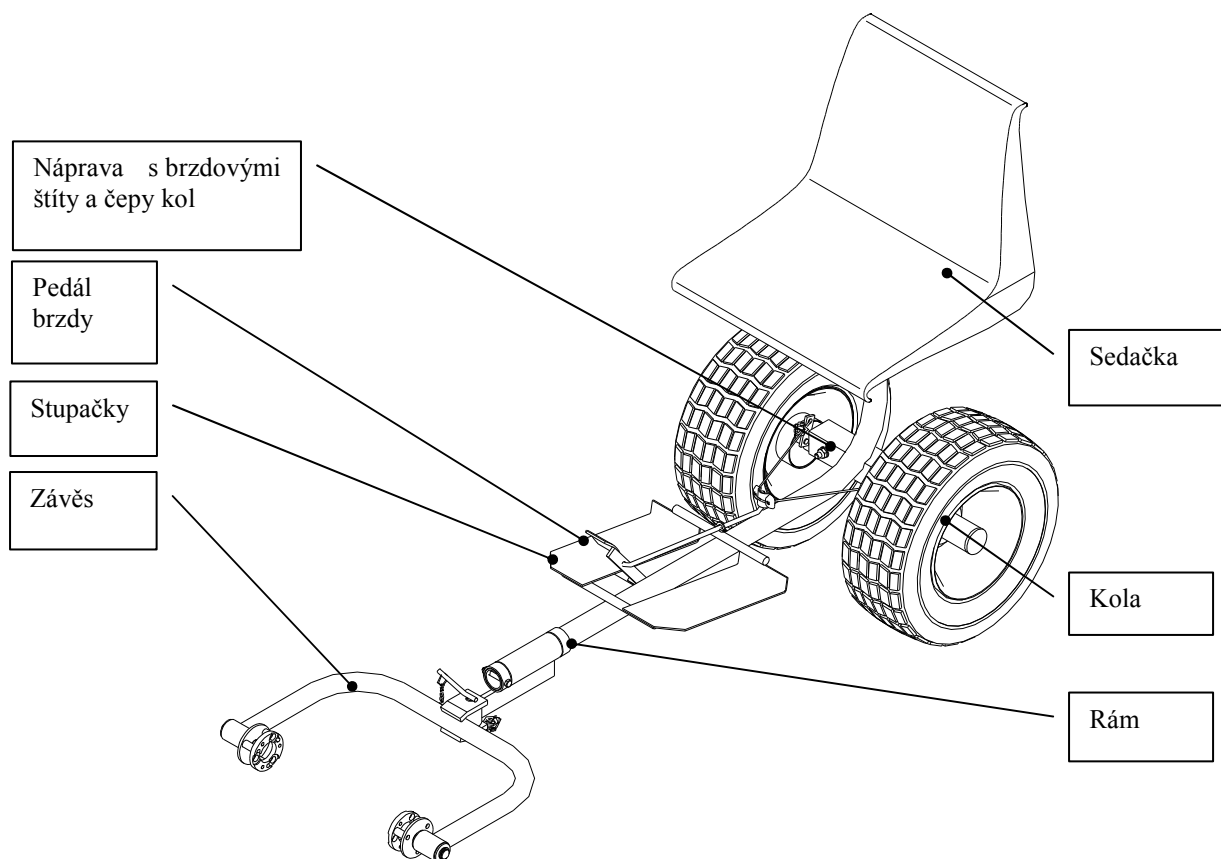
4.1 Použití stroje.

Sulka **AV-1** slouží k pohodlnému sezení obsluhy stroje při práci se stroji připojenými k převodové skříní řady **DSK-316.1** (např. SAMSON-56, TAJFUN-52, KV-100 apod.) na velkých rovných nebo mírně svažitéch plochách .

4.2 Technické údaje.

Sulka AV-1	jednotka	hodnota
Délka	mm	1560
Šířka	mm	590
Výška	mm	1100
Hmotnost	kg	27,5
Rozchod kol	mm	485
Rozvor náprav sestavy AV-1 + DSK-316.1	mm	1350
Rozměr pneumatik	inch	4.00-8.00
Huštění pneumatik	kPa (atm)	170 (1,7)
Pohybová jednotka	řada	DSK-316.1
Maximální povolená rychlost	km/hod	4
Maximální dovolené zatížení adaptéru	kg	150

Obrázek 1: Sulka AV-1



5 Návod k používání

5.1 Sestavení stroje.

Sulka *AV-1* je dodávána kompletně sestavená. Stačí ji pouze připojit k převodové skříni *DSK-316.1*.

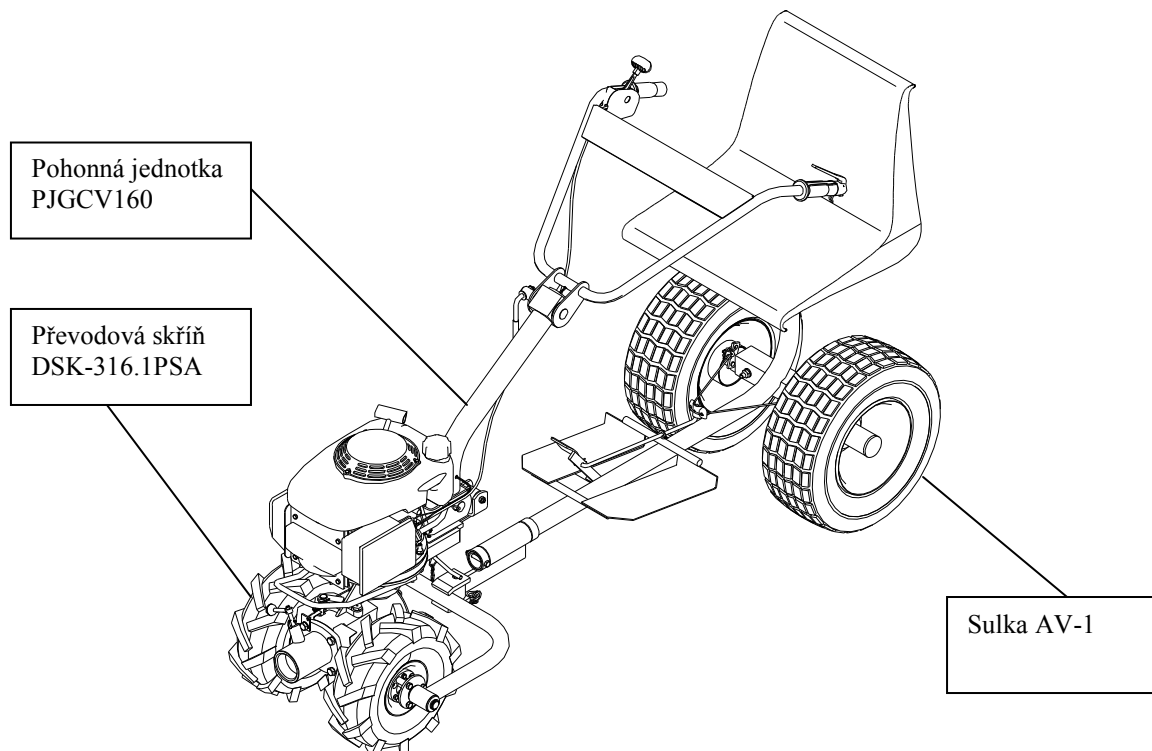
5.2 Připojení sulky *AV-1* k převodové skříni .

Instrukci požadujte u svého prodejce. Při připojování sulky *AV-1* postupujte následovně:

I.	Seznam vložených dílů																
<p>Vyjměte všechny díly ze sáčku.</p>	<table border="0"> <tr> <td>(1) – Deska s rozpěrkami</td> <td>2ks</td> </tr> <tr> <td>(2) – Čep kola</td> <td>2ks</td> </tr> <tr> <td>(3) – Závlačka</td> <td>2ks</td> </tr> <tr> <td>(4) – Šroub M6x20 ČSN 02 103.25</td> <td>6ks</td> </tr> <tr> <td>(5) – Podložka 6,1 ČSN 02 1740.15</td> <td>6ks</td> </tr> <tr> <td>(6) – Šroub M8x40 ČSN 02 101.25</td> <td>6ks</td> </tr> <tr> <td>(7) – Podložka 8,2 ČSN 02 1740.15</td> <td>6ks</td> </tr> <tr> <td>(8) – Šroub M6x65 ČSN02 1101.25</td> <td>6ks</td> </tr> </table>	(1) – Deska s rozpěrkami	2ks	(2) – Čep kola	2ks	(3) – Závlačka	2ks	(4) – Šroub M6x20 ČSN 02 103.25	6ks	(5) – Podložka 6,1 ČSN 02 1740.15	6ks	(6) – Šroub M8x40 ČSN 02 101.25	6ks	(7) – Podložka 8,2 ČSN 02 1740.15	6ks	(8) – Šroub M6x65 ČSN02 1101.25	6ks
(1) – Deska s rozpěrkami	2ks																
(2) – Čep kola	2ks																
(3) – Závlačka	2ks																
(4) – Šroub M6x20 ČSN 02 103.25	6ks																
(5) – Podložka 6,1 ČSN 02 1740.15	6ks																
(6) – Šroub M8x40 ČSN 02 101.25	6ks																
(7) – Podložka 8,2 ČSN 02 1740.15	6ks																
(8) – Šroub M6x65 ČSN02 1101.25	6ks																
<p>II.</p> <p>Na levém kole demontujte pojistný kolík s kroužkem (viz návod DSK-316.1). K disku kola přišroubujte pomocí šroubů <i>M6x20</i> (4-3ks) a podložek <i>6,1</i> (5-3ks) desku s rozpěrkami (1). Kolo zajistěte na hřídeli pomocí čepu kola (2) a závlačky (3). Stejným způsobem proveďte montáž desky s rozpěrkami i na pravém kole.</p> <p>Poznámka: Na převodové skříni DSK-316 s púlennými disky kol nejdříve vyšroubujte 3 šrouby (ob jeden) a desku s rozpěrkami přišroubujte pomocí šroubů <i>M6x65</i> (8-3ks) a podložek <i>6,1</i>.</p>																	
<p>III.</p> <p>K namontovaným deskám s rozpěrkami přiložte závěs (Z) a desky s čepem (D) přišroubujte pomocí šroubů <i>M8x40</i> (6-3ks) a podložek <i>8,2</i> (7-3ks) k deskám s rozpěrkami.</p> <p>Poznámka: Po odpojení sulky <i>AV-1</i> od převodové skříně se desky s rozpěrkami nemusí demontovat z kol.</p>																	

⚠ Nikdy neodpojujte sulku AV-1 od závěsu (Z), vždy ji odpojte i se závěsem. Samotný závěs bude tažen po zemi a mohl by podrazit nohy obsluhy stroje. Při pojezdu vzad by se mohl zarýt do země, přičemž by mohlo dojít ke zranění obsluhy nebo poškození stroje.

Obrázek 2: Souprava převodové skříně DSK-316.1 se sulkou AV-1



5.3 Seřízení stroje

Brzdový systém je seřízen od výrobce. Podle individuálních potřeb obsluhy stroje je možno nastavit polohu vodicích rukojetí na pohonné jednotce **PJGCV160/190** a polohu sedačky. Nastavení vodicích rukojetí proveďte podle návodu k používání pohonné jednotky **PJGCV160/190**. Říditka nastavte tak, abyste mohli pohodlně držet konce řídek a bezpečně ovládat páčku akcelérátoru a ostatní ovládací prvky umístěné na říditkách i při maximálním natočení řídek do strany.

Seřízení podélné polohy sedačky provádí vyšroubováním čtyř šroubů M10x20 (1) s maticemi (3) a pružnými podložkami (2), kterými je přišroubována k rámu, a opětovným přišroubováním sedačky do jedné ze tří poloh podle potřeb obsluhy. Sedačka musí být vždy přišroubována všemi čtyřmi šrouby.

Poloha I – nastavena od výrobce	Poloha II	Poloha III

5.4 Jízda se Sulkou AV-1

Při jízdě se soupravou převodové skříně **DSK-316.1** a sulkou **AV-1** se neseťkáte s žádnými zvláštnostmi. Dbejte pouze na to, abyste při přejíždění nerovností drželi pevně říditka a bezpečný náklon stroje nebyl překročen (pozn.: uvedená mez stability je uvedena pro normovanou hmotnost obsluhy 75kg; při vyšší hmotnosti a výšce obsluhy se mez stability může snížit).

- ⚠ **Při jízdě na adaptéru AV-1 mějte nohy na stupačkách a držte vodící rukojeti oběma rukama.**
- ⚠ **Bud'te opatrní zejména při změně směru na svahu. Se soupravou nikdy nejezděte na silně se svažujících svazích.**
- ⚠ **Při eventuálním pádu ze sulky se nedržte řídítek, ale pusťte je.**
- ⚠ **Dbejte zvýšené opatrnosti při couvání. Zpětný chod stroje používejte jen pro odjetí od překážky, nikdy ne na delší pojezd. Při couvání se snažte držet stroj v rovném směru.**

6 Údržba, ošetřování a skladování

6.1 Údržba a ošetřování

K zajištění dlouhodobé spokojenosti s naším výrobkem je nutné věnovat mu náležitou péči při údržbě a ošetřování. Pravidelnou údržbou tohoto stroje zamezíte jeho rychlému opotřebení a zajistíte správnou funkci všech jeho částí. Dbejte proto následujících pokynů:

1. Kontrolujte dotažení šroubových spojů. U nápravy kontrolujte dotažení šroubů před každým použitím.
2. Dbejte na to, aby všechny dosedací a připojovací plochy byly čisté. Při delším odstavení stroje tyto plochy očistěte a lehce nakonzervujte konzervačním olejem.
3. Pravidelně promažte všechny pohyblivé části plastickým mazivem.

⚠ **Při čištění, mytí stroje vodou, rozpouštědly nebo jinými chemickými látkami a mazání stroje dodržujte základní pravidla hygieny a dodržujte předpisy a zákony o ochraně životního prostředí.**

6.2 Skladování.

Stroje a přípojná zařízení skladujte na suchých místech. Zamezte nepovolaným osobám v přístupu ke stroji. Chraňte stroj proti povětrnostním vlivům, ale nepoužívejte neprodyšné obaly z důvodu zvýšené možnosti koroze pod ní. Před delším skladováním očistěte stroj od veškerých nečistot a rostlinných zbytků, opravte poškozená místa na barvených dílech a nakonzervujte pohyblivé části.

6.3 Likvidace obalů a stroje po skončení životnosti.

Při likvidaci stroje po skončení životnosti doporučujeme postupovat následujícím způsobem:

1. Ze stroje demontujte všechny díly, které se dají ještě využít.
2. Demontujte díly z plastů a z barevných kovů. Odstrojený zbytek stroje a demontované díly zlikvidujte dle zákona č. 185/2001Sb. (ve znění pozdějších úprav) a s ohledem na vyhlášky místně příslušných městských nebo obecních úřadů.

7 Pokyny pro objednávání náhradních dílů

Při objednávání náhradních dílů uvádějte pro snazší identifikaci následující údaje.

1. typ stroje, typ motoru, výrobní číslo a rok výroby stroje
2. výrobcem v seznamu součástí určené objednací číslo a jeho název
3. počet objednávaných kusů u každé položky zvlášť
4. přesnou adresu, popřípadě telefonní číslo, číslo faxu či e-mailovou adresu
5. pokud si nebudete jisti svou správnou identifikací součástí, zašlete poškozenou součást buď nejbližšímu servisnímu středisku, nebo výrobcí
6. veškeré součásti objednávejte v nejbližším servisním středisku, nebo u Vašeho prodejce

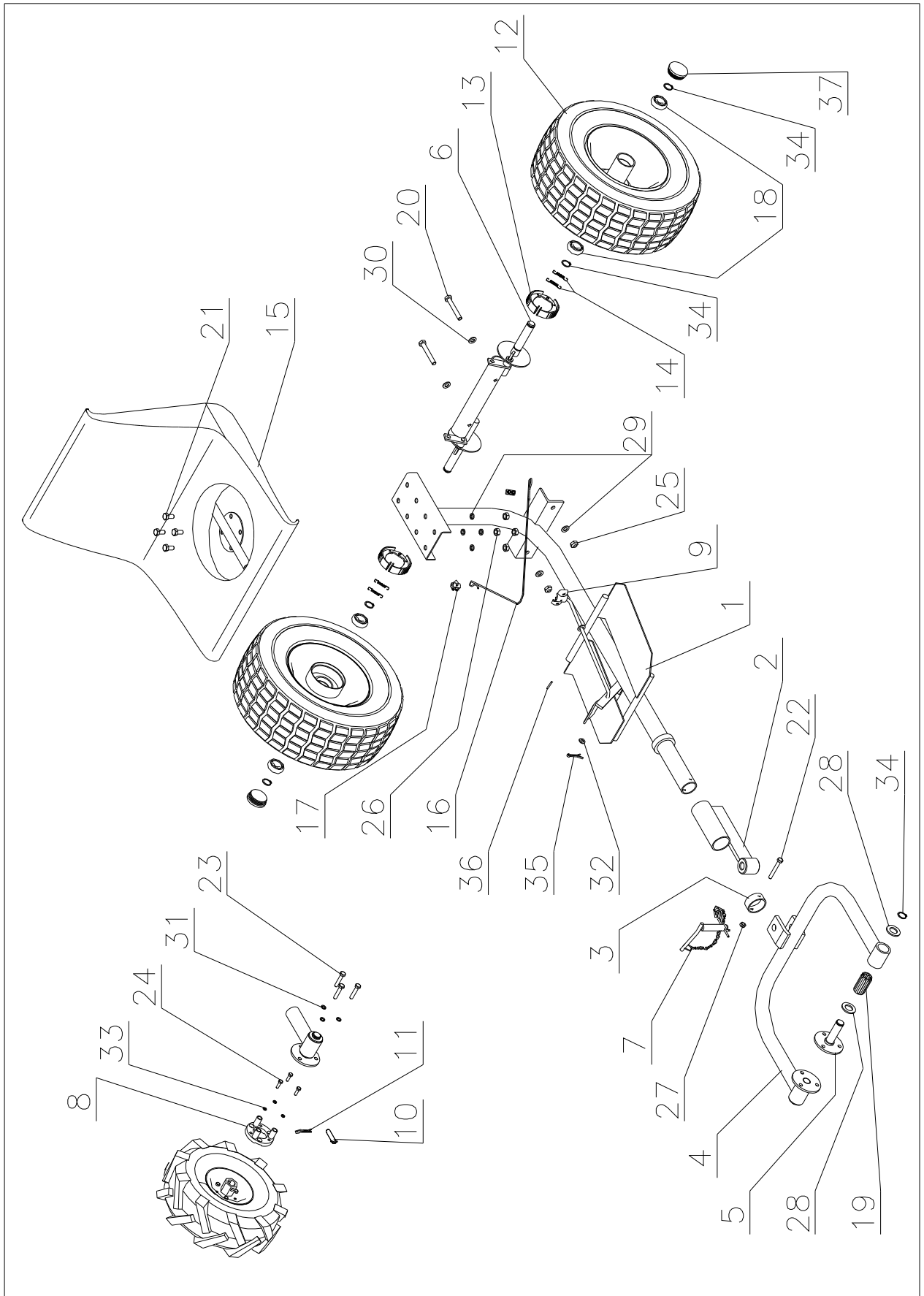
V případě jakýchkoliv nejasností ohledně náhradních dílů, nebo při technických potížích odpoví na Vaše dotazy pracovníci obchodního, servisního nebo technického oddělení VARI, a.s.

8 Adresa výrobce

VARI,a.s.
Opolanská 350
Libice nad Cidlinou
ČESKÁ REPUBLIKA
289 07

telefon: (+420) 325 607 111
fax: (+420) 325 607 264
(+420) 325 637 550
e-mail: vari@vari.cz
internet: <http://www.vari.cz/>
<http://techweb.vari.cz>

9 Seznam součástí



AV-1					
Poz.	Název	Rozměr	Výkres - Norma	Obj. číslo	Ks
1	Rám		22 9 4337 006	190 001	1
2	Oj		22 9 1536 011	190 002	1
3	Kroužek		32 0 1620 050B	190 003	1
4	Závěs		22 9 1337 006	190 004	1
5	Deska s čepem		22 9 1625 025	190 005	2
6	Náprava		22 9 1646 014A	190 011	1
7	Kolík úplný AV-1		22 9 9316 054	190 007	1
8	Deska s rozpěrkami		22 9 1625 026	190 008	2
9	Táhlo brzdý		22 9 1741 012	190 009	1
10	Čep kola		22 9 9311 010	190 010	2
11	Závlačka		632 0 9245 001	106 524	2
12	Kolo	BABY BUGGY		190 510	2
13	Brzdová čelist		VARES	118 535	4
14	Pružina brzdové čelisti		632 0 9746 044	189 511	4
15	Sedačka	VZ014		188 505	1
16	Lanko AV-1	l=850 mm		190 504	1
17	Lanová svorka	VZ0391		190 505	2
18	Ložisko	6004 2RS		9943158	2
19	Ložisko	20x30x47	VDZ Vizovice	190 507	2
20	Šroub	M10x70	ČSN 02 1101.25	107 510	2
21	Šroub	M10x20	ČSN 02 1103.25	150 548	4
22	Šroub	M8x60	ČSN 02 1101.25	171 511	1
23	Šroub	M8x40	ČSN 02 1101.55		6
24	Šroub	M6x20	ČSN 02 1103.55		4
25	Matice	M10	ČSN 02 1401.55	189 561	2
26	Matice	M10	ČSN 02 1401.25	106 529	4
27	Matice	M8	ČSN 02 1401.25	1800185	1
28	Podložka	21	ČSN 02 1702.15	124 530	4
29	Podložka	10,2	ČSN 02 1740.05	106 530	6
30	Podložka	10,5	ČSN 02 1702.15	131 518	2
31	Podložka	8,2	ČSN 02 1740.05	104 574	6
32	Podložka	8,4	ČSN 02 1702.15	131 517	1
33	Podložka	6,1	ČSN 02 1740.05	6510920	6
34	Pojistný kroužek	20	ČSN 02 2930	110 515	4
35	Závlačka	3,2X20	ČSN 02 1781.05	127 513	1
36	Kolík	3x25	ČSN 02 2137.25	124 502	1
37	Zátka plastová	50x2,5-4,5		184 589	2