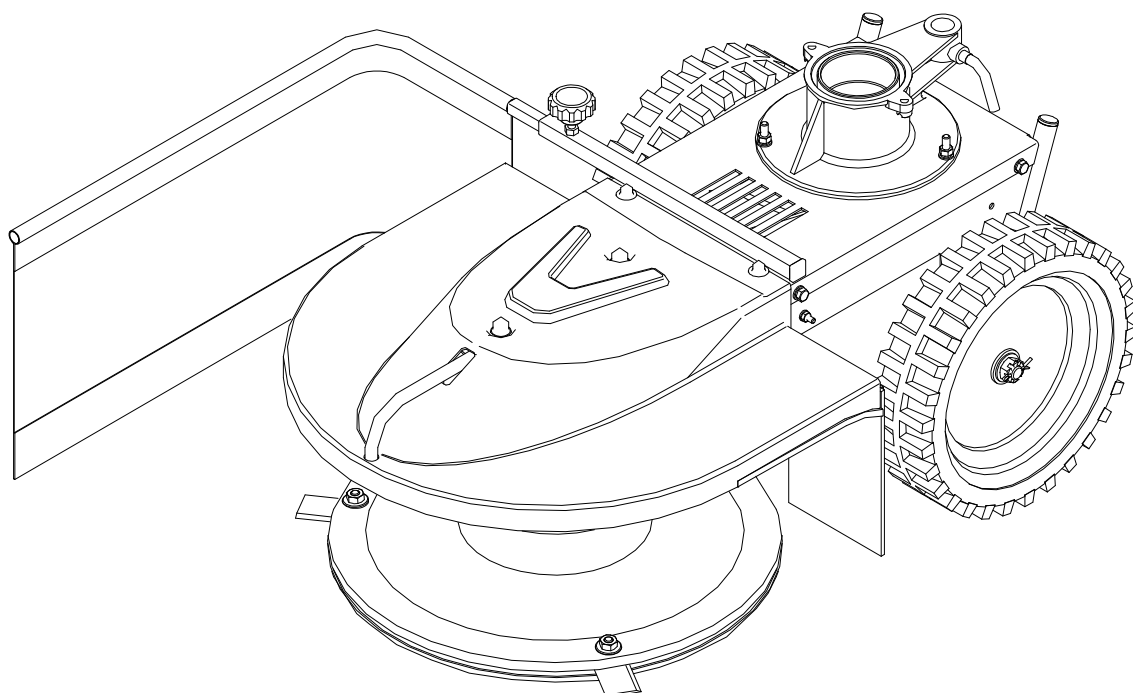


VARI®

Bubnová sekačka BDR-600.2 BDR-600.4



Návod k používání

Záruka na bubnovou sekačku platí pouze při použití s pohonnými jednotkami dodávanými VARI, a.s.

Obsah

1	Základní informace.....	3
2	Úvod.....	4
2.1	Základní upozornění.....	4
3	Bezpečnost provozu.....	5
3.1	Bezpečnostní předpisy.....	5
3.2	Bezpečnostní piktogramy.....	6
3.3	Deklarované a garantované hodnoty hluku a vibrací.....	7
4	Použití, technické údaje, technický popis stroje.....	7
4.1	Použití stroje.....	7
4.2	Technické údaje.....	8
5	Návod k používání.....	9
5.1	Sestavení stroje.....	9
5.2	Uvedení stroje do provozu.....	9
5.3	Rozběh žacího disku.....	10
5.4	Pojezd stroje.....	10
5.5	Zastavení stroje.....	11
5.6	Práce se strojem.....	12
5.6.1	Pracovní záběr stroje.....	12
5.6.2	Způsob sečení porostů.....	13
5.6.3	Problémy při sečení.....	13
6	Údržba, ošetřování, skladování.....	13
6.1	Mazání stroje.....	14
6.1.1	Výměna a doplňování oleje v převodovce.....	14
6.1.2	Tabulka mazání stroje.....	15
6.2	Dotažení šroubových spojů.....	15
6.3	Výměna a ostření pracovních nožů.....	16
6.4	Výměna klínového řemene a nastavení napínací kladky.....	17
6.5	Seřízení lanek kladky a spojky pojezdu stroje.....	18
6.6	Řešení problémů pohonu.....	19
6.7	Tabulka servisních úkonů.....	20
6.8	Mytí a čištění stroje.....	20
6.9	Skladování stroje.....	21
6.10	Likvidace obalů a stroje po skončení životnosti.....	21
7	Pokyny pro objednávání náhradních dílů.....	22
8	Adresa výrobce.....	22
9	Seznam součástí.....	23
9.1	Krytování.....	24
9.2	Ovládací páčky.....	26
9.3	Náhon úplný.....	27
9.4	Pohon žacího disku.....	28
9.5	Pohon kol.....	30
9.6	Převodovka.....	32
10	Záruční list.....	34

1 Základní informace.

⚠ **Vybalení stroje a instruktáž požadujte u svého prodejce.**

Poznamenejte si následující informace týkající se Vašeho stroje. Tyto informace je nutné znát při objednávání náhradních dílů.

Doporučujeme Vám vyhotovit si kopii této stránky s vyplněnými údaji o koupi stroje pro případ ztráty nebo krádeže originálu.

Typové označení	BDR-600.2	BDR-600.4
Výrobní číslo stroje/rok výroby	/	/
Datum dodání (prodeje)		
Dodavatel		
Adresa		
Telefon/fax/e-mail/internet		

Vaše poznámky:

Výrobce **si vyhrazuje** právo na technické změny a inovace nemající vliv na funkci a bezpečnost stroje. Tyto změny se nemusí projevit v tomto návodě k používání.

2 Úvod.

Vážený zákazník a uživateli !

Děkujeme Vám za důvěru, kterou jste nám prokázal koupí našeho výrobku. Stal jste se majitelem stroje ze široké škály strojů a nářadí systému zahradní, farmářské, malé zemědělské a komunální techniky, vyráběné firmou **VARI**, a.s. .

Bubnová sekačka **BDR-600.2 (BDR-600.4)** vychází z konstrukce na trhu velice oblíbených bubnových sekaček typu **BDR-595**, které si získaly oblibu díky velice snadné obsluze, úsporným motorům a také zásluhou vysokého výkonu a kvality sečení porostů. Všechny tyto vlastnosti tato nová řada bubnových sekaček zachovává. Pro pohon těchto sekaček jsou určeny pohonné jednotky JM4-003V (BDR-600.2) nebo PJ-5V; PJGCV160; PJGCV190 (BDR-600.4)

Pročtěte si, prosím, důkladně tento návod k používání. Pokud se budete řídit pokyny zde uvedenými, bude Vám náš výrobek sloužit spolehlivě po řadu let.

2.1 Základní upozornění.

Uživatel **je povinen** seznámit se s tímto návodem k používání a dbát všech pokynů pro obsluhu stroje, aby nedošlo k ohrožení zdraví a majetku uživatele, jakož i jiných osob.

Bezpečnostní pokyny uvedené v tomto návodu nepopisují veškeré možnosti, podmínky a situace, které se mohou v praxi vyskytovat. Bezpečnostní faktory jako je zdravý rozum, opatrnost a pečlivost nejsou součástí tohoto návodu, ale předpokládá se, že je má každá osoba, která se strojem zachází anebo na něm provádí údržbu.

S tímto strojem smí pracovat pouze osoby duševně a fyzicky zdravé. Při profesionálním použití tohoto stroje je povinen majitel stroje zajistit obsluhu, která bude stroj používat, školení o bezpečnosti práce a provést instruktáž k ovládnutí tohoto stroje a vést o těchto školeních záznamy. **Musí též provést tzv. kategorizaci prací dle příslušné národní legislativy.**

Jestliže Vám budou některé informace v návodu nesrozumitelné, obraťte se **na svého prodejce** nebo přímo na výrobce stroje. Adresa a telefonní spojení na výrobce jsou uvedeny na konci tohoto návodu.

Návody k používání, kterými je tento stroj vybaven, jsou nedílnou součástí stroje. Musí být neustále k dispozici, uloženy na dostupném místě, kde nehrozí jejich zničení. Při prodeji stroje další osobě musí být návody k používání předány novému majiteli. Výrobce nenese odpovědnost za vzniklá rizika, nebezpečí, havárie a zranění vzniklá provozem stroje, pokud nejsou splněny výše uvedené podmínky.

Výrobce nenese odpovědnost za škody způsobené neoprávněným použitím, nesprávnou obsluhou stroje a za škody způsobené jakoukoliv úpravou stroje bez souhlasu výrobce.

Při práci je zejména nutné řídit se bezpečnostními předpisy, abyste se vyvarovali nebezpečí zranění vlastní osoby, osob v okolí nebo způsobení škody na majetku. Tyto pokyny jsou v návodu k používání označeny tímto výstražným bezpečnostním symbolem:



Pokud uvidíte v návodu tento symbol, pečlivě si přečtěte následující sdělení!

3 Bezpečnost provozu.

3.1 Bezpečnostní předpisy.

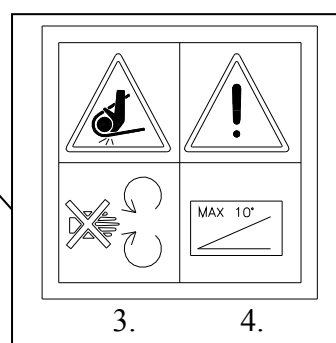
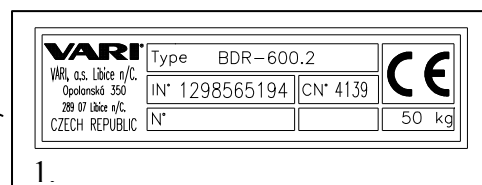
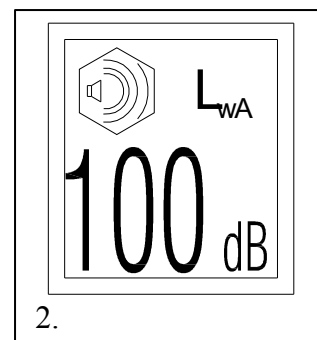
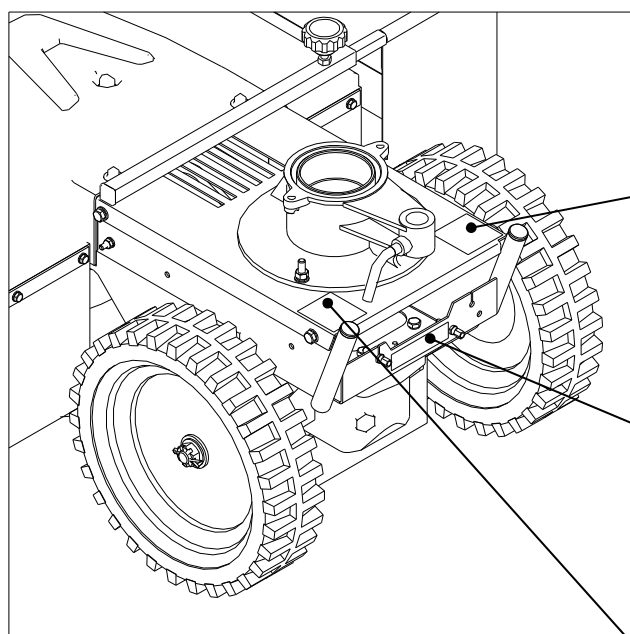
- ⚠ Tento mezinárodní bezpečnostní symbol indikuje důležitá sdělení, jež se týkají bezpečnosti. Když uvidíte tento symbol, buďte ostražití k možnosti úrazu vlastní osoby nebo jiných osob a pečlivě přečtěte následující sdělení.
- ⚠ Obsluha stroje musí být starší **18 let**. Je **povinna** seznámit se s návody k používání stroje a mít povědomí o obecných zásadách bezpečnosti práce.
- ⚠ Vypněte vždy motor a vyčkejte, až se žací disk zastaví, než budete provádět jakoukoliv činnost v blízkém okolí stroje ! Před opuštěním stroje vždy vypněte motor !
- ⚠ Nikdy nenechávejte motor dlouhodobě v chodu v maximálních otáčkách nebo na volnoběh při vypnuté spojce náhonu žacího disku a spojce pohonu pojezdových kol ! Mohou se poškodit součásti pohonu stroje (klínový řemen, řemenice, kladka spojky atd.) !
- ⚠ **Před každým použitím stroje** zkontrolujte, zda některá část (zvláště pak pracovní ústrojí nebo jeho krytování) není poškozená nebo uvolněná. **Zjištěné závady musí být ihned odstraněny**. Při opravách používejte pouze originálních náhradních dílů.
- ⚠ Sečený porost musí být před použitím stroje zbaven pevných těles (jako jsou kameny, dráty, volné stavební zbytky atp.), které by mohly být vymrštěny, nebo by mohly poškodit stroj. Nejdou-li odstranit, vyhněte se těmto místům.
- ⚠ **Vždy nejdříve nastavte maximální otáčky motoru a teprve potom mačkejte páčku spojky pohonu žacího disku. Při opačném postupu může dojít k poškození (zničení) napínací kladky pohonu žacího disku.**
- ⚠ Stroj je vybaven rotujícím pracovním nástrojem. Maximální obvodová rychlost je **67,8 m.s⁻¹**. Dbejte proto na to, aby se ostatní osoby pohybovaly při práci tohoto stroje v bezpečné vzdálenosti vzhledem k možnosti odletu sečeného porostu nebo vymrštěných pevných předmětů!
- ⚠ Vzhledem k překročení doporučených hodnot hluku a vibrací dodržujte při práci se strojem tyto pokyny:
 - a) chraňte sluch vhodnými ochrannými pomůckami dle **ČSN EN 352-1** (mušlové chrániče sluchu) nebo **ČSN EN 352-2** (zátkové chrániče sluchu). Tyto pomůcky žádejte u svého prodejce.
 - b) práci se strojem přerušujte po maximálně 20 minutách přestávkami v délce trvání minimálně 10 minut. Obsluha nesmí být při těchto přestávkách vystavena působení jiného zdroje hluku nebo vibrací.
- ⚠ Při práci používejte pracovní pomůcky schválené dle **ČSN EN 166** nebo **ČSN EN 1731** (přílehlavý oděv, pevnou obuv, pracovní rukavice a ochranné brýle). Dodržujte bezpečný odstup daný rukojetí.
- ⚠ Nestartujte motor v uzavřených prostorách! Dbejte zvýšené opatrnosti při manipulaci se strojem, po vypnutí motoru zůstane tlumič výfuku motoru horký. Dbejte na to, aby při doplňování paliva nedošlo k jeho úniku a potřísnění částí motoru. V opačném případě osušte potřísněné části, či vyčkejte na odpaření benzínu.

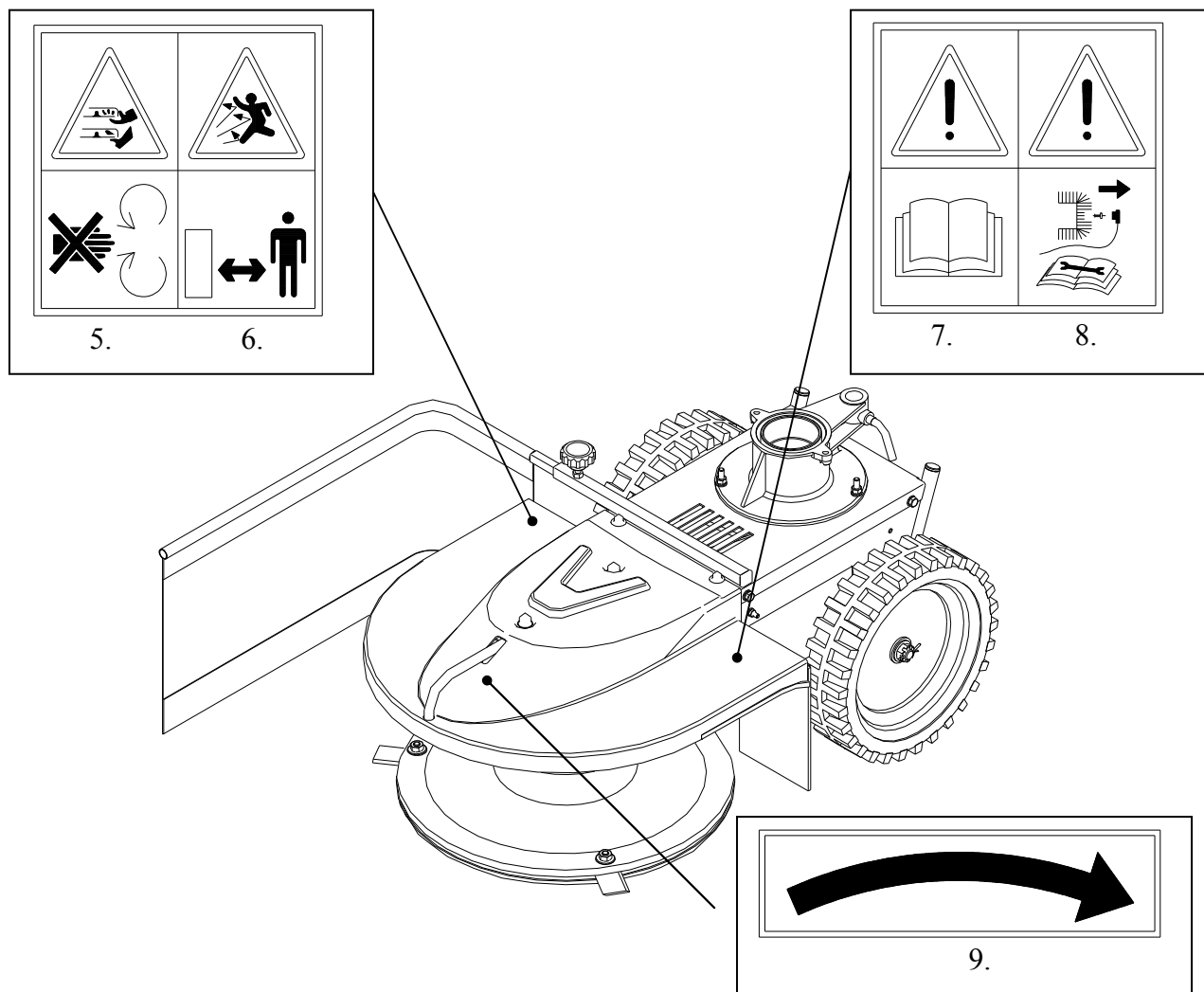
- ⚠ Při práci se strojem musí být všechny ostatní osoby (zvláště pak děti) a zvířata mimo pracovní prostor stroje. Obsluha může pokračovat v práci až po jejich vykazání do **bezpečné vzdálenosti**.
- ⚠ Je zakázáno odstraňovat veškerá ochranná zařízení a kryty ze strojů.
- ⚠ **Bezpečná** svahová dostupnost stroje je 10°. Maximální náklon motoru při práci je 20° dlouhodobě, 30° krátkodobě (do 1 minuty).
- ⚠ Veškeré opravy, seřizování, mazání a čištění stroje provádějte za klidu stroje při odpojeném kabelu zapalovací svíčky.

3.2 Bezpečnostní piktogramy.

Uživatel je povinen udržovat piktogramy na stroji v čitelném stavu a v případě jejich poškození zajistit jejich výměnu.

Číslo piktogramu	Popis bezpečnostní informace
1	Štítek s výrobními údaji
2	Garantovaná hladina akustického výkonu stroje
3	Nesahej do prostoru klínového řemene - nebezpečí skřípnutí končetiny
4	Dodržuj při práci maximální dovolenou - bezpečnou svahovou dostupnost stroje
5	Zákaz sahat rukou nebo šlapat nohou do pracovního prostoru žacího nože – nebezpečí pořezání.
6	Nebezpečí zásahu odletujícími úlomky, odřezky, vymrštěnými předměty atp..
7	Před použitím stroje prostuduj návod k používání.
8	Při údržbě stroje odpoj vodič od svíčky zapalování
9	Šipka směru otáčení nástroje - vpravo





3.3 Deklarované a garantované hodnoty hluku a vibrací.

BDR-600.2 (JM 4-003 V)	BDR-600.4 (PJGCV160)	BDR.600.4 (PJGCV190)	BDR-600.4 (PJ-5V)
$L_{pAeq,T} = 87 + 3 \text{ dB}$	$L_{pAeq,T} = 85 + 4 \text{ dB}$	$L_{pAeq,T} = 00 + 0 \text{ dB}$	$L_{pAeq,T} = 84 + 4 \text{ dB}$
$L_{WA} = 100 \text{ dB}$	$L_{WA} = 100 \text{ dB}$	$L_{WA} = 100 \text{ dB}$	$L_{WA} = 100 \text{ dB}$
$a_{hv} = 7,1 + 2,9 \text{ [m.s}^{-2}\text{]}$	$a_{hv} = 3,1 + 1,6 \text{ [m.s}^{-2}\text{]}$	$a_{hv} = 0,0 + 0,0 \text{ [m.s}^{-2}\text{]}$	$a_{hv} = 5,2 + 2,1 \text{ [m.s}^{-2}\text{]}$

$L_{pAeq,T}$: deklarovaná emisní hladina akustického tlaku A v místě obsluhy (podle ČSN EN 836+A1/A2, Příloha H a ČSN EN ISO 11 201)

L_{WA} : garantovaná hladina akustického výkonu stroje (podle NV č.9/2002 Sb.)

a_{hv} : deklarovaná souhrnná hodnota zrychlení vibrací přenášených na ruku-paži obsluhy (podle ČSN EN 836+A1/A2, Příloha G a ČSN EN 1033).

4 Použití, technické údaje, technický popis stroje.

4.1 Použití stroje.

Bubnová sekačka **BDR-600.2 (BDR-600.4)** je navržena a vyrobena dle nejnovějších poznatků v oblasti malé zahradní a zemědělské techniky. Vyniká snadnou ovladatelností a bezproblémovou údržbou.

Tato sekačka je určena pro sečení středně vysokých tenkostébelnatých travních porostů do maximální výšky 80 cm na udržovaných (tzn. každoročně sečených) plochách. Na plochách nesmí být pevné předměty v porostu a větší terénní nerovnosti. Sekačka není určena pro parkovou úpravu travních porostů a pro sečení porostů i s minimálním podílem náletových dřevin.

Schválené pohonné jednotky (při použití jiných pohonných jednotek výrobce neposkytuje záruku na bubnové sekačky BDR-600.2 a BDR-600.4):

BDR-600.2: JM 4-003V

BDR-600.4: PJ-5V

PJGCV160

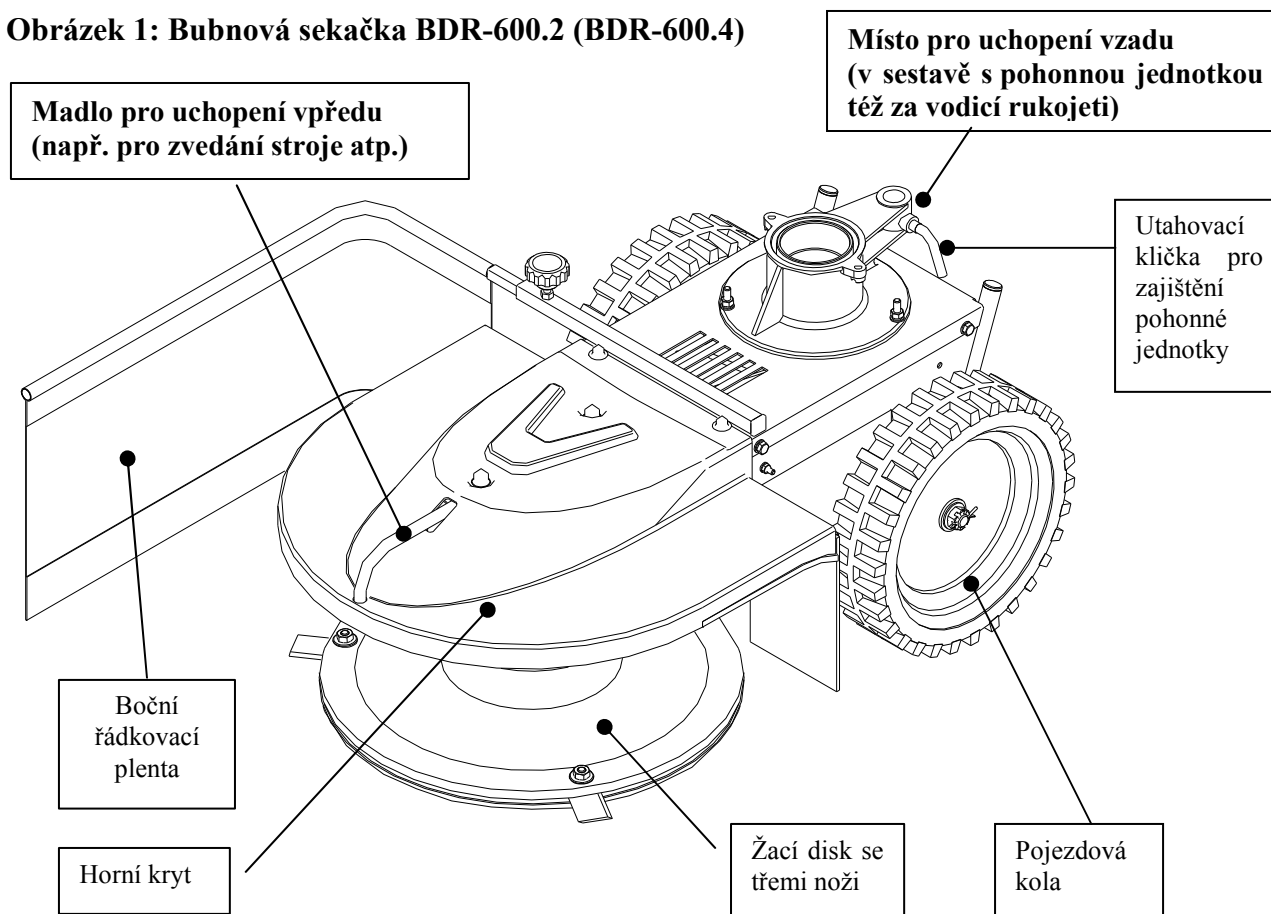
PJGCV190

⚠ Vždy je nutné přizpůsobit širší záběr hustotě sečeného porostu.

4.2 Technické údaje.

	jednotka	BDR-600.2	BDR-600.4
Délka	mm	920	
Šířka (včetně boční řádkovací plenty)	mm	800	
Výška	mm	440	
Hmotnost	kg	50	
Maximální šíře záběru stroje	cm	56	
Otáčky žacího disku (při max.otáčkách motoru)	min ⁻¹	2285	2326
Obvodová rychlost nožů (při max.otáčkách motoru)	m.s ⁻¹	66,6	67,8
Pojezdová rychlost (při max.otáčkách motoru)	km.h ⁻¹	2,72	3,04
Plošný výkon stroje (dle druhu porostu)	m ² /hod	800 -1400	
Objem olejové náplně v převodovce	litry	0,5	
Jakost oleje	API	GL - 4, GL - 5	
	SAE	90, 80W - 90	

Obrázek 1: Bubnová sekačka BDR-600.2 (BDR-600.4)



5 Návod k používání

5.1 Sestavení stroje.

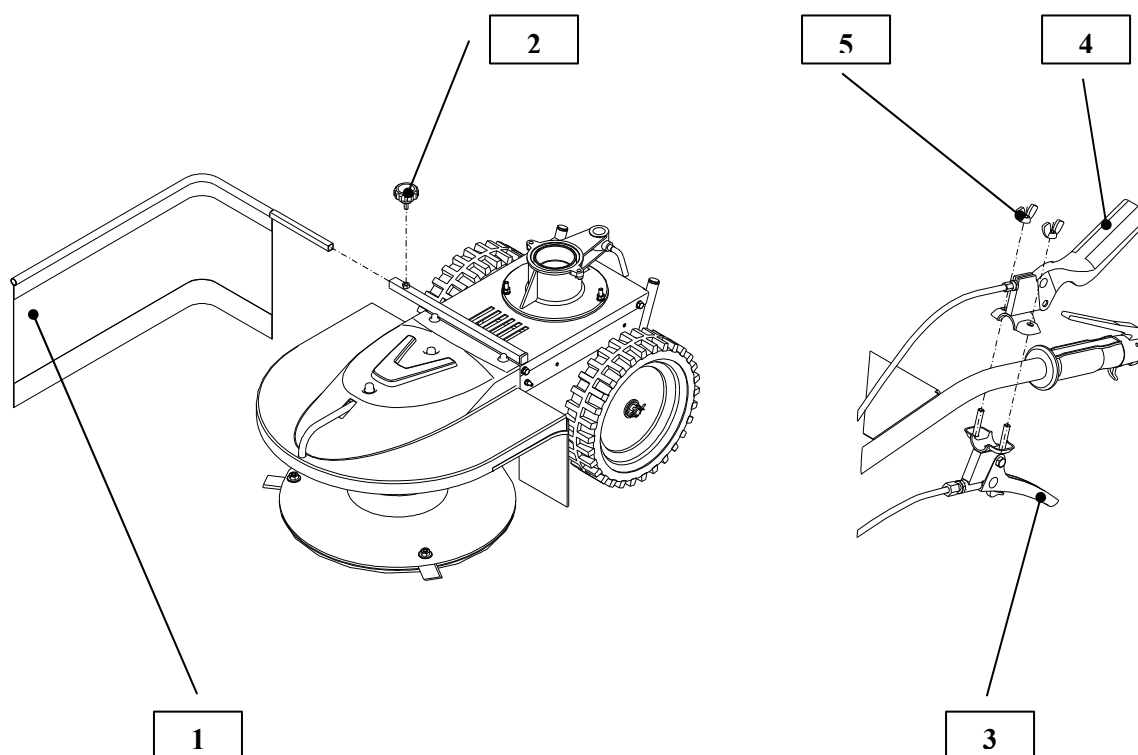
Vybalení stroje a instruktaž požadujte u svého prodejce.

Místa pro uchopení při vybalování z krabice: vpředu za madlo, vzadu za těleso náhonu.

Pokud budete sestavovat stroj sami, postupujte následovně:

1. Vyndejte z krabice stroj a všechny díly z obalů.
2. Zástěru s držákem (1) nasuňte do držáku v rámu před pravým kolem a zajistěte utažením plastové růžice se šroubem (2).
3. Připojte pohonnou jednotku – viz příslušný návod k používání (JM4-003V; PJ-5V; PJGCV160/190)
4. Na levou stranu vodicích rukojetí (při pohledu z místa obsluhy) přišroubujte pomocí křídlových matic (5) páčku spojky pojezdu (3) a páčku kladky pohonu žacího disku (4).

Obrázek 2: Sestavení stroje



5.2 Uvedení stroje do provozu.

⚠ Viz příslušný návod k používání pohonné jednotky

⚠ Nevzdalujte se při tom od stroje !

- ⚠ **Při startování motoru musí být obě ovládací páčky na řídicích v poloze podle obrázku 3B.**

5.3 Rozběh žacího disku.

1. Nastartujte motor. Řiďte se přitom pokyny uvedenými v návodu k používání příslušné pohonné jednotky.
2. Nastavte maximální otáčky motoru páčkou akcelérátoru na pravé rukojeti. (viz příslušný návod pohonné jednotky)
3. Uchopte levou rukou levou rukojeť řídicích a pomalu zmáčkněte páčku spojky pohonu žacího disku.

- ⚠ **Páčku mačkejte zhruba do dvou třetin zdvihu pomalu, aby se žací disk stačil roztočit a motor nezhasínal.**

- ⚠ **Vždy nejdříve nastavte maximální otáčky motoru a teprve potom mačkejte páčku spojky pohonu žacího disku. Při opačném postupu může dojít k poškození (zničení) napínací kladky pohonu žacího disku.**

Rozběh žacího disku je provázen částečným prokluzem klínového řemene a s tím souvisejícími průvodními jevy (drnění, pískání). Po zaběhnutí řemene tento jev zmizí.

4. Po roztočení žacího disku páčku přimáčkněte úplně k rukojeti a pevně držte.

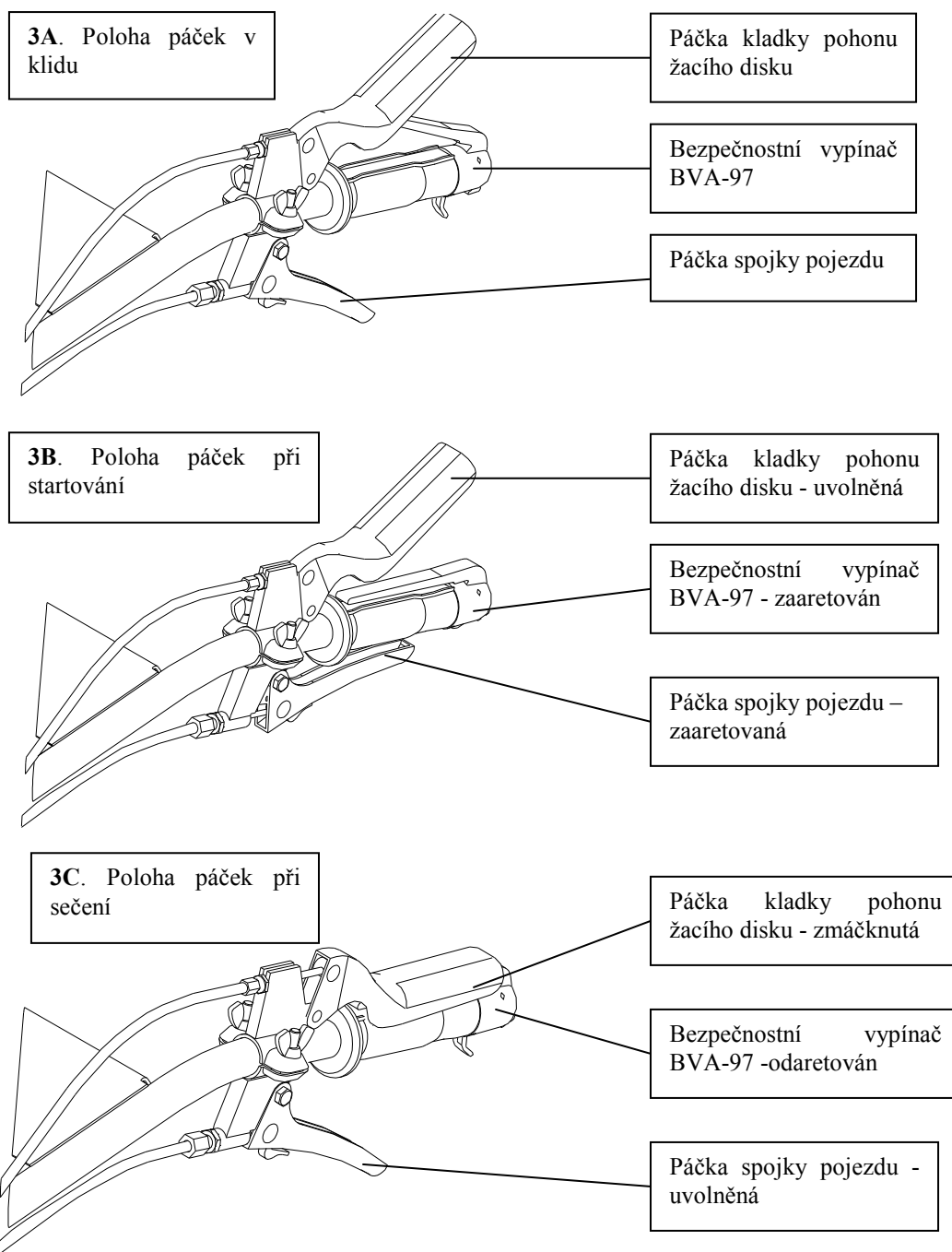
Poznámka: U nového nebo studeného motoru může dojít při prvních několika spuštěních pohonu žacího disku ke zhasnutí motoru. Po zahřátí motoru tento jev zmizí. Pokud nelze spustit pohon žacího disku ani po zahřátí motoru, zkontrolujte, zda nedošlo k některé ze závad dle tabulky v [bodě 7.6](#) na straně 20.

5.4 Pojezd stroje.

Pro zapnutí pojezdu slouží spodní páčka na levé rukojeti. Páčka je při startování motoru zaaretovaná v poloze dle obrázku 3B. Páčku odaretujte mírným zmáčknutím a uvolněte ji. Stroj se ihned rozjede vpřed. Současně s uvolněním páčky a s rozjezdem stroje se musíte dát do pomalé chůze.

- ⚠ **Buďte připraveni na to, že stroj se může rozjet s mírným trhnutím.**

Obrázek 3: Polohy ovládacích páček



5.5 Zastavení stroje.

⚠ Vypínejte vždy motor a vyčkejte, až se žací disk zastaví, než budete provádět jakoukoliv činnost v blízkém okolí stroje! Před opuštěním stroje vždy vypněte motor!

- ⚠ **Nikdy nenechávejte motor dlouhodobě v chodu v maximálních otáčkách nebo na volnoběh při vypnuté spojce náhonu žacího disku a spojce pohonu pojezdových kol ! Mohou se poškodit součásti pohonu stroje (klínový řemen, řemenice, kladka spojky atd.) !**

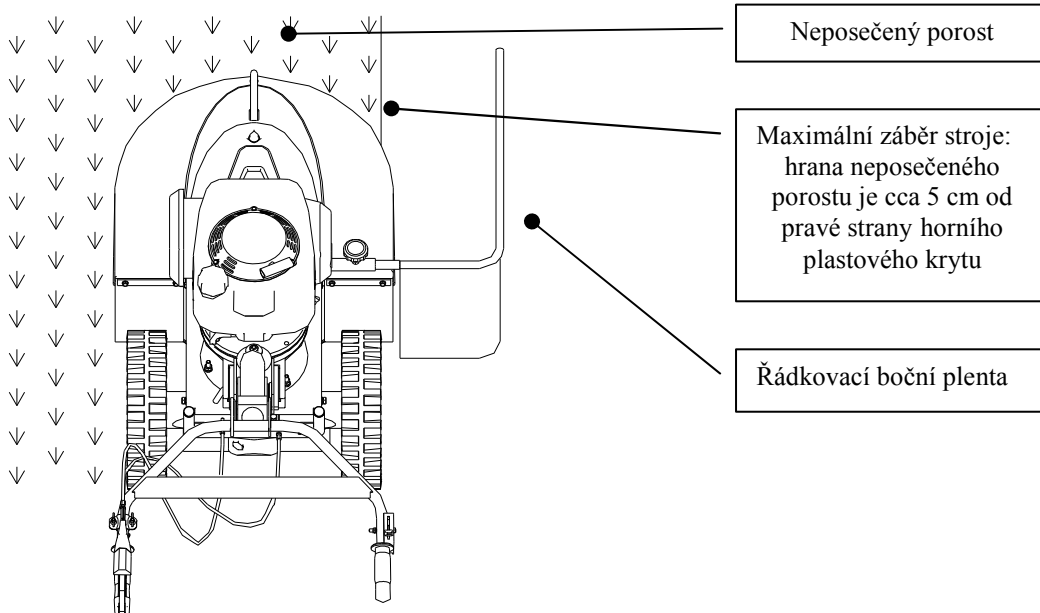
Pokud chcete zastavit pojezd stroje, zmáčkněte spodní páčku na levé rukojeti. Pojezd stroje se zastaví, ale žací disk se točí. Pohon žacího disku se vypne po puštění horní páčky na levé rukojeti. Vzhledem k tomu, že žací disk je uložen v kuličkových valivých ložiskách, může dobíhat velmi dlouho.

- ⚠ **V případě, že dojde ke kritické situaci, pusťte ihned řídítka. Páčka spojky kladky a bezpečnostní vypínač BVA-97 se vrátí do nulové polohy a stroj se zastaví (bezpečnostní vypínač BVA-97 vypne motor). Žací disk se bude setrvačností točit dále, než se sám zastaví – nikdy jej nezastavujte rukou, nohou nebo jakýmkoliv předmětem!**

5.6 Práce se strojem.

5.6.1 Pracovní záběr stroje.

- ⚠ **Porost musí být před použitím stroje zbaven pevných těles (jako jsou kameny, dráty, volné stavební zbytky atp.), které by mohly být vymrštěny, nebo by mohly poškodit stroj. Nejdou-li odstranit, vyhněte se těmto místům.**
- ⚠ **Vždy je nutné přizpůsobit širší záběru sečení hustotě porostu!**



Upozornění: Zvláště při sečení v nerovném terénu je nutné dbát na to, aby spodní disk neustále klouzal po zemi a neodskakoval. Odsakování disku má za následek nekvalitní vysečení porostu a nerovné strniště.

5.6.2 Způsob sečení porostů.

Nastavte maximální otáčky motoru, nechte roztočit žací disk na maximální otáčky (rozběh žacího disku [viz bod 6.3](#)) a potom se rozjeďte ([viz bod 6.4](#)) proti porostu, který chcete sekat. Sečený porost je odhazován žacím diskem směrem vpravo na boční plentu, která ho řádkuje.

Při sečení postupujte porostem pouze tak, abyste měli neposečený porost vždy na levé straně stroje (viz obrázek na straně 13).

Při sečení na svazích jezděte nejlépe po vrstevnici svahu. Pozor na maximální dovolený náklon stroje 20° dlouhodobě (30° krátkodobě) !

Pokud je sečený porost velmi hustý, prorostlý, podehnitý nebo polehlý, je nutné úměrně tomu snížit šíři záběru stroje tak, aby nedocházelo k velkému snižování otáček žacího disku a tím ke snížené kvalitě sečení.

5.6.3 Problémy při sečení.

Zahlcování travní hmotou v prostoru pod horním krytem a plentou se projevuje buď, že:

a) **motor výrazně ztrácí otáčky, ale nezhasne:** ihned vypněte pojezd stroje (spodní páka na levé rukojeti), nepatrně couvněte se současným mírným nadzvednutím předku stroje (zatlačením na rukojeti řídicíků dolů). Prostor pod horním krytem se sám částečně vyčistí od nadměrného množství travní hmoty. Pak se opět rozjeďte proti porostu ([viz bod 6.4](#)).

⚠ Dbejte zvýšené opatrnosti při nadzvedávání stroje a při couvání se strojem !

b) **motor ztratí otáčky a zhasne:** pusťte obě páky na řídicích, nadzvedněte přední část stroje zatlačením na řídicíky, popojeďte se strojem mírně vzad. Vyčistěte prostor pod horním krytem a rozhrňte posečenou travní hmotu po ploše. Nastartujte motor, zapněte pohon žacího disku ([viz bod 6.3](#)) a opětovně se rozjeďte proti porostu ([viz bod 6.4](#)).

⚠ Motor musí být vždy při čištění prostoru pod horním krytem vypnutý!

⚠ Stroj naklápějte vždy pouze dozadu na řídicíky. Dbejte vždy zvýšené opatrnosti, když se pohybujete v oblasti pod nadzvednutým strojem! Zajistěte ho proti samovolnému pohybu!

⚠ Dbejte zvýšené opatrnosti při čištění prostoru pod horním krytem. Břity nožů jsou ostré. Při čištění chraňte ruce pracovními rukavicemi nebo použijte vhodný předmět (např. kus větve atp.).

6 Údržba, ošetřování, skladování.

K zajištění dlouhodobé spokojenosti s naším výrobkem je nutné věnovat mu náležitou péči při údržbě a ošetřování. Pravidelnou údržbou tohoto stroje zamezíte jeho rychlému opotřebení a zajistíte správnou funkci všech jeho částí.

Dodržujte všechny pokyny, které se týkají intervalů údržby a seřizování stroje. Doporučujeme Vám vést si záznam o počtu pracovních hodin stroje a o podmínkách, při kterých pracoval (pro potřebu servisů). Posezónní údržbu doporučujeme svěřit některému z našich autorizovaných servisů, stejně tak i běžnou údržbu, pokud si nejste jisti svými technickými schopnostmi.

⚠ Vzhledem k hmotnosti stroje provádějte údržbu a seřizování ve spolupráci dvou pracovníků.

6.1 Mazání stroje.

6.1.1 Výměna a doplňování oleje v převodovce.

⚠ Při výměně olejů dodržujte základní pravidla hygieny a dodržujte předpisy a zákony o ochraně životního prostředí.

Ozubené soukolí převodovky pracuje v olejové lázni. Kontrolu stavu oleje provádějte jedenkrát měsíčně (olejové zátky viz obrázek 4).

Převodový olej by měl mít minimální klasifikaci dle API GL - 4, GL - 5 nebo dle SAE 90 nebo 80W - 90.

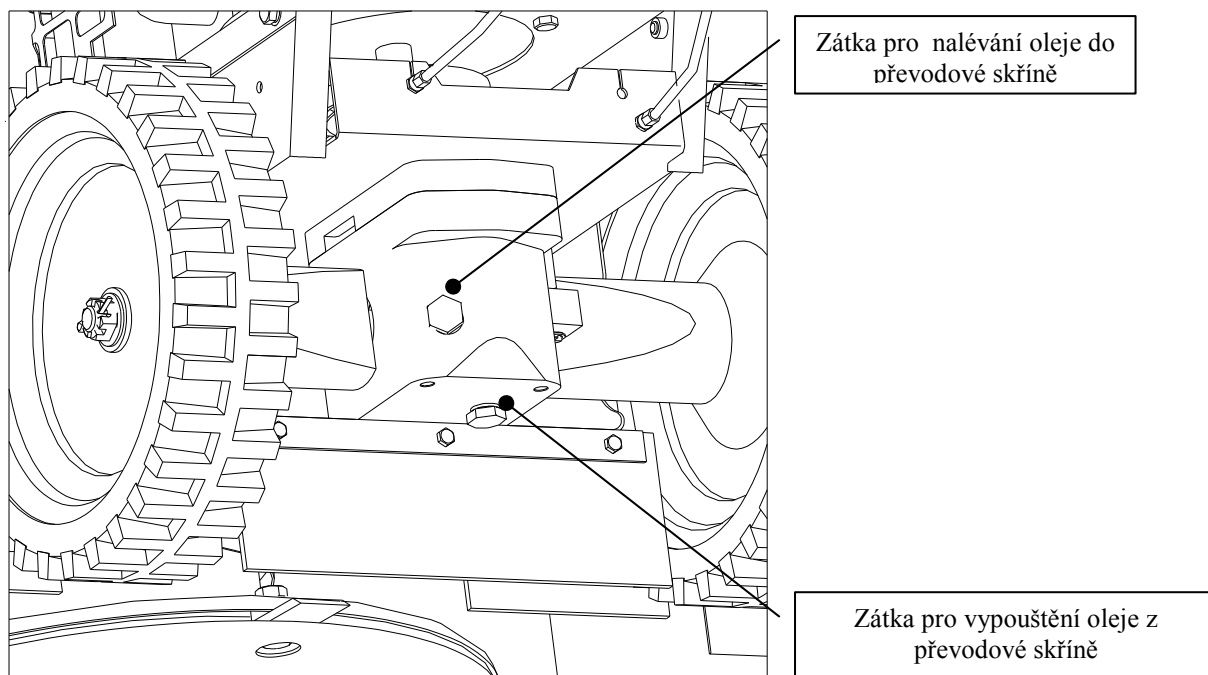
Olej vyměňujte u nového stroje po prvních 5 hodinách provozu a poté po 100 hodinách nebo po sezóně. Tímto bude zaručeno, že nedojde k nadměrnému opotřebení převodů. U olejů s vyšší klasifikací (API GL - 5, SAE 80W - 90) lze interval výměny prodloužit až na 130 hodin. Dobu 5 hodin záběhu je zároveň nutno dodržet.

Z olejů českých výrobců plně vyhovuje např. převodový olej " MOGUL TRANS 90 " nebo " MOGUL TRANS 80W - 90 " .

Výměnu oleje provádějte, když je skříň teplá, olej snáze vyteče.

1. Očistěte okolí olejových zátek. Stroj podložte a zajistěte tak, aby pod ním vznikl prostor pro sběrnou nádobu na olej.
2. Povolte nalévací zátka na zadní stěně skříně a vypouštěcí zátka na dně převodové skříně (klíč č.19).
3. Po vypuštění oleje zašroubujte zpět vypouštěcí zátka na dně skříně. Naplňte převodovou skříň novým olejem (doporučujeme použít trychtýř s ohebnou hadičkou). Hladina oleje by měla dosahovat ke spodní hraně otvoru nalévací zátky. Potom zašroubujte nalévací zátka zpět. Pokud jsou těsnění pod zátkami poškozená, vyměňte je za nová.

Obrázek 4: Olejové zátky

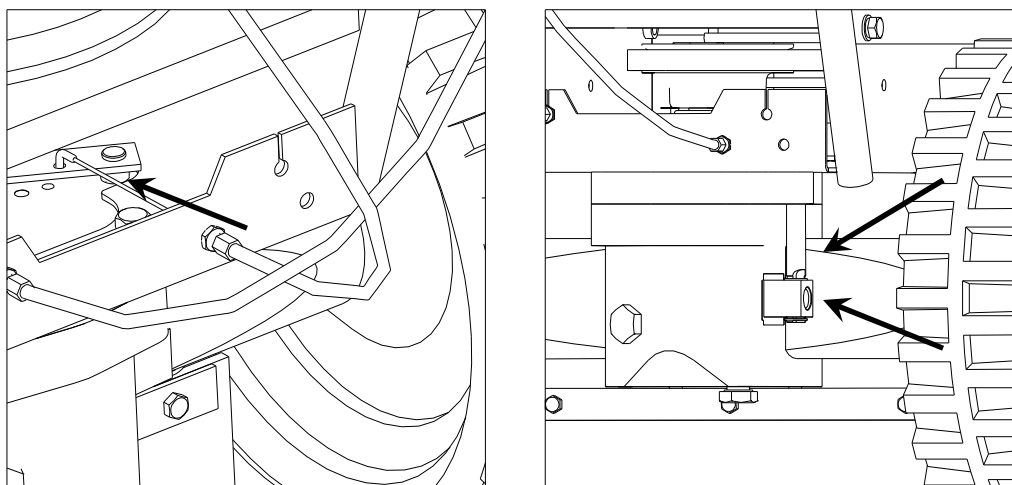


6.1.2 Tabulka mazání stroje.

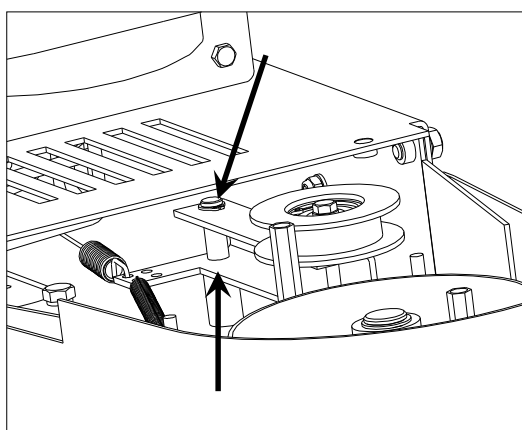
Mazání stroje	v sezóně	po sezóně	mazivo	obrázek č.
Všechna lanka - na vstupu do bowdenů - na výstupu ze seřizovacích šroubů	min 2x min 2x	ano ano	silikonový olej v rozprašovači	-
Obě otočná uložení otočné páky v převodovce	min 1x měsíčně	ano	silikonový olej v rozprašovači	5.1
Čep ramene napínací kladky (po demontáži horního krytu)	min 2x	ano	mazací tuk motorový olej	5.2

Obrázek 5.1: Otočná páka spojky

Obrázek 5: Mazací místa



Obrázek 5.2: Čep ramene napínací kladky



6.2 Dotážení šroubových spojů.

Kontrolujte dotažení šroubových spojů. Před každým použitím stroje zkontrolujte dotažení šroubů, upevňujících nože v horním disku a též šrouby, upevňující spodní disk na přírubu.

6.3 Výměna a ostření pracovních nožů.

Pokud dojde k opotřebení břitů pracovních nožů, nebo k poškození nožů, způsobující vibrace stroje, je nutné břity znovu obnovit, nebo nože vyměnit.

⚠ **Stroj musí stát na pevné podložce a musí být zajištěn tak, abyste měli dobrý přístup k noži a nedošlo k neočekávanému samovolnému pohybu stroje.**

⚠ **Při demontáži nožů dbejte zvýšené opatrnosti. Břity nožů jsou ostré. Chraňte ruce pracovními rukavicemi.**

⚠ **Motor musí být vypnutý a koncovka kabelu k zapalovací svíčke sejmutá!**

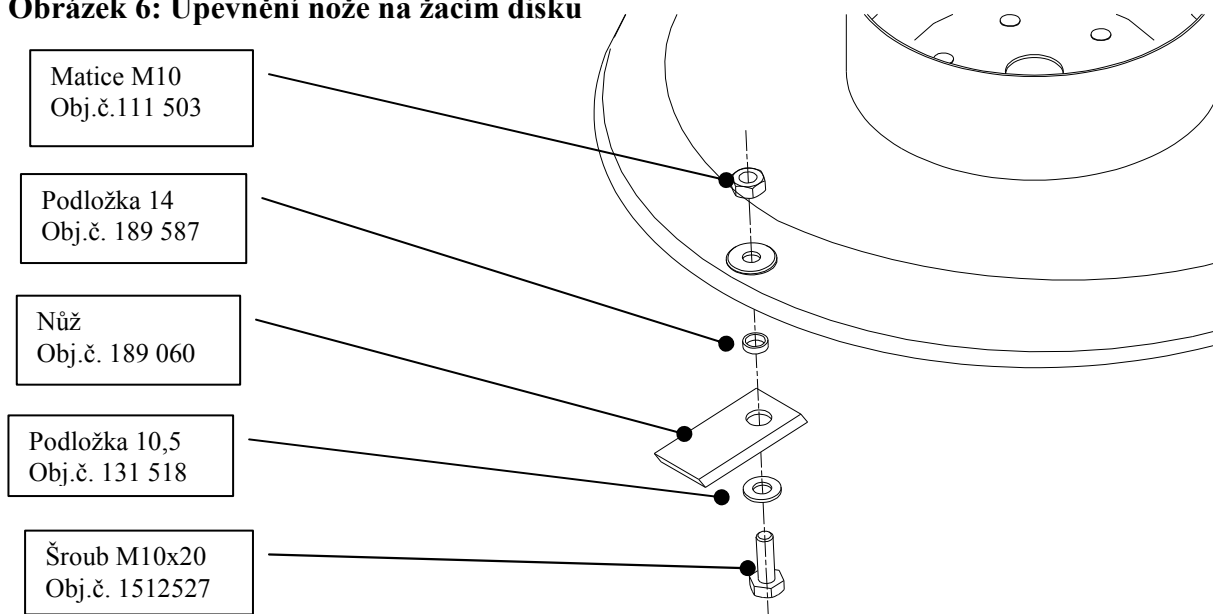
1. Obráťte boky plentu na rubovou stranu nebo plentu s rámem demontujte.
2. Podržte horní disk, aby se neotáčel, a pomocí trubkového klíče č.16 a plochého klíče č.17 demontujte šroubové spojení nože.
3. Nůž a díly uložení nože vyjměte z žacího disku. Srovnejte ostří a nabruste břity nože. Sklon nabroušeného ostří by měl být 30° vzhledem k spodní rovině nože.

⚠ **Pokud je některý nůž ohnutý nebo značně opotřebený, musíte vyměnit vždy všechny nože na žacím disku !**

4. Našroubujte zpět šroub s nasazenou podložkou, nožem, plochou podložkou. Potom našroubujte matici.
5. Podržte trubkovým klíčem č.16 hlavu šroubu a matici pevně dotáhněte. Dbejte na to, aby se všechny nože volně otáčely na šroubech. Ostří nožů je oboustranné, po opotřebení jedné strany je možné nůž otočit a využívat ostří druhé strany nože. Pokud měníte nůž, vyměňte i všechny poškozené součásti uchycení nože (viz obrázek 6).

Poznámka: Při jakékoliv neodborné opravě nožů bez použití originálních náhradních dílů výrobce neručí za škody způsobené strojem. Na noži je vyražen znak „VARI“, který označuje výrobce a je kontrolní značkou, že nůž je originálním náhradním dílem.

Obrázek 6: Upevnění nože na žacím disku



6.4 Výměna klínového řemene a nastavení napínací kladky.

Výměnu klínového řemene provádějte dle opotřebení řemene (popraskané boky, natržený řemen, opotřebené boky až na nosná vlákna řemene, „vytahány“ řemen) nebo maximálně po cca 100 hodinách provozu. Za maximálně protažený řemen se považuje u tohoto stroje takový, který má vzdálenost mezi vnitřními plochami řemene (při zmáčknuté páčce spojky pohonu žacího disku) menší než 7 mm (viz obrázek 7).

Postup výměny je následující:

- a) Sejměte pohonnou jednotku ze stroje – viz příslušný návod pohonné jednotky.
- b) Vyšroubujte tři pojistné matice (klíč č.13) na přírubě náhonu a náhon vytáhněte směrem nahoru z rámu stroje. Nikdy nepoužívejte násilí při vysouvání náhonu z rámu !

⚠ Poznámka: nedoporučujeme demontovat náhon i s deskou, která je pod ním, pokud to není nezbytně nutné. Pokud dojde k demontáži desky náhonu nebo převodovky z rámu stroje, je nutno zajistit při zpětné montáži souosost hřídelí převodovky a náhonu. Tuto operaci proto svěřte autorizovanému servisu, který musí mít k dispozici originální, výrobcem schválený středící přípravek.

- c) Demontujte horní plastový kryt a madlo (ploché stranové klíče č.10 a č. 13). Demontujte sloupek před hnanou řemenicí (klíč č. 10). Sejměte starý klínový řemen a vyměňte jej za nový. Označení originálního klínového řemene je:

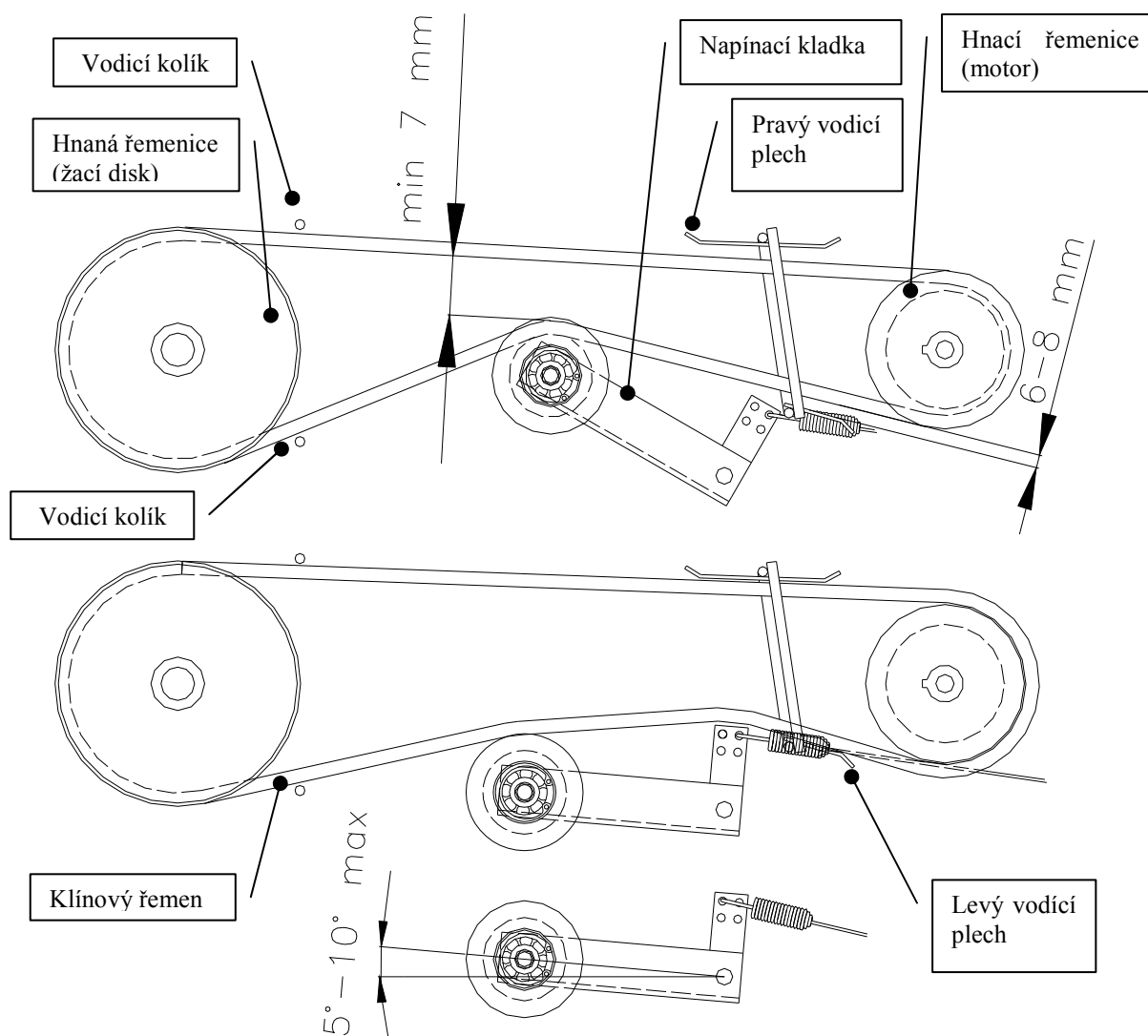
Rozměr	BDR-600.2	BDR-600.4
Originální klínový řemen	GATES A48 BareBack	OPTIBELT X13x1300Ld 6T6K
Li (vnitřní délka)	A13 x 1220 Li	A13 x 1270 Li
La (vnější délka)	¹ / ₂ " x 50" La	¹ / ₂ " x 52" La

Řemen však musí být v provedení bez pryže na bocích! Jen toto provedení řemene zaručuje, že rozběh pohonu žacího disku je při zapínání spojky plynulý.

⚠ Při použití jiného řemene, než výše uvedeného originálního náhradního dílu, výrobce stroje neručí za plnou a správnou funkci převodu !

- d) Nasad'te zpět náhon. Količky v hnané části spojky, nasazené na převodovce, musí zapadnout do otvorů v hnací řemenici. Náhon přišroubujte třemi maticemi s plochými a pružnými podložkami.
- e) Nasad'te klínový řemen do drážky v řemenici na motoru.
- f) Zkontrolujte chod napínací kladky a nastavení vodících plechů. Při úplně zmáčknuté páčce kladky pohonu žacího disku musí kladka dostatečně napínat řemen (pružina na lanku musí být prodloužená asi o 10 mm oproti volnému stavu). Upravte případně pomocí seřizovacího šroubu č.1 (viz obrázek 8). Při vypnuté páčce musí být kladka odkloněna od podélné osy stroje o 5° - 10° (viz obrázek 7). Lanko v bowdenu napínací kladky musí být bez vůle. Pokud by byl seřizovací šroub plně vyšroubován a bylo by potřeba napnout klínový řemen, lze zaháknout pružinu na lanku do předního otvoru na ramenu napínací kladky (viz obrázek 7 dole, poznámka: toto zapojení může být použito již od výrobce) a znovu seřídít napínání řemene. Vodící plech na pravé straně stroje musí být rovnoběžný s řemenem a v maximální vzdálenosti 1-2 mm od hřbetu řemene.
- g) Namontujte zpět sloupek před hnanou řemenicí, horní plastový kryt s madlem.

Obrázek 7: Nastavení napínací kladky a maximální protažení klínového řemene



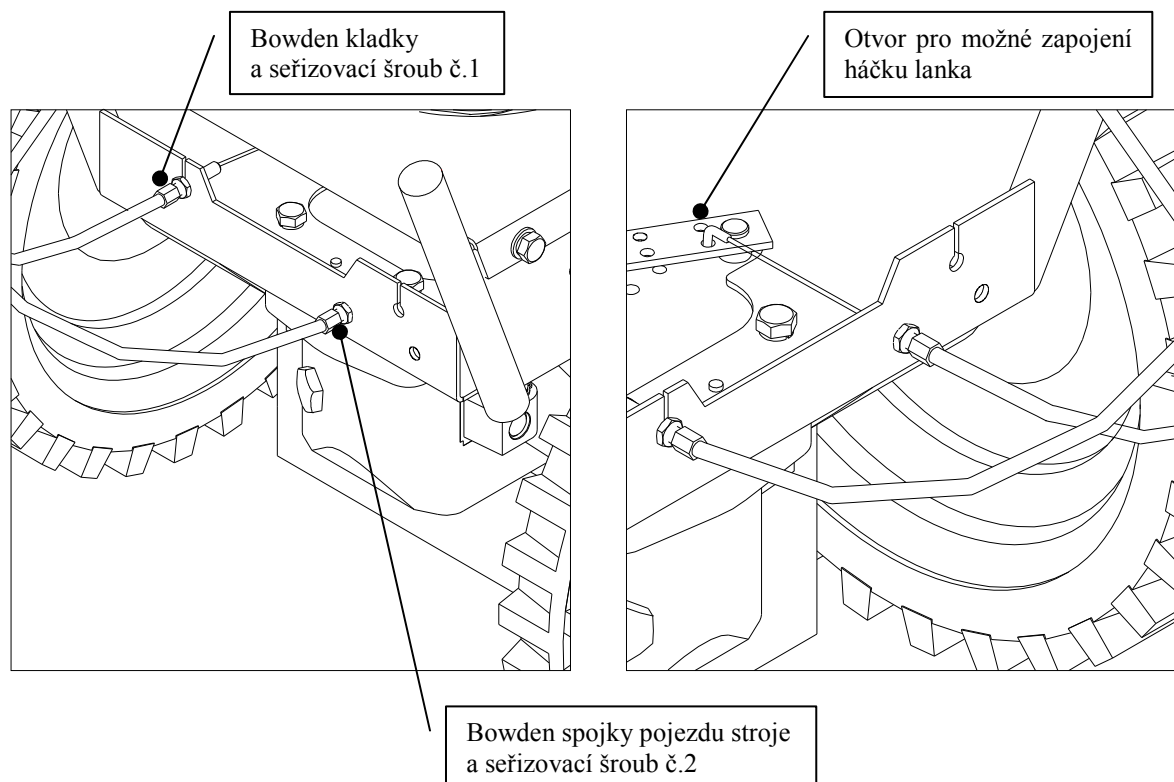
6.5 Seřízení lanek kladky a spojky pojezdu stroje.

Aby byly zaručeny nízké ovládací síly na páčkách, ovládajících zapínání pohonů, namažte lanka v bowdenech nejméně 2x za sezónu některým z olejů v rozprašovači (např. SILKAL, MD Spray, WD40). Pro správnou funkci stroje je nutné i správné seřízení ovládacích prvků pohonů.

Lanka v bowdenu kladky a bowdenu spojky pojezdu stroje musí být bez vůle, mírně napnutá. Aby se lanka napínala, při seřizování se seřizovací šrouby musí ze šasi nebo z ovládacích páček vyšroubovávat.

U všech seřizovacích šroubů použijte pro dotažení pojistných matic dvou plochých stranových klíčů č.10 nebo č.9 . Pokud již nelze využít kroku seřizovacích šroubů, lze přemístit háček na lanku do dalšího otvoru na páce spojky pojezdu na převodovce a na ramenu napínací kladky - viz obrázky 7 a 8 tak, aby šlo předpětí lanek znovu regulovat seřizovacím šroubem.

Obrázek 8: Bowdeny a seřizovací šrouby



6.6 Řešení problémů pohonu.

Problém	Příčina	Odstranění závady
Žací disk se netočí	Napínací kladka dostatečně nenapíná řemen	Seříd'te napínací kladku pomocí seřizovacího šroubu č. 1. (viz obrázek 8)
	Vypadlé lanko z páky napínací kladky	Lanko nasad'te zpět
	Klínový řemen spadl za napínací kladku nebo z řemenice	Řemen nasad'te zpět
	Došlo k přetržení klínového řemene	Řemen vyměňte za nový
Nevypíná zubová spojka pojezdu kol	Nadměrné protažení řemene (viz obrázek 7)	Řemen vyměňte za nový
	Špatně seřizené ovládací lanko	Při ručním otáčení pojezdovým kolem proti směru jízdy (při vypnuté spojce kol) se nesmí ozývat rachotivý zvuk z převodovky. Vyšroubovávejte seřizovací šroub č.2 tak dlouho, až rachotivý zvuk zmizí.
Nezabírá zubová spojka pojezdu kol	Prasklá vratná pružina	Obraťte se na nejbližší servis
	Jiná závada převodovky	Obraťte se na nejbližší servis

6.7 Tabulka servisních úkonů.

Úkon	V sezóně	po sezóně
Kontrola a seřízení vypínání spojky pojezdu kol	po cca 1 hod.	ano
Kontrola stavu oleje v převodovce	1x měsíčně	ano,*
Kontrola nožů-upevnění a neporušenost	před každým dalším použitím, **	kontrola
Kontrola neporušenosti horního a spodního disku a jejich upevnění	před každým dalším použitím, **	kontrola
Kontrola napnutí klínového řemene	po 2 hod., dále každých 20 hod., nebo vždy dle potřeby	kontrola
Kontrola stavu klínového řemene	dle potřeby	kontrola, ***
Vyčištění nábojů kol a výměna mazacího tuku	-	ano
Vyčištění stroje od nečistot a zbytků porostu	vždy po ukončení práce	ano

- * - první výměna po 5 hodinách, poté po 100 až 130 hodinách (dle kvality oleje)
- ** - v případě poškození (i při sečení) – praskliny, ohnutí, zlomení atp.- ihned oprava!
- *** - nebo výměna po cca 100 hodinách

6.8 Mytí a čištění stroje.

- ⚠ **Při čištění a mytí stroje postupujte tak, abyste dodrželi platná ustanovení a zákony o ochraně vodních toků a jiných vodních zdrojů před jejich znečištěním nebo zamořením chemickými látkami.**
- ⚠ **Nikdy nemyjte motor proudem vody! Při nastartování by mohlo dojít k poruše elektrické výbavy motoru – viz příslušný návod pohonné jednotky.**

Po sezóně odstraňte ze stroje všechny nečistoty a zbytky rostlin. Zkontrolujte neporušenost pracovních nožů, nabruste břity nožů (případně je vyměňte) a nakonzervujte je konzervačním olejem. Pojezdová kola jednou za sezónu demontujte z nápravy, očistěte je a naplňte vnitřek náboje novou náplní plastického maziva.

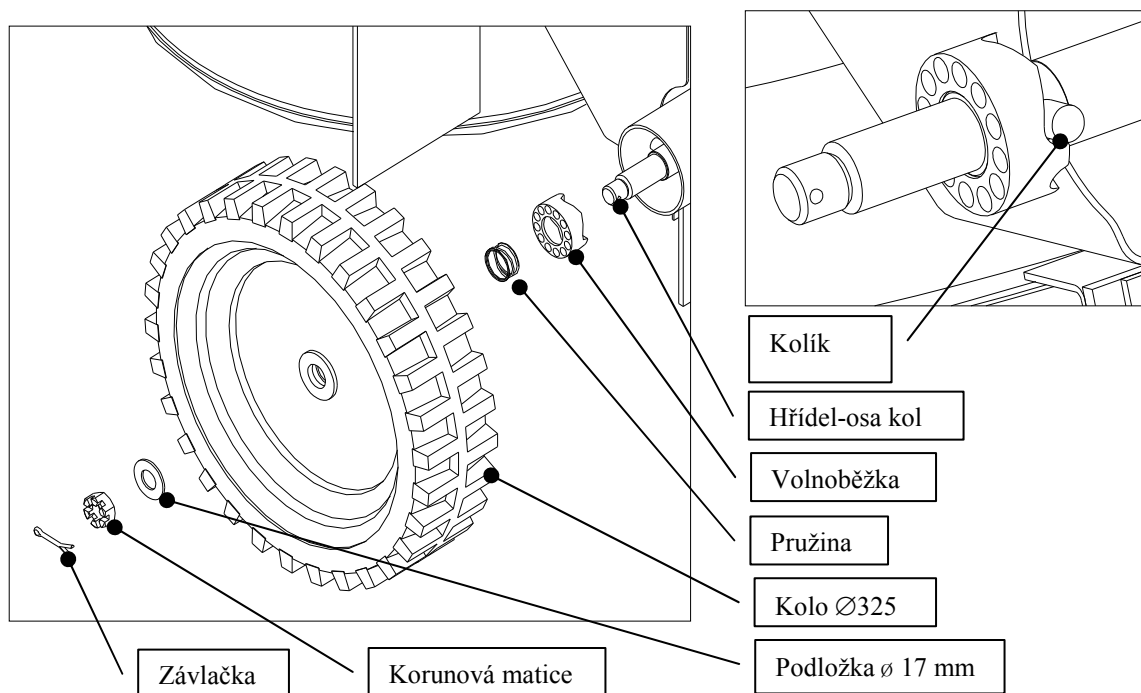
- ⚠ **Motor musí být vypnutý a koncovka kabelu k zapalovací svíčke sejmutá!**

Postup demontáže, promazání a montáže kola:

- a) Podložte stroj tak, aby se kola volně otáčela. Stroj musí být zajištěn proti samovolnému pohybu.
- b) Vyjměte závlačku a vyšroubujte klíčem č.24 korunovou maticí. Kolo sundejte z osy.
- c) Očistěte vnitřek náboje kola, přírubu náboje kola s kuličkami a volnoběžku od nečistot a starého maziva.
- d) Naplňte vnitřek náboje novým mazivem (např. pro vodní čerpadla) a namažte též přírubu s kuličkami a plochy volnoběžky.
- e) Nasuňte volnoběžku na osu kol. Kolík naražený do osy kol se musí opírat o šikmou plochu na volnoběžce (viz obrázek 9). Nasadte kolo na osu, našroubujte matici na doraz, pak povolte o jednu závlačkovou drážku a spoj pojistěte novou závlačkou. Kolo se musí volně otáčet bez velké axiální vůle.

- f) Kontrola správnosti montáže volnoběžky: zmáčkněte páčku spojky pojezdu stroje, otáčejte hnacím kolem rukou ve směru jízdy vpřed. Volnoběžka musí procvakávat .

Obrázek 9: Volnoběžka (na levém kole, zrcadlově na pravém kole)



6.9 Skladování stroje.

Před delším skladováním očistěte stroj od veškerých nečistot a rostlinných zbytků. Opravte poškozená místa na barvených dílech stroje.

Při delším odstavení stroje doporučujeme :

- a) nakonzervovat nože na žacím disku
- b) Kotouč spojky zakryjte aby nedošlo k jeho znečištění během skladování

Zamezte nepovolaným osobám v přístupu ke stroji. Chraňte stroj proti povětrnostním vlivům, ale nepoužívejte neprodyšné ochrany kvůli možnosti zvýšené koroze pod ní.

6.10 Likvidace obalů a stroje po skončení životnosti.

Po vybalení stroje jste povinen provést likvidaci obalů s využitím druhotných surovin, dle zákona o odpadech č. 185/2001Sb. (ve znění pozdějších úprav) a s ohledem na vyhlášky místně příslušných městských nebo obecních úřadů.

Při likvidaci stroje po skončení životnosti doporučujeme postupovat následujícím způsobem:

1. Ze stroje demontujte všechny díly, které se dají ještě využít.
2. Demontujte díly z plastů a z barevných kovů. Odstrojený zbytek stroje a demontované díly zlikvidujte dle zákona č. 185/2001Sb. (ve znění pozdějších úprav) a s ohledem na vyhlášky místně příslušných městských nebo obecních úřadů.

7 Pokyny pro objednávání náhradních dílů

Při objednávání náhradních dílů uvádějte pro snazší identifikaci následující údaje.

1. typ stroje, typ motoru, výrobní číslo a rok výroby stroje
2. výrobcem v seznamu součástí určené objednací číslo a jeho název
3. počet objednávaných kusů u každé položky zvlášť
4. přesnou adresu, popřípadě telefonní číslo, číslo faxu či e-mailovou adresu
5. pokud si nebudete jisti svou správnou identifikací součásti, zašlete poškozenou součást buď nejbližšímu servisnímu středisku, nebo výrobcí
6. veškeré součásti objednávejte v nejbližším servisním středisku, nebo u Vašeho prodejce

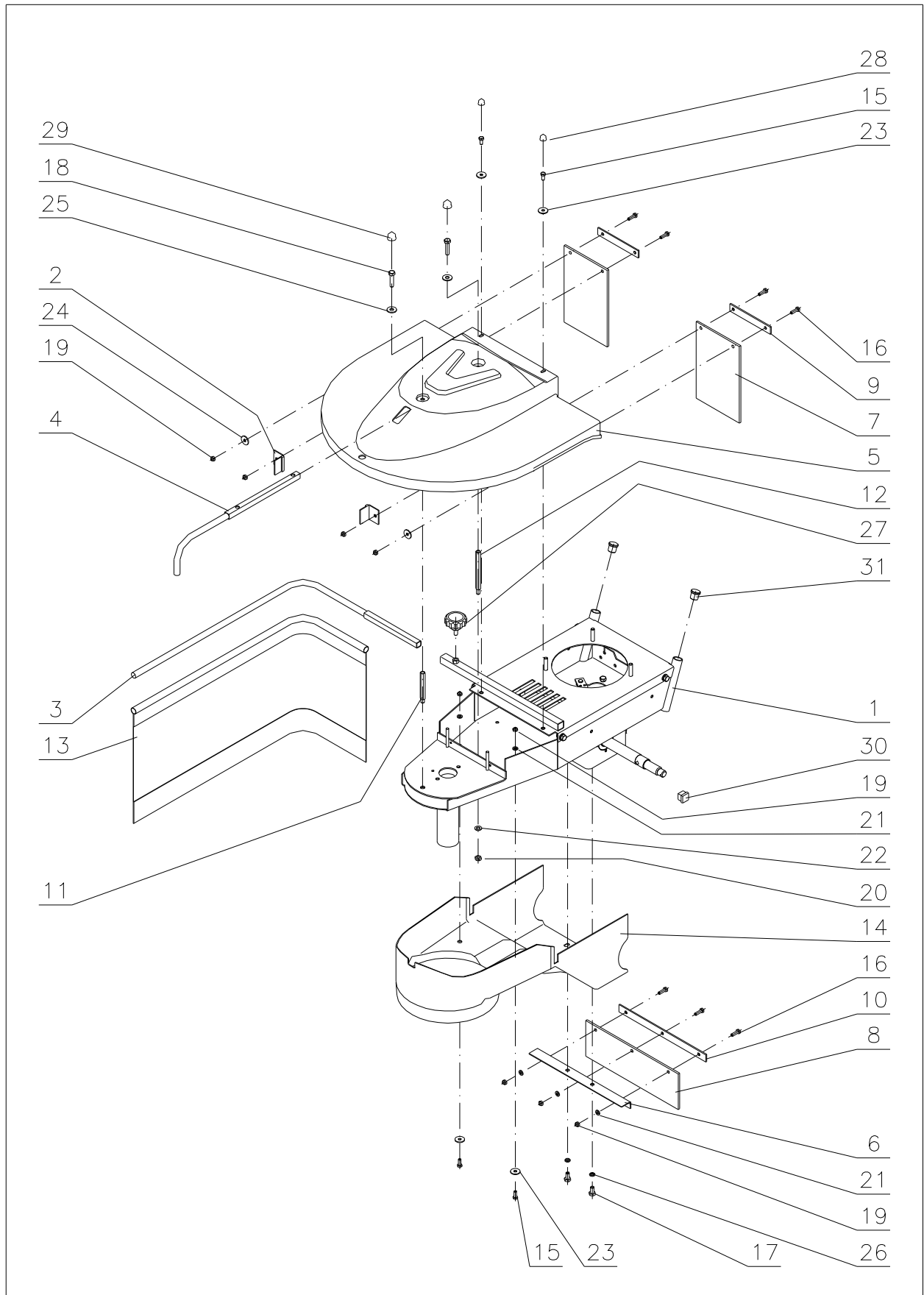
V případě jakýchkoliv nejasností ohledně náhradních dílů, nebo při technických potížích odpoví na Vaše dotazy pracovníci obchodního, servisního nebo technického oddělení VARI, a.s.

8 Adresa výrobce

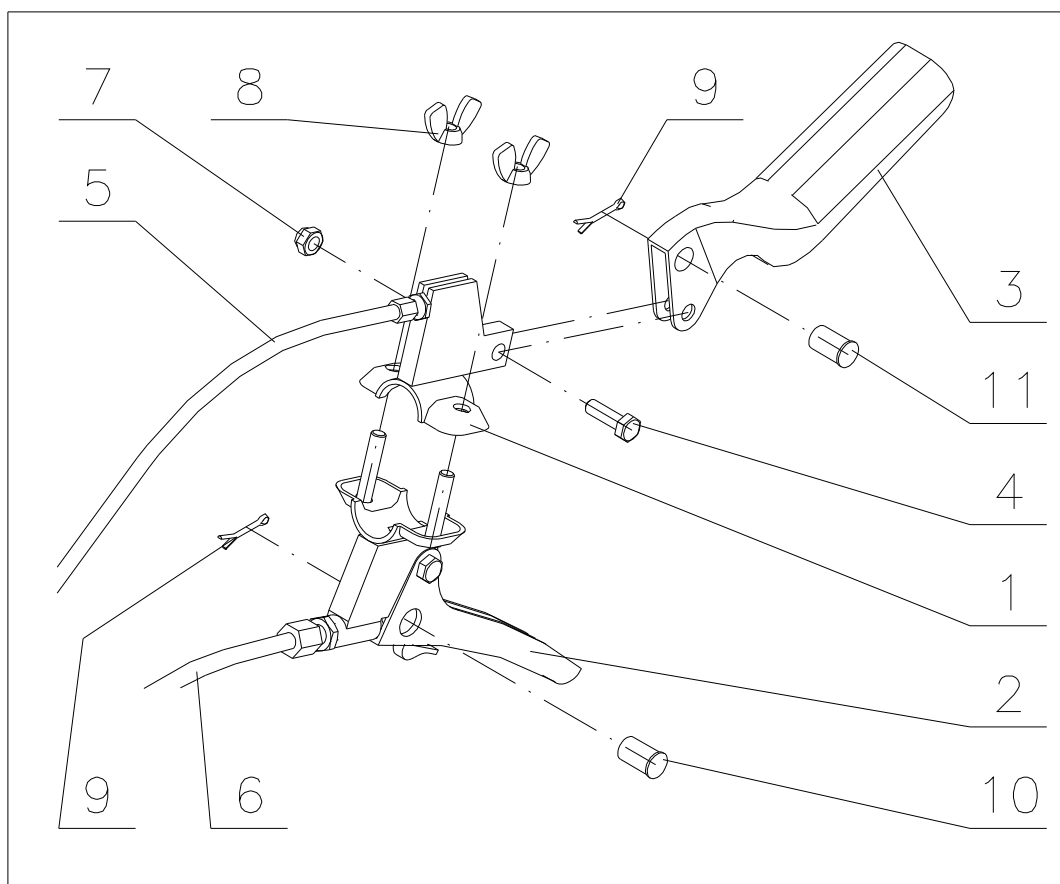
VARI, a.s.	telefon:	(+420) 325 607 111
Opolanská 350	fax:	(+420) 325 607 264
Libice nad Cidlinou		(+420) 325 637 550
ČESKÁ REPUBLIKA	e-mail:	vari@vari.cz
289 07	internet:	http://www.vari.cz/ http://techweb.vari.cz

9 Seznam součástí.

9.1 Krytování

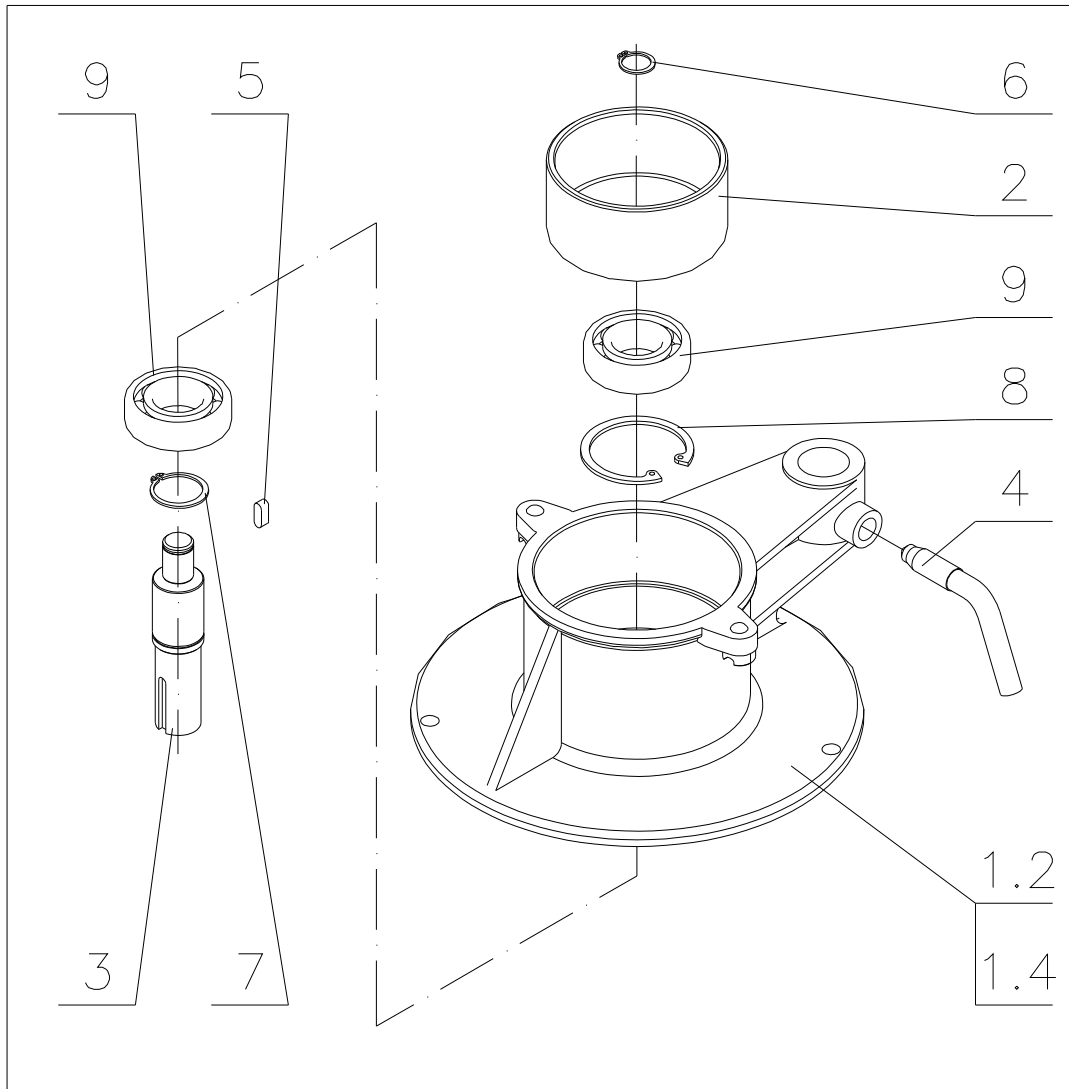


Krytování					
Poz.	Název	Rozměr	Výkres - Norma	Obj. číslo	Ks
1	Rám		22 9 1536 053	196 038	1
2	Výztuha krytu		22 9 1540 012	196 044	2
3	Držák plenty		22 9 1856 005	169 016	1
4	Madlo		22 9 8044 010	196 031	1
5	Horní kryt		22 9 8545 033	196 030	1
6	Držák zástěrky		32 0 1530 129	196 012	1
7	Zástěrka		32 0 8530 031	189 054	2
8	Zástěrka		32 0 8530 036	189 115	1
9	Podložka na zástěrku		32 0 9230 009	189 055	2
10	Podložka na zástěrku		32 0 9230 010	182 010	1
11	Sloupek		632 0 1520 049	196 525	1
12	Sloupek zadní		632 0 1520 050	196 526	1
13	Plenta		632 0 1840 072	196 512	1
14	Spodní kryt		632 0 8545 069	196 550	1
15	Šroub	M6x16	ČSN 02 1103.25	189 552	4
16	Šroub	M6x20	ČSN 02 1103.25	189 551	7
17	Šroub	M8x16	ČSN 02 1103.25	106 547	2
18	Šroub	M8x35	ČSN 02 1103.25	150 540	2
19	Matice	M6	ČSN 02 1492.25	168 516	9
20	Matice	M8	ČSN 02 1492.25	104 622	1
21	Podložka	6,4	ČSN 02 1702.15	189 571	5
22	Podložka	8,4	ČSN 02 1702.15	131 517	1
23	Podložka	6,6	ČSN 02 1727.15	169 508	4
24	Podložka	6,6	ČSN 02 1729.05	195 530	2
25	Podložka	9	ČSN 02 1729.05	150 536	2
26	Podložka	8,2	ČSN 02 1740.05	104 574	2
27	Hvězdice	M8x20 pr.50 "JJZ"	EUROPLAST	171 525	1
28	Krytka matice	034-03-M6	SUNAP Neratovice	169 505	2
29	Krytka matice	034-03-M8 (13)	SUNAP Neratovice	169 504	2
30	Zátka čtvercová	20x20	SUNAP Neratovice	169 506	1
31	Zátka kruhová	085-068 22x1-2,5	SUNAP Neratovice	189 524	2

9.2 Ovládací páčky


Ovládací páčky					
Poz.	Název	Rozměr	Výkres - Norma	Obj. číslo	Ks
1	Držák páčky		22 9 8045 027	168 014	1
2	Páčka spojky pojezdu		22 9 8045 030	127 008	1
3	Stop páčka		32 0 8058 003	188 015	1
4	Šroub		32 0 9016 076	168 016	1
5	Bowden kladky		632 0 8074 038	196 542	1
6	Bowden pojezdu		632 0 8074 039	196 543	1
7	Matice	M6	ČSN 02 1492.25	168 516	1
8	Křídlová matice	M6	ČSN 02 1665.25	125 501	2
9	Závlačka	2,5x20	ČSN 02 1781.05	168 513	2
10	Buben	1 AC 00685	START	124 531	1
11	Buben	1 AC 00680	START	168 512	1

9.3 Náhon úplný

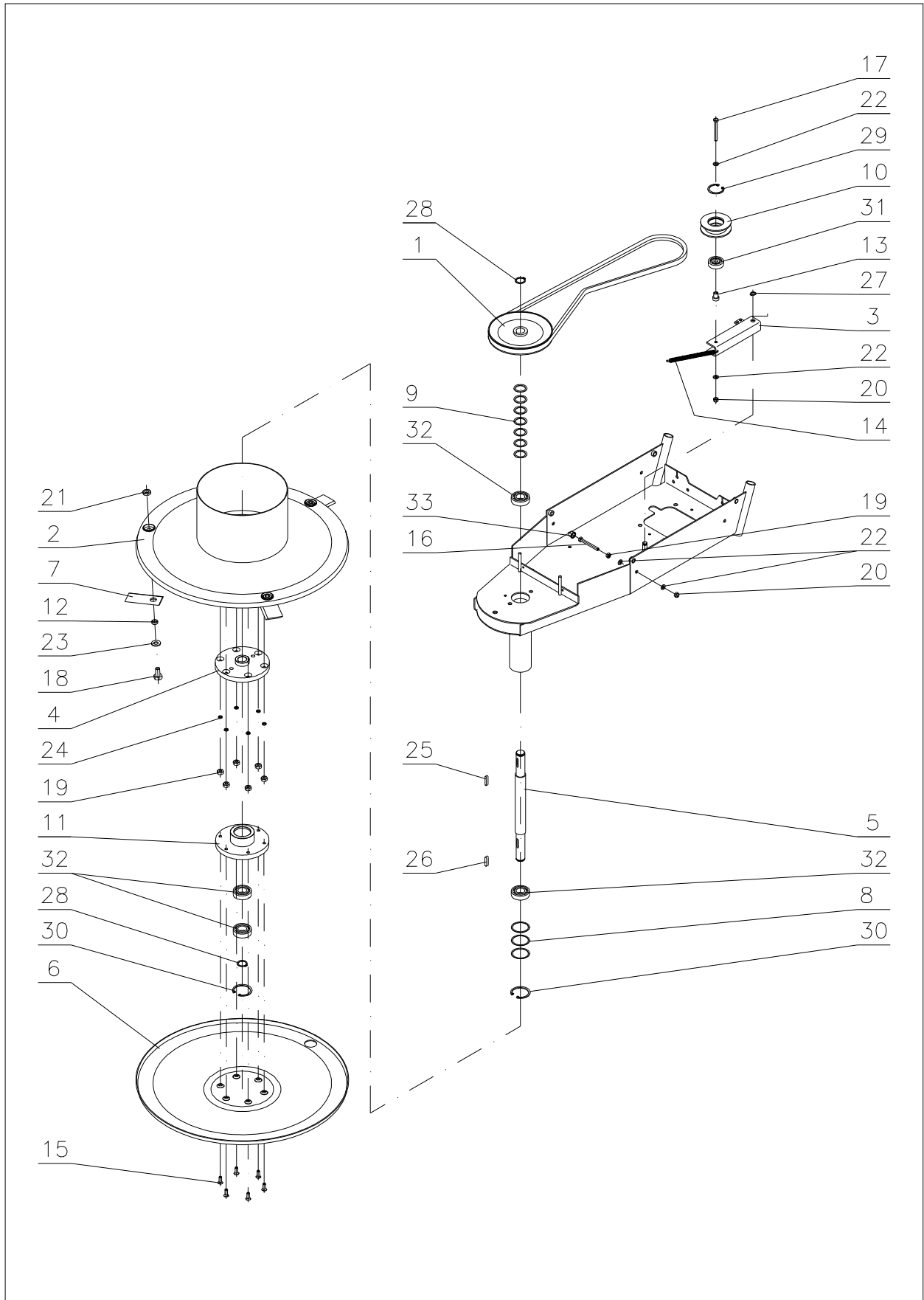


Náhon					
Poz.	Název	Rozměr	Výkres - Norma	Obj. číslo	Ks
1.4	Těleso náhonu		22 1 3870 017	196 034	1
1.2	Těleso náhonu		22 1 3870 018	196 033	1
2	Kotouč spojky		32 0 3621 008	106 022	1
3	Hřídel		32 0 3812 037	196 037	1
4	Zajišťovací šroub - klička		32 0 9043 002	106 023	1
5	Pero	5x5x14	ČSN 02 2562	106 527	1
6	Pojistný kroužek	15	ČSN 02 2930	131 521	1
7	Pojistný kroužek	25	ČSN 02 2930	131 520	1
8	Pojistný kroužek	52	ČSN 02 2931	126 505	1
9	Ložisko	6205 RS	ČSN 02 4630	196 538	2

Poznámky:

- 1) Číslo pozice.2 - díl je určen pro bubnovou sekačku BDR-600.2
- 2) Číslo pozice.4 - díl je určen pro bubnovou sekačku BDR-600.4

9.4 Pohon žacího disku



Pohon žacího disku

Poz.	Název	Rozměr	Výkres - Norma	Obj. číslo	Ks
1	Hnaná řemenice		22 9 3325 012M	189 051	1
2	Disk horní		22 9 5025 011	196 056	1
3	Rameno kladky		32 0 3330 034	196 010	1
4	Unašeč		32 0 3821 017	189 058	1
5	Hřídel náhonu		32 0 3822 022	196 005	1
6	Disk spodní		32 0 5020 011	189 057	1
7	Nůž		32 0 6030 009	189 060	3
8	Vymezovací podložka	42/36/0,1	32 0 9220 024	110 012	3
9	Vymezovací podložka	30,5/20,2/0,3	32 0 9220 058	127 041	7
10	Kladka		632 0 3325 040	189 586	1
11	Příruba		632 0 3821 015	189 059	1
12	Podložka	14	632 0 9220 205	189 061	3
13	Pouzdro ložiska kladky		632 0 9320 071	196 528	1
14	Pružina	TZ 080.088.0632	FEVOZ Slavičín	184 553	1
15	Šroub	M6x14	ČSN 02 1151.25	189 557	6
16	Šroub	M6x45	ČSN 02 1103.25	195 523	1
17	Šroub	M6x30	ČSN 02 1103.25	184 552	1
18	Šroub	M10x20	ČSN 02 1103.55	1512527	3
19	Matice	M6	ČSN 02 1401.25	1800141	7
20	Matice	M6	ČSN 02 1492.25	168 516	2
21	Matice	M10 (OK16)	ČSN 02 1403.25	111 503	3
22	Podložka	6,4	ČSN 02 1702.15	189 571	4
23	Podložka	10,5	ČSN 02 1702.15	131 518	3
24	Podložka	6,1	ČSN 02 1740.05	6510920	6
25	Pero	5x5x25	ČSN 02 2562	189 574	1
26	Pero	6x6x25	ČSN 02 2562	169 503	1
27	Pojistný kroužek	10	ČSN 02 2930	6021519	1
28	Pojistný kroužek	20	ČSN 02 2930	110 515	2
29	Pojistný kroužek	35	ČSN 02 2931	126 503	1
30	Pojistný kroužek	42	ČSN 02 2930	136 506	2
31	Ložisko	6300 2RS	ČSN 02 4630	189 585	1
32	Ložisko	6004 2RS	ČSN 02 4630	9943158	4
33	Krytka matice	034-03-M6	SUNAP Neratovice	169 505	1

Poznámky:

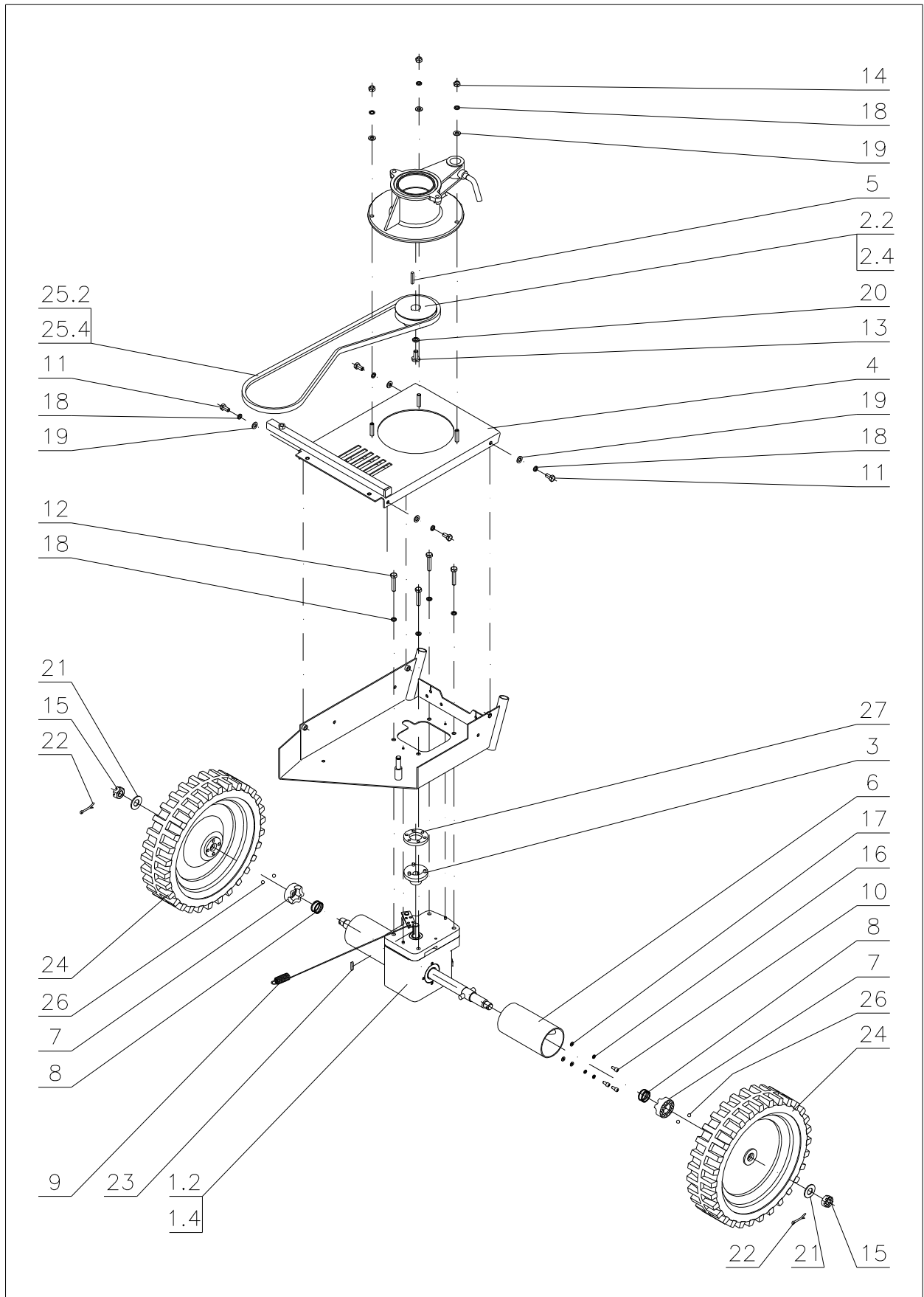
- 1) ke stroji je dodáván trubkový klíč č.16 s rukojetí
- 2) pro výměnu nožů je dodáván komplet pod označením:

Sada náhradních nožů

12 9 8565 144

189 066

9.5 Pohon kol

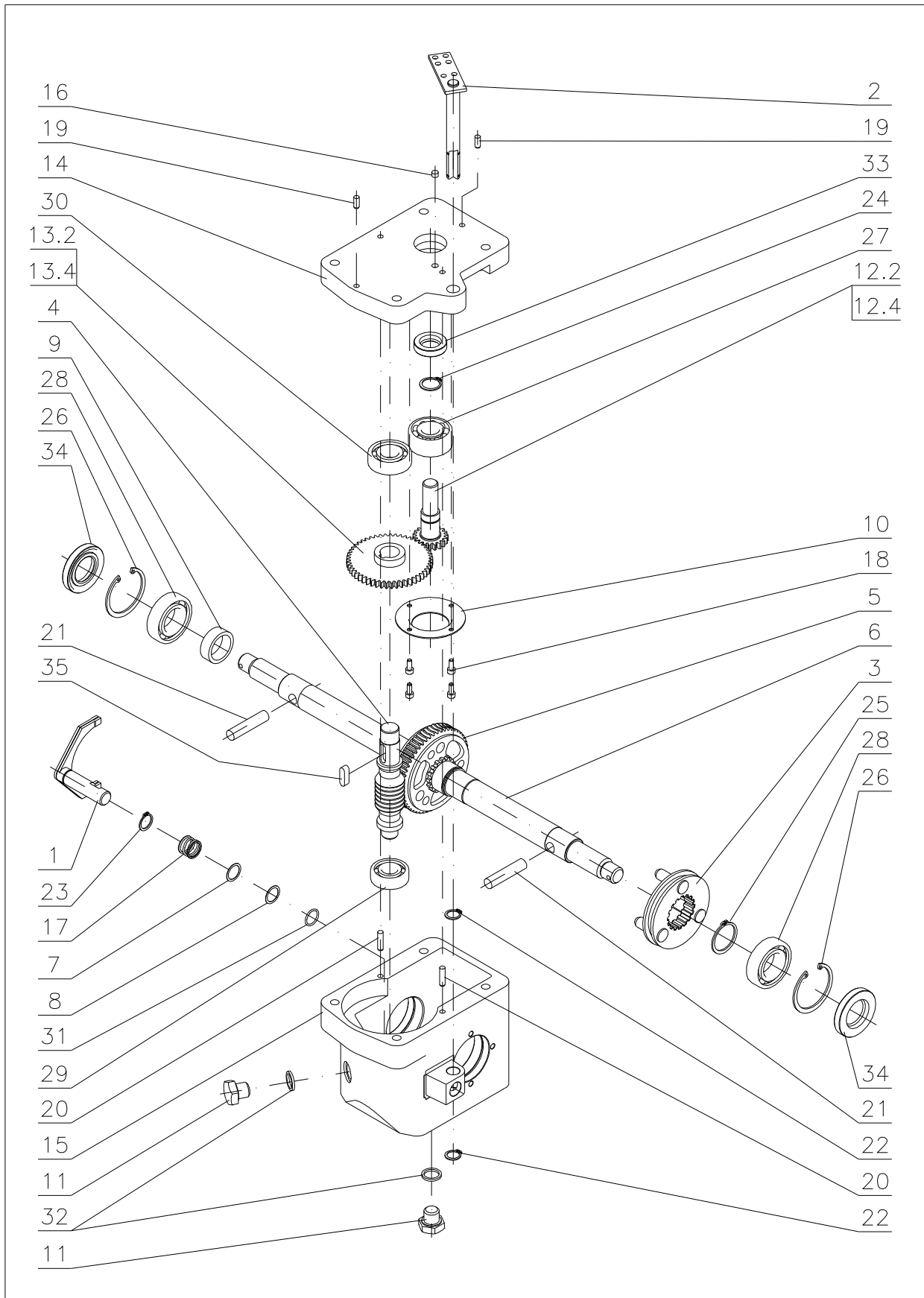


Pohon kol					
Poz.	Název	Rozměr	Výkres - Norma	Obj. číslo	Ks
1.2	Převodovka BDR-600.2		22 9 3282 053	196 035	1
1.4	Převodovka BDR-600.4		22 9 3282 054	196 036	1
2.2	Hnací řemenice		22 9 3325 033	196 047	1
2.4	Hnací řemenice		22 9 3325 032	196 046	1
3	Hnaný člen spojky		32 0 3625 029B	196 045	1
4	Deska motoru		22 1 8032 049	196 007	1
5	Pero	3/16"	32 0 3330 021	189 036	1
6	Manžeta		632 0 1642 008	189 507	2
7	Volnoběžka		632 0 8021 026	196 509	2
8	Pružina		632 0 9746 046	189 512	2
9	Pružina spojky kol		632 0 9746 056	196 518	1
10	Šroub	M5x12	ČSN 02 1143.50	189 580	6
11	Šroub	M8x16	ČSN 02 1103.25	106 547	4
12	Šroub	M8x40	ČSN 02 1103.25	196 503	4
13	Šroub	M10x20	ČSN 02 1103.25	150 548	1
14	Matice	M8	ČSN 02 1401.25	104 527	3
15	Matice	M16x1,5	ČSN 02 1412.25	189 560	2
16	Podložka	5,1	ČSN 02 1740.05	127 512	6
17	Podložka	5,3	ČSN 02 1702.15	189 581	6
18	Podložka	8,2	ČSN 02 1745.05	104 574	11
19	Podložka	8,4	ČSN 02 1702.15	131 517	7
20	Podložka	10,5	ČSN 02 1740.05	124 527	1
21	Podložka	17	ČSN 02 1702.25	189 566	2
22	Závlačka	4x32	ČSN 02 1781.05	189 577	2
23	Pero	4x4x18	ČSN 02 2562	196 508	1
24	Kolo	pr. 325	ET-91589	189 542	2
25.2	Klínový řemen	A48 BareBack	GATES	189 599	1
25.4	Klínový řemen	X13x1300 Ld 6T6K	OPTIBELT	196 504	1
26	Kulička	pr. 7,144		189 575	4
27	Pryžový mezičlen		632 0 9220 231	196 545	1

Poznámky:

- 1) Číslo pozice.2 - díl je určen pro bubnovou sekačku BDR-600.2
- 2) Číslo pozice.4 - díl je určen pro bubnovou sekačku BDR-600.4
- 3) Pro snazší výměnu kol se dodávají kola s nalisovanými kuličkami (poz.28) pod označením:
 Kolo LUCINA 22 1 1770 027 189 071 2

9.6 Převodovka



Převodovka					
Poz.	Název	Rozměr	Výkres - Norma	Obj. číslo	Ks
1	Vidlice svařená		22 1 3330 013A	189 078	1
2	Páka úplná		22 9 3330 018	196 043	1
3	Unášecí kotouč úplný		22 9 3616 006	189 029	1
4	Šnek	2:54	32 0 3214 028	196 023	1
5	Šnekové kolo		32 0 3221 016	196 027	1
6	Hřídel - osa kol		32 0 3814 008	189 028	1
7	Podložka vymezovací	20/14,2/0,2	32 0 9220 115	127 027	1
8	Podložka vymezovací	20/14,2/0,3	32 0 9220 114	127 026	1
9	Rozpěrný kroužek 10,7		32 0 9220 195	189 032	1
10	Miska		32 0 9220 197	196 032	1
11	Zátka		32 1 9016 036	106 050	2
12.2	Pastorek 14 zubů		632 0 3014 011	196 541	1
12.4	Pastorek 19 zubů		632 0 3014 010	196 530	1
13.2	Kolo 56 zubů		632 0 3021 029	196 540	1
13.4	Kolo 51 zubů		632 0 3021 028	196 529	1
14	Víko		632 0 3253 044	196 511	1
15	Skříň		632 0 3253 045	196 510	1
16	Plst		632 0 9520 045	189 528	1
17	Pružina		632 0 9746 047	189 527	1
18	Šroub	M4x10	ČSN 02 1143.50	196 521	4
19	Kolík	5x12	ČSN 02 2150	196 522	2
20	Kolík	5x20	ČSN 02 2150	189 566	2
21	Kolík	10x45	ČSN 02 2150	2010260	2
22	Pojistný kroužek	12	ČSN 02 2930	6021502	2
23	Pojistný kroužek	14	ČSN 02 2930	110 513	1
24	Pojistný kroužek	17	ČSN 02 2930	110 514	1
25	Pojistný kroužek	28	ČSN 02 2930	189 553	1
26	Pojistný kroužek	47	ČSN 02 2931	126 504	2
27	Ložisko	3203	ČSN 02 4630	196 533	1
28	Ložisko	6005	ČSN 02 4630	129 535	2
29	Ložisko	6202	ČSN 02 4630	9943131	1
30	Ložisko	6203	ČSN 02 4630	106 507	1
31	Kroužek	18x14	ČSN 02 9280.2	189 591	1
32	Kroužek	14x18 AL	ČSN 02 9310.3	106 539	2
33	Gufero	17x30x7	ČSN 02 9401.0	9943223	1
34	Gufero	25x47x7	ČSN 02 9401.0	124 505	2
35	Pero	6x6x20	ČSN 022562	196 536	1

Poznámky:

- 1) Číslo pozice.2 - díl je určen pro bubnovou sekačku BDR-600.2
- 2) Číslo pozice.4 - díl je určen pro bubnovou sekačku BDR-600.4