

VARI[®]

Ručně tlačená disková sekačka

DS-520 DS-520H

LÍZA



Návod k používání

Obsah

1	Základní informace.....	3
2	Úvod.....	4
2.1	Základní upozornění.....	4
3	Bezpečnost provozu.....	5
3.1	Bezpečnostní předpisy.....	5
3.2	Bezpečnostní piktogramy.....	6
3.3	Maximální hodnoty hluku a vibrací naměřené AO - 206 SZZPLS Praha.....	7
4	Použití, technické údaje, technický popis stroje.....	7
4.1	Použití stroje.....	7
4.2	Technické údaje.....	8
4.3	Technický popis stroje.....	8
5	Návod k používání.....	9
5.1	Sestavení stroje.....	9
5.2	Uvedení do provozu.....	10
5.3	Rozběh žacího disku.....	10
5.4	Pojezd se sekačkou.....	11
5.5	Zastavení pohonu žacího disku.....	12
5.6	Práce se strojem.....	12
5.6.1	Sečení porostů.....	12
5.6.2	Pojezd se sekačkou.....	12
5.6.3	Vlastní sečení.....	13
5.6.4	Problémy při sečení.....	13
6	Údržba, ošetřování, skladování.....	13
6.1	Mazání stroje.....	14
6.1.1	Výměna oleje v motoru.....	14
6.1.2	Tabulka mazání stroje.....	14
6.2	Dotážení šroubových spojů.....	15
6.3	Výměna a ostření pracovních nožů.....	15
6.4	Výměna klínového řemene a nastavení napínací kladky.....	16
6.5	Lanko napínací kladky a řešení problémů pohonu.....	17
6.6	Řešení problémů pohonu.....	18
6.7	Tabulka servisních úkonů.....	18
6.8	Mytí a čištění stroje.....	18
6.9	Skladování stroje.....	19
6.10	Likvidace obalů a stroje po skončení životnosti.....	20
7	Pokyny pro objednávání náhradních dílů.....	20
8	Adresa výrobce.....	20
9	Seznam součástí.....	21
10	Záruční list.....	28

1 Základní informace.

⚠ **Vybalení stroje a instruktáž požadujte u svého prodejce.**

Poznamenejte si následující informace týkající se Vašeho stroje. Tyto informace je nutné znát při objednávání náhradních dílů.

Doporučujeme Vám vyhotovit si kopii této stránky s vyplněnými údaji o koupi stroje pro případ ztráty nebo krádeže originálu.

Typové označení	DS-520 Líza	DS-520H Líza
Typ motoru	Tecumseh CENTURA 55 LX T	Honda GCV 135
Výrobní číslo stroje		
Výrobní číslo motoru		
Datum dodání (prodeje)		
Dodavatel		
Adresa		
Telefon/Fax		

Poznámky:

Výrobce **si vyhrazuje** právo na technické změny a inovace nemající vliv na funkci a bezpečnost stroje. Tyto změny se nemusí projevit v tomto návodě k používání.

2 Úvod.

Vážený zákazníku !

Děkujeme Vám za důvěru, kterou jste nám prokázal koupí našeho výrobku. Stal jste se majitelem stroje ze široké škály strojů a nářadí systému zahradní, farmářské, malé zemědělské a komunální techniky, vyráběné firmou **VARI**, a.s..

Pročtěte si, prosím, důkladně tento návod k použití. Pokud se budete řídit pokyny zde uvedenými, budou Vám naše výrobky sloužit spolehlivě po řadu let.

2.1 Základní upozornění.

Uživatel **je povinen** seznámit se s tímto návodem k používání a dbát všech pokynů pro obsluhu stroje, aby nedošlo k ohrožení zdraví a majetku uživatele, jakož i jiných osob.

Bezpečnostní pokyny uvedené v tomto návodu nepopisují veškeré možnosti, podmínky a situace, které se mohou v praxi vyskytovat. Bezpečnostní faktory jako je zdravý rozum, opatrnost a pečlivost nejsou součástí tohoto návodu, ale předpokládá se, že je má každá osoba, která se strojem zachází anebo na něm provádí údržbu.

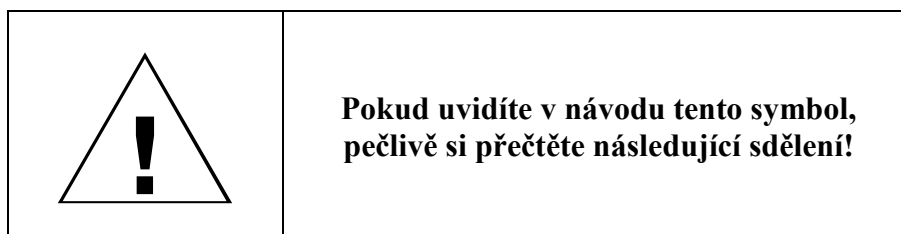
S tímto strojem smí pracovat pouze osoby duševně a fyzicky zdravé. Při profesionálním použití tohoto stroje je povinen majitel stroje zajistit obsluhu, která bude stroj používat, školení o bezpečnosti práce a provést instruktáž k ovládnání tohoto stroje a vést o těchto školeních záznamy.

Jestliže Vám budou některé informace v návodu nesrozumitelné, obraťte se **na svého prodejce** nebo přímo na výrobce stroje. Adresa a telefonní spojení na výrobce jsou uvedeny na konci tohoto návodu.

Návody k používání, kterými je tento stroj vybaven, jsou nedílnou součástí stroje. Musí být neustále k dispozici, uloženy na dostupném místě, kde nehrozí jejich zničení. Při prodeji stroje další osobě musí být návody k používání předány novému majiteli. Výrobce nenese odpovědnost za vzniklá rizika, nebezpečí, havárie a zranění vzniklá provozem stroje, pokud nejsou splněny výše uvedené podmínky.

Výrobce nenese odpovědnost za škody způsobené neoprávněným použitím, nesprávnou obsluhou stroje a škody způsobené jakoukoliv úpravou stroje bez souhlasu výrobce.

Při práci je zejména nutné řídit se bezpečnostními předpisy, abyste se vyvarovali nebezpečí zranění vlastní osoby nebo osob v okolí. Tyto pokyny jsou v návodu k používání označeny tímto výstražným bezpečnostním symbolem:



3 Bezpečnost provozu.

3.1 Bezpečnostní předpisy.

- ⚠ Tento mezinárodní bezpečnostní symbol indikuje důležitá sdělení, jež se týkají bezpečnosti. Když uvidíte tento symbol, buďte ostražití k možnosti úrazu vlastní osoby nebo jiných osob a pečlivě pročtěte následující sdělení.
- ⚠ Obsluha stroje musí být starší **18 let**. Je **povinna** seznámit se s návody k používání stroje a mít povědomí o obecných zásadách bezpečnosti práce.
- ⚠ **Před každým použitím stroje** zkontrolujte, zda některá část (zvláště pak žací nože a jejich uchycení nebo krytování) není nadměrně opotřebená, poškozená nebo uvolněná. Zjištěné **závady** musí být **ihned odstraněny**. Při opravách používejte pouze originálních náhradních dílů.
- ⚠ Vždy vypněte motor a vyčkejte, až se žací disk zastaví, než budete provádět jakoukoliv činnost v blízkém okolí stroje nebo budete přesouvat stroj po vlastní ose na jiné místo ! Před opuštěním stroje vždy vypněte motor !
- ⚠ Nezastavujte dobíhající žací disk přitlačením žacího disku k zemi (např. zvednutím zadní části stroje za říditka).
- ⚠ Při dobíhání žacího disku držte pevně říditka aby nedošlo k pohybu stroje do strany vlivem tření opěrného kotouče o povrch !
- ⚠ Nikdy nenechávejte motor dlouhodobě v chodu v maximálních otáčkách nebo na volnoběh při vypnuté spojce náhonu žacího disku ! Mohou se poškodit součásti pohonu stroje (klínový řemen, řemenice, kladka spojky atd.) !
- ⚠ Porost musí být před použitím stroje zbaven pevných těles (jako jsou kameny, dráty, větve, volné stavební zbytky atp.), které by mohly být vymrštěny, nebo by mohly poškodit stroj. Nejdou-li odstranit, vyhněte se těmto místům.
- ⚠ Dodržujte základní bezpečnostní předpisy při práci s tímto strojem. Stroj je vybaven rotujícími pracovními noži. Maximální obvodová rychlost je **64,2 m.s⁻¹**. Dbejte proto na to, aby se ostatní osoby pohybovaly při práci tohoto stroje v bezpečné vzdálenosti vzhledem k možnosti odletu sečeného porostu nebo vymrštěných pevných předmětů!
- ⚠ Vzhledem k překročení doporučených hodnot hluku a vibrací dodržujte při práci se strojem tyto pokyny:
 - a) chraňte sluch vhodnými ochrannými pomůckami dle **ČSN EN 352-1** (mušlové chrániče sluchu) nebo **ČSN EN 352-2** (zátkové chrániče sluchu). Tyto pomůcky žádejte u svého prodejce.
 - b) práci se strojem přerušujte po maximálně 20 minutách přestávkami v délce trvání minimálně 10 minut. Obsluha nesmí být při těchto přestávkách vystavena působení jiného zdroje hluku nebo vibrací.

- ⚠ Při práci používejte pracovní pomůcky schválené dle ČSN EN 166 nebo ČSN EN 1731 (přiléhavý oděv, pevnou obuv, pracovní rukavice a ochranné brýle). Dodržujte bezpečný odstup daný rukojetí.
- ⚠ Nestartujte motor v uzavřených prostorách! Dbejte zvýšené opatrnosti při manipulaci se strojem, po vypnutí motoru zůstane tlumič výfuku motoru horký. Dbejte na to, aby při doplňování paliva nedošlo k jeho úniku a potřísnění částí motoru. V opačném případě osušte potřísněné části či vyčkejte odpaření benzínu.
- ⚠ Při práci se strojem musí být všechny ostatní osoby (zvláště pak děti) a zvířata mimo pracovní prostor stroje. Obsluha může pokračovat v práci až po jejich vykázaní do **bezpečné** vzdálenosti.
- ⚠ Je zakázáno odstraňovat veškerá ochranná zařízení a kryty ze strojů.
- ⚠ Bezpečná svahová dostupnost stroje je 10°. Maximální náklon motoru při práci je 20° dlouhodobě, 30° krátkodobě (do 1 minuty).
- ⚠ Veškeré opravy, seřizování, mazání a čištění stroje provádějte za klidu stroje při odpojení kabelu zapalovací svíčky.

3.2 Bezpečnostní piktogramy.

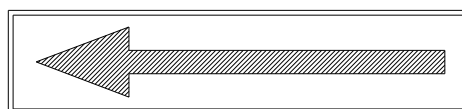
Uživatel je povinen udržovat piktogramy na stroji v čitelném stavu a v případě jejich poškození zajistit jejich výměnu. Na stroji jsou nalepeny etikety s bezpečnostními piktogramy:

Tyto samolepící etikety jsou umístěny v zadní části rámu stroje.

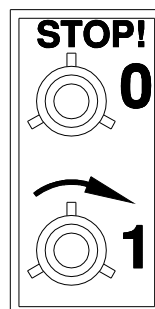


1. Před použitím stroje prostuduj návod k používání.
2. Při údržbě stroje odpoj vodič od svíčky zapalování.
3. Zákaz sahat rukou nebo šlapat nohou do pracovního prostoru žacího nože – nebezpečí pořezání.
4. Dodržuj při práci bezpečnou vzdálenost od stroje - nebezpečí zásahu odletujícími úlomky, odřezky, vymrštěnými předměty atp..

Samolepící etiketa „Šipka směru otáčení“ je umístěna na krytu klínového řemene.



Samolepící etiketa zapínání pohonu žacího disku.
Umístěna je u ovládací páčky na levé rukojeti řídicítek.



Žací disk stojí

Žací disk se točí

3.3 Maximální hodnoty hluku a vibrací naměřené AO - 206 SZZPLS Praha.

DS-520

Časově průměrovaná emisní hladina akustického tlaku na stanovišti obsluhy $L_{pAeq,T} = 83 \text{ dB}$ (měřeno dle ČSN EN ISO 11201)

Garantovaná hladina akustického výkonu stroje $L_{WA} = 100 \text{ dB}$ (podle NV č.9/2002 Sb.)

Vážená efektivní hodnota zrychlení vibrací přenášená na ruce obsluhy (vektorový součet přímočarých vibrací na jednotlivých osách) je $6,4 \text{ m.s}^{-2}$ (zkušební metoda dle ČSN EN 1033).

DS-520H

Časově průměrovaná emisní hladina akustického tlaku na stanovišti obsluhy $L_{pAeq,T} = 80 \text{ dB}$ (měřeno dle ČSN EN ISO 11201)

Garantovaná hladina akustického výkonu stroje $L_{WA} = 100 \text{ dB}$ (podle NV č.9/2002 Sb.)

Vážená efektivní hodnota zrychlení vibrací přenášená na ruce obsluhy (vektorový součet přímočarých vibrací na jednotlivých osách) je $5,3 \text{ m.s}^{-2}$ (zkušební metoda dle ČSN EN 1033).

4 Použití, technické údaje, technický popis stroje.

4.1 Použití stroje.

Ručně tlačená bubnová sekačka DS-520 (DS-520H) Líza je navržena a vyrobena dle nejnovějších poznatků v oblasti malé zahradní techniky.

Tato sekačka je určena pro sečení nízkých tenkostěbelnatých lučních porostů na rovných udržovaných plochách bez terénních nerovností. Maximální výška porostu je 30 cm. Není určena pro parkovou úpravu travních porostů a pro sečení porostů vzniklých náletem.

⚠ Vždy je nutné přizpůsobit šíři záběru hustotě sečeného porostu.

4.2 Technické údaje.

Typ stroje		DS-520	DS-520H
Délka	mm	1150	
Šířka	mm	560	
Výška	mm	1050	
Hmotnost	kg	35	
Maximální šíře záběru stroje	cm	52	
Otáčky žacího disku (při max. otáčkách motoru)	min ⁻¹	2360	
Obvodová rychlost nožů (při max.otáčkách motoru)	m.s ⁻¹	64,2	
Plošný výkon stroje (dle druhu porostu)	m ² /hod	800 -1000	

Typ motoru		CENTURA 55 LX T	GCV 135
Zdvihový objem	cm ³	195	135
Max. výkon při otáčkách	kW/rpm	4,0(5,5HP)/3600	3,3(4,5HP)/3600
Maximální nastavené otáčky motoru	rpm	3200	3200
Objem nádrže	litry	1,4	1,1
Benzín (bezolovnatý)	okt.č.	91-95	
Olejevá náplň	litry	0,55	
Olej	SAE	30	15W-40
Zapalovací svíčka	--	CHAMPION RJ17LM	NKG BPR6ES
	--	BRISK JR17	BRISK LR15YC

4.3 Technický popis stroje

Základem stroje je trubkový rám. Na horní části rámu je uložen čtyřdobý spalovací motor, který pohání prostřednictvím klínového řemene žací disk. Pohon žacího disku se zapíná napínací kladkou ovládanou ovládací hrazdou na říditkách.

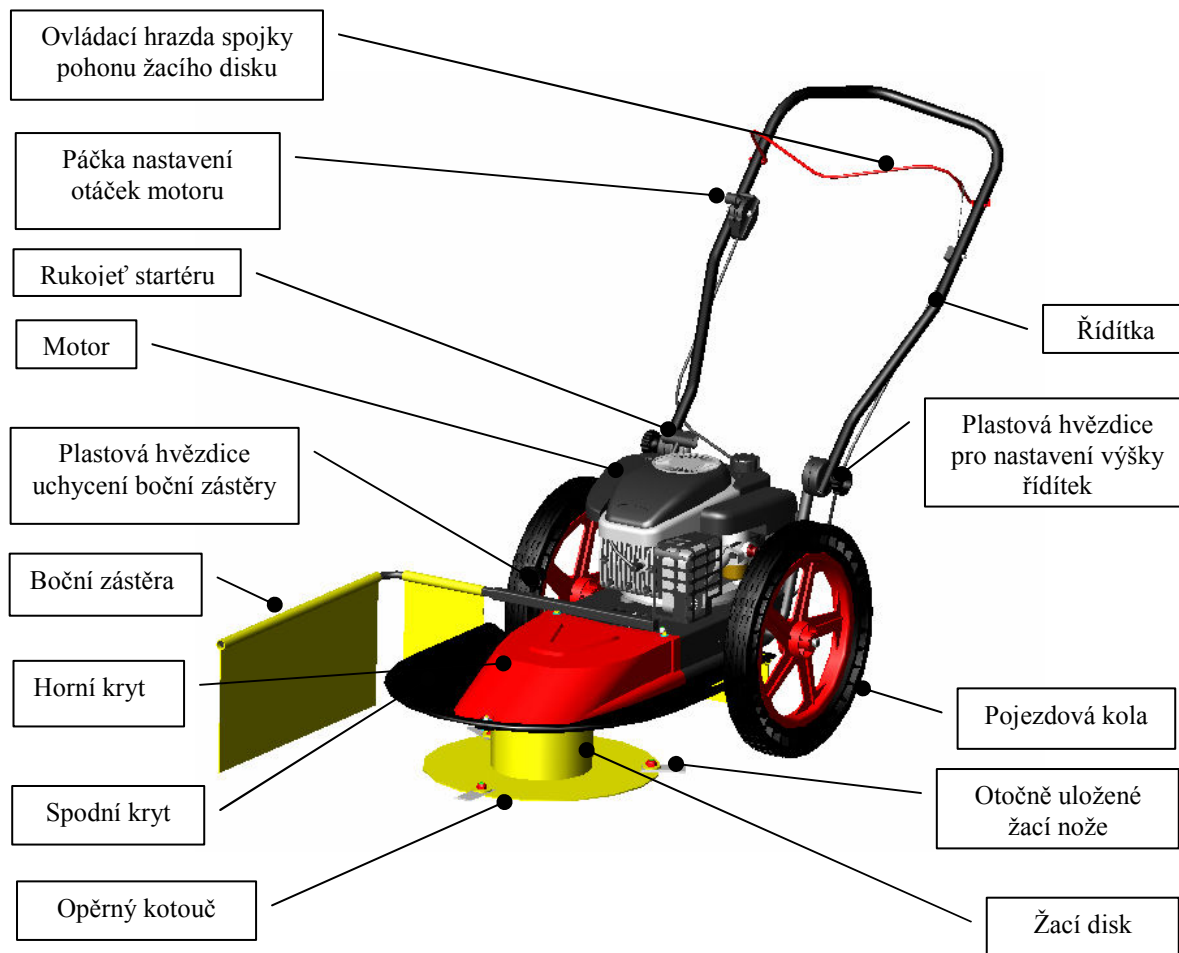
Na žacím disku jsou otočně uloženy tři oboustranně broušené kalené ocelové nože, které dokonale useknou sečený porost. Horní disk odhodí useknutý porost do strany. Opěrný kotouč částečně vede stroj a zaručuje stejnoměrnou výšku stniště.

Boční zástěra zamezuje rozhození porostu do strany a zároveň tvoří ze sečeného porostu řádek.

Pojezdová kola mají plnopryžový plášť odolný proti průrazu. Velký průměr kol usnadňuje tlačení stroje a snižuje námahu obsluhy.

Na trubkových říditkách, která lze nastavit pomocí otočných kloubů, je umístěna ovládací hrazda spojky pohonu žacího disku a páčka nastavení otáček motoru. Po překlopení řídítek přes motor lze sekačku snadno převážet v zavazadlovém prostoru běžného osobního automobilu.

Obrázek 1: Ručně tlačená bubnová sekačka DS-520 Líza



5 Návod k používání

5.1 Sestavení stroje.

Vybalení stroje a instruktáž požadujte u svého prodejce.

Místa pro uchopení:

- vpředu za žací disk nebo za spodní kryt
- vzadu za rukojeť řídítek nebo při překlopených řídítkách trubky za konce rámu stroje.

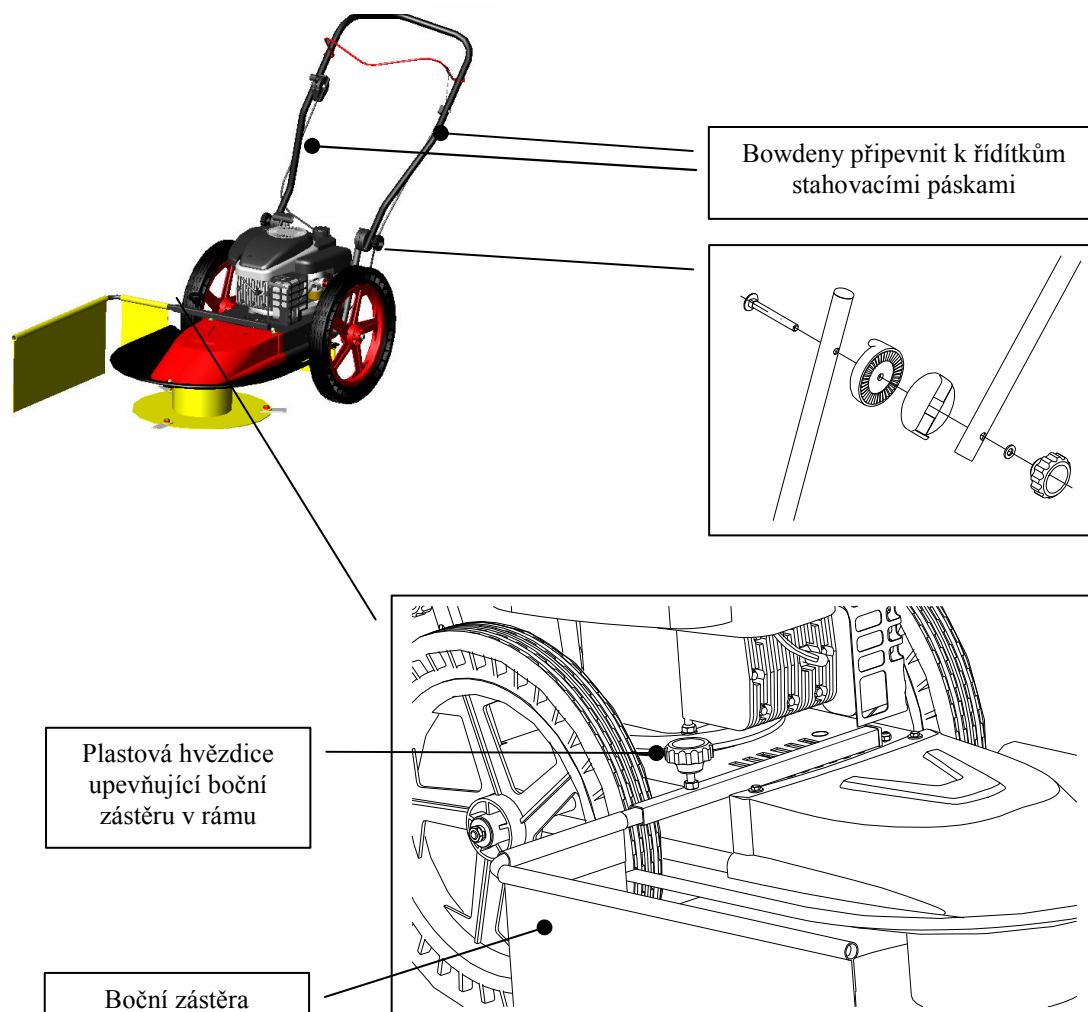
Pokud budete sestavovat stroj sami, postupujte následovně:

1. Vyndejte z krabice stroj a všechny díly z obalů.

(další body viz obrázek 2)

2. Povolte plastové hvězdice u kloubů řídítek a otočte řídítka tak, aby směřovala dozadu. Výšku rukojeti nastavte tak, abyste na ni pohodlně dosáhli. Hvězdice utáhněte.
3. Bowdeny připevněte k řídítku pomocí plastových stahovacích pásek.
4. Zástěru s držákem nasuňte do držáku v rámu a zajistěte utažením plastové ruzice se šroubem.

Obrázek 2: Sestavení stroje



5.2 Uvedení do provozu.

- ⚠ **Stroj je dodáván bez provozních náplní motoru!**
- ⚠ **Přečtěte si důkladně návod k používání pro motor! Předejdete tak případnému poškození motoru .**
 1. Naplňte motor předepsaným druhem a množstvím oleje a benzínu.
 2. Přesuňte páčku akcelarátoru do přední polohy (dle typu motoru „MAX“ nebo „SYTIČ“). Tahem za ruční startér nastartujte motor (bližší pokyny viz návod k používání motoru).
 3. Nechte nový nebo studený motor běžet cca 30 vteřin.
- ⚠ **Nevzdalujte se při tom od stroje!**

5.3 Rozběh žacího disku.

- ⚠ **Při startování motoru musí být ovládací hrazda spojky pohonu žacího disku na řídkách v poloze vypnuto.**

1. Nastartujte motor. Řiďte se přitom pokyny uvedenými v návodu k používání pro motor.
2. Nastavte maximální otáčky motoru páčkou akcelérátoru na pravé straně rukojeti. (Pokud je motor studený, nechte jej asi 30 vteřin zahřát v maximálních otáčkách)
3. Uchopte oběma rukama madlo řídicí. Pak přitáhněte ovládací hrazdu spojky pohonu žacího disku.

⚠ Ovládací hrazdu mačkejte do dvou třetin zdvihu pomalu, aby se žací disk stačil roztočit a motor nezhasínal.

Rozběh žacího disku je provázen částečným prokluzem klínového řemene a s tím souvisejícími průvodnými jevy (drnění, pískání). Po zaběhnutí řemene tento jev většinou zmizí.

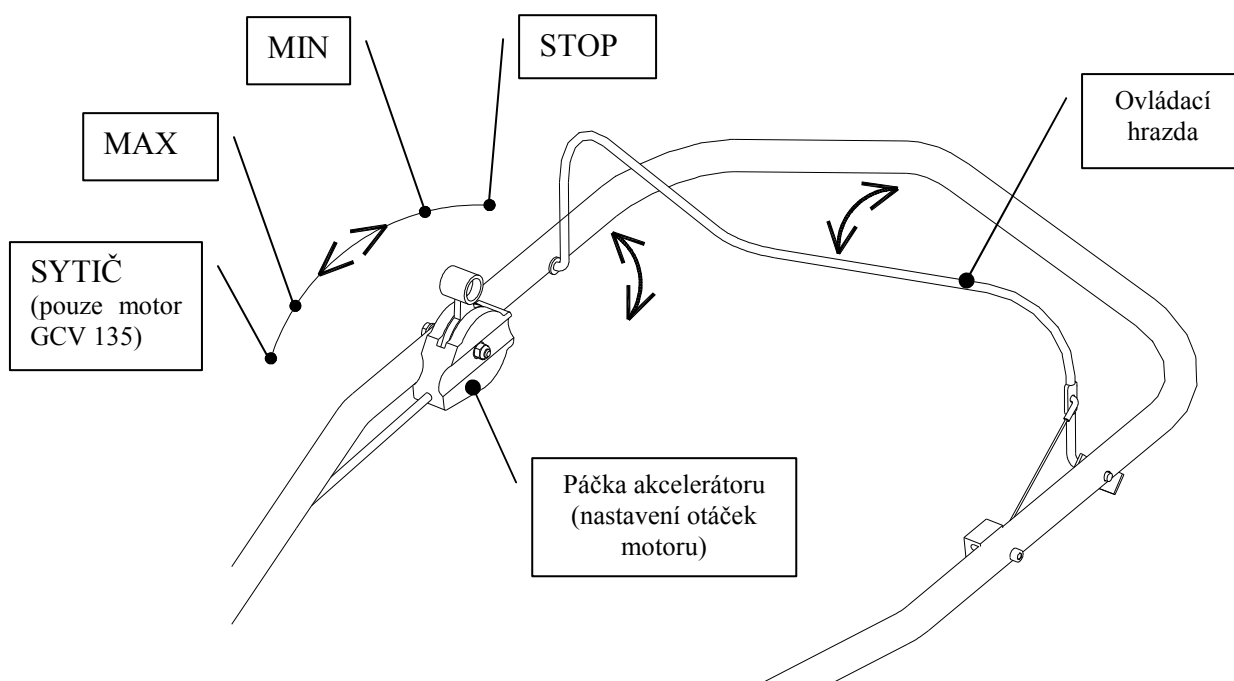
4. Po roztočení žacího disku ovládací hrazdu přimáčkněte úplně k rukojeti a držte.

Poznámka: U nového nebo studeného motoru může dojít při prvních několika spuštěních pohonu žacího disku ke zhasnutí motoru. Po zahřátí motoru tento jev zmizí.

5.4 Pojezd se sekačkou.

Pro vyvození pohybu vpřed musíte tuto sekačku tlačit. Pokyny pro pojezd se sekačkou [viz bod 5.6.2.](#)

Obrázek 3: Řídítka s ovládacími prvky



5.5 Zastavení pohonu žacího disku.

- ⚠ **Nezastavujte dobíhající žací disk přitlačení žacího disku k zemi (např. zvednutím zadní části stroje za říditka).**
- ⚠ **Při dobíhání žacího disku držte pevně říditka aby nedošlo k pohybu stroje do strany vlivem tření opěrného kotouče o povrch !**
- ⚠ **Vypněte vždy motor a vyčkejte, až se žací disk zastaví, než budete provádět jakoukoliv činnost v blízkém okolí stroje nebo budete přesouvat stroj po vlastní ose na jiné místo ! Před opuštěním stroje vždy vypněte motor !**
- ⚠ **Nikdy nenechávejte motor dlouhodobě v chodu v maximálních otáčkách nebo na volnoběh při vypnuté spojce náhonu žacího disku ! Mohou se poškodit součásti pohonu stroje (klínový řemen, řemenice, kladka spojky atd.) !**

Pohon žacího disku se vypne ihned po puštění ovládací hrazdy. Vzhledem k tomu, že žací disk je uložen v kuličkových valivých ložiskách, může dobíhat velmi dlouho.

Motor se vypíná posunutím páčky do polohy „STOP“.

- ⚠ **V případě, že dojde ke kritické situaci, pusťte ihned říditka. Ovládací hrazda se vrátí do nulové polohy a žací disk začne dobíhat (motor zůstane v chodu v nastavených otáčkách, proto ihned, jak je to možné vypněte motor posunutím páčky do polohy „STOP“ !).**

5.6 Práce se strojem.

5.6.1 Sečení porostů.

- ⚠ **Porost musí být před použitím stroje zbaven pevných těles (jako jsou kameny, dráty, větve, volné stavební zbytky atp.), které by mohly být vymrštěny, nebo by mohly poškodit stroj. Nejdou-li odstranit, vyhněte se těmto místům.**
- ⚠ **Vždy je nutné přizpůsobit šíři záběru sečení hustotě porostu!**

5.6.2 Pojezd se sekačkou.

Existují dvě možnosti, jak se sekačkou pojíždět:

1. Pokud sečete na udržovaných plochách bez hrbolů, lze sekačku tlačit bez nadzvedávání předku stroje, opěrný kotouč klouže po strništi. Počítejte však s tím, že pohyb vpřed nebude ideálně rovnoměrný. Může se totiž stát, že nečekaný hrbol vybočí sekačku z přímého směru.

2. Pokud jsou na ploše nějaké hrboly (krtiny nebo přirozené nerovnosti), je lepší nepatrně nadzvednout předek stroje mírným zatlačením na rukojeti řídicích směřem dolů a současně s tím tlačít sekačku směrem vpřed.

5.6.3 Vlastní sečení.

Nastavte maximální otáčky motoru, nechte roztočit žací disk na maximální otáčky ([viz bod 6.3](#)) a potom se rozjeďte ([viz bod 6.6.2](#)) proti porostu, který chcete sekat. Sečený porost je odhazován žacím diskem směrem na zástěru, která ho řádkuje.

Pokud je sečený porost velmi hustý, prorostlý, podehnilý nebo polehlý, je nutné úměrně tomu snížit šíři záběru stroje tak, aby nedocházelo k velkému snižování otáček žacího disku a tím ke snížené kvalitě sečení.

5.6.4 Problémy při sečení.

Zahlcování prostoru pod spodním krytem travní hmotou se projevuje:

- a) **motor výrazně ztrácí otáčky, ale nezhasne:** ihned zastavte, nepatrně couvněte se současným mírným nadzvednutím předku stroje (zatlačením na madla řídicích směřem dolů). Prostor pod spodním krytem se sám částečně vyčistí od nadměrného množství travní hmoty. Pak se opět rozjeďte proti porostu ([viz bod 6.6.2](#)).

⚠ Dbejte zvýšené opatrnosti při couvání se strojem !

- b) **motor ztratí otáčky a zhasne:** pusťte ovládací hrazdu spojky náhonu žacího disku na řídicích, nadzvedněte přední část stroje (zatlačením na řídicí směřem dolů) a popojedte se strojem mírně vzad. Vyčistěte prostor pod spodním krytem a rozhrňte posečenou travní hmotu po ploše. Nastartujte motor, zapněte pohon žacího disku ([viz bod 6.3](#)) a opětovně se rozjeďte proti porostu ([viz bod 6.6.2](#)).

⚠ Motor musí být vždy při čištění prostoru pod spodním krytem vypnutý!

⚠ Stroj naklápějte vždy pouze dozadu na řídicí. Dbejte vždy zvýšené opatrnosti, když se pohybujete v oblasti pod nadzvednutým strojem! Zajistěte ho proti pohybu!

⚠ Dbejte zvýšené opatrnosti při čištění prostoru pod spodním krytem. Břité nože jsou ostré. Při čištění chraňte ruce pracovními rukavicemi nebo použijte vhodný předmět (např. kus větve atp.).

6 Údržba, ošetřování, skladování.

K zajištění dlouhodobé spokojenosti s naším výrobkem je nutné věnovat mu náležitou péči při údržbě a ošetřování. Pravidelnou údržbou tohoto stroje zamezíte jeho rychlému opotřebením a zajistíte správnou funkci všech jeho částí.

Dodržujte všechny pokyny, které se týkají intervalů údržby a seřizování stroje. Doporučujeme Vám vést si záznam o počtu pracovních hodin stroje a o podmínkách, při

kterých pracoval (pro potřebu servisů). Posezónní údržbu doporučujeme svěřit některému z našich autorizovaných servisů, stejně tak i běžnou údržbu.

6.1 Mazání stroje.

6.1.1 Výměna oleje v motoru.

⚠ Při výměně oleje dodržujte základní pravidla hygieny a dodržujte předpisy a zákony o ochraně životního prostředí.

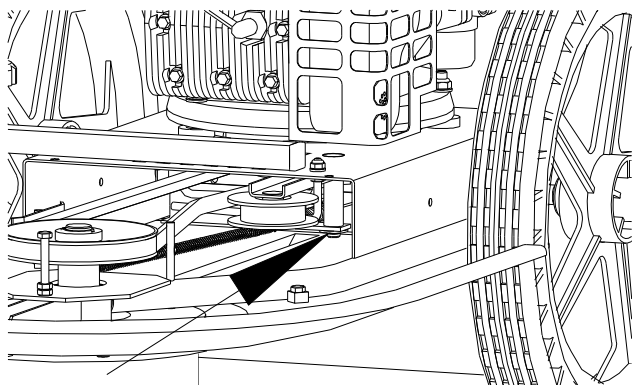
Informace o výměně oleje jsou v návodu k používání motoru. Při vylévání oleje buď nakloňte stroj na tu stranu, kde je nalévací hrdlo s měrkou oleje, nebo demontujte motor ze stroje [viz bod 7.4](#), body a),b),e)).

6.1.2 Tabulka mazání stroje.

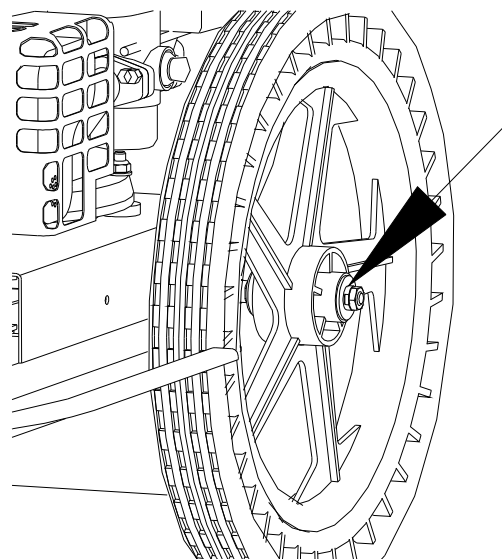
Mazání stroje	v sezóně	po sezóně	obrázek č.
Čep ramene napínací kladky (po demontáži horního krytu)	min 2x	ano	5.1
Lanko spojky pohonu žacího disku - na vstupu do bowdenu - na výstupu ze seřizovacího šroubu	min 2x min 2x	ano ano	
Ložiska pojezdových kol	dle potřeby	ano	5.2

Obrázek 5: Mazací místa

Obrázek 5.1: Čep ramene napínací kladky



Obrázek 5.2: Ložiska pojezdových kol



6.2 Dotážení šroubových spojů.

Kontrolujte dotážení šroubových spojů. Před každým použitím stroje zkontrolujte dotážení a míru opotřebení hlav šroubů, upevňujících nože v horním disku a též šroub, upevňující opěrný kotouč na hřídel náhonu.

6.3 Výměna a ostření pracovních nožů.

Pokud dojde k opotřebení břitů pracovních nožů, nebo k poškození nožů, způsobující vibrace stroje, je nutné břitů znovu obnovit, nebo nože vyměnit.

⚠ **Stroj musí stát na pevné podložce a musí být zajištěn tak, abyste měli dobrý přístup k noži a nedošlo k neočekávanému samovolnému pohybu stroje.**

⚠ **Při demontáži nožů dbejte zvýšené opatrnosti. Břité nože jsou ostré. Chraňte ruce pracovními rukavicemi.**

⚠ **Motor musí být vypnutý a koncovka kabelu k zapalovací svíčke sejmutá !**

1. Podržte žací disk, aby se neotáčel. Klíčem č.17 a imbus klíčem č.6 demontujte šroubové spojení nože.
2. Nůž vyjměte, srovnejte ostří a nabruste břit. Sklon nabroušeného ostří by měl být 30° vzhledem k spodní rovině nože.

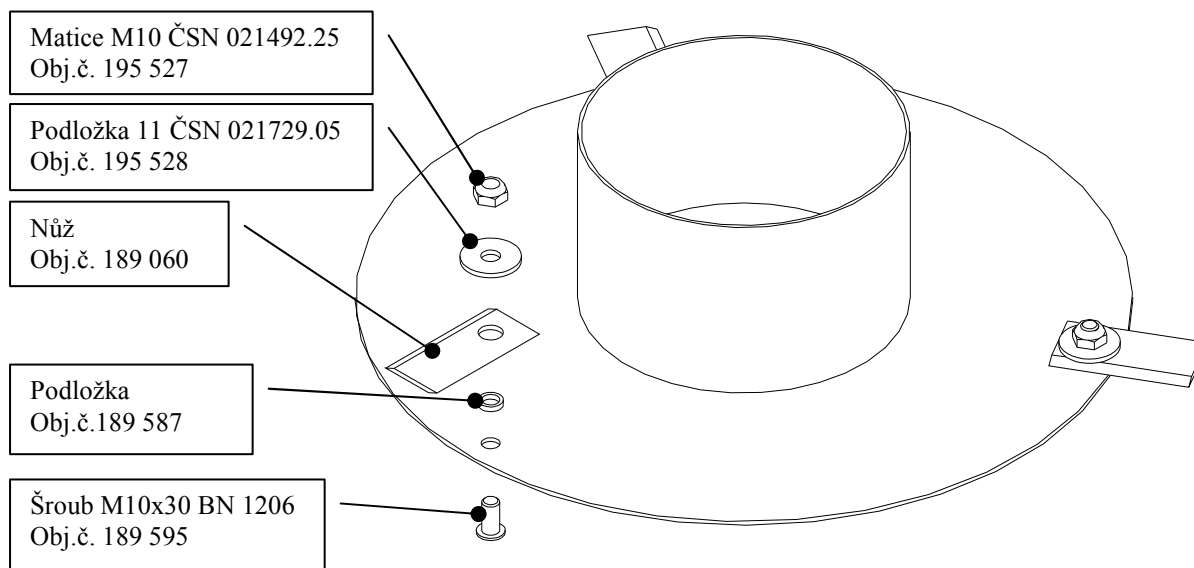
⚠ **Je-li nůž značně opotřebený nebo ohnutý, musíte vyměnit vždy všechny nože na žacím disku !**

3. Zkontrolujte míru opotřebení všech součástí uchycení nožů na žací disk. Pokud jsou hlavy šroubů nebo matice nadměrně opotřebené, vyměňte je.
4. Nasaďte zpět šroub do žacího disku, nasaďte podložku, nůž, plochou podložkou. Potom našroubujte matici.
5. Podržte imbus klíčem č.6 hlavu šroubu a matici dotáhněte. Dbejte na to, aby se všechny nože volně otáčely na šroubech.

Ostří nožů je oboustranné, po opotřebení jedné strany je možné nůž otočit a využívat ostří druhé strany nože. Pokud měníte nůž, vyměňte i všechny součásti uchycení nože do žacího disku (viz obrázek 6).

Poznámka: Při jakékoliv neodborné opravě nožů bez použití originálních náhradních dílů výrobce neručí za škody způsobené strojem. Na noži je vyražen znak „VARI“, který označuje výrobce a je kontrolní značkou, že nůž je originálním náhradním dílem.

Obrázek 6: Upevnění nože na žacím disku



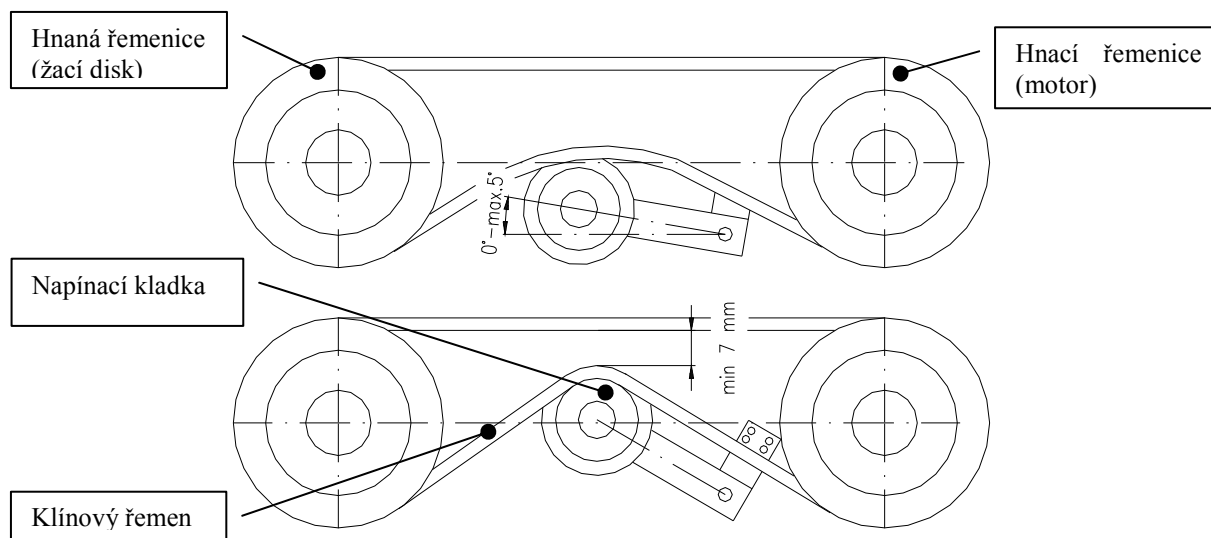
6.4 Výměna klínového řemene a nastavení napínací kladky.

Výměnu klínového řemene provádějte dle opotřebení řemene (popraskané boky, natržený řemen, opotřebené boky až na nosná vlákna řemene, „vytahaný“ řemen) nebo maximálně po cca 100 hodinách provozu. Za maximálně protažený řemen se považuje u tohoto stroje takový, který má vzdálenost mezi vnitřními plochami řemene (při zmáčknutí páčky spojky pohonu žacího disku) menší než 7 mm. Postup výměny je následující:

- a) Vypusťte benzín z nádrže motoru. Demontujte páčku akceleratoru (2x klíč č.8) z řídítek. V žádném případě nedemontujte bowden z ovládání na motoru!
 - b) Vyšroubujte tři pojistné matice (klíč č.13) na přírubě motoru a motor vytáhněte směrem nahoru z rámu stroje. Nikdy nepoužívejte násilí při vysouvání motoru z rámu!
- ⚠ Motor nikdy nepokládejte na bok. Olej by mohl natéct do výfuku nebo do čističe vzduchu. Položte jej spodní přírubou nejlépe na dva trámky vysoké minimálně 7 cm.**
- c) Demontujte horní kryt (klíč č.8, č.10). Demontujte šroub s maticí před hnanou řemenicí (viz obrázek 5.1) (klíč č. 10). Sejměte starý klínový řemen a vyměňte jej za nový. Označení klínového řemene je **GATES A48 BareBack**. Je možno použít ekvivalentní klínový řemen od jiných firem v rozměru A13x1220 Li (Li = vnitřní délka). Řemen však musí být v provedení bez pryže na bocích! Jen toto provedení řemene zaručuje, že rozběh pohonu nože je při zapínání spojky plynulý.
- ⚠ Při použití jiného provedení řemene, než je výše uvedeno, výrobce stroje neručí za plnou a správnou funkci převodu !**
- d) Nasadte zpět motor a přišroubujte jej třemi pojistnými maticemi s plochými podložkami. Navlékněte klínový řemen do drážky v hnací řemenici (na motoru). Na řídítka našroubujte páčku akceleratoru.

- e) Zkontrolujte chod napínací kladky. Při úplně zmáčkuté ovládací hrazdě musí kladka dostatečně napínat řemen (pružina na lanku musí být prodloužená asi o 5 mm oproti volnému stavu). Upravte případně pomocí seřizovacího šroubu (viz obrázek 8). Při vypnuté ovládací hrazdě musí být kladka odkloněna od podélné osy stroje 5° (viz obrázek 7) a lanko v bowdenu napínací kladky musí být bez vůle. Vodící plechy na pravé straně stroje musí být rovnoběžné s napanutým klínovým řemenem a v minimální . Vzdálenost dna napínací kladky od hřbetu klínového řemene musí být 1-2 mm..
- f) Namontujte šroub s maticí před hnanou řemenicí. Namontujte kryt klínového řemene.

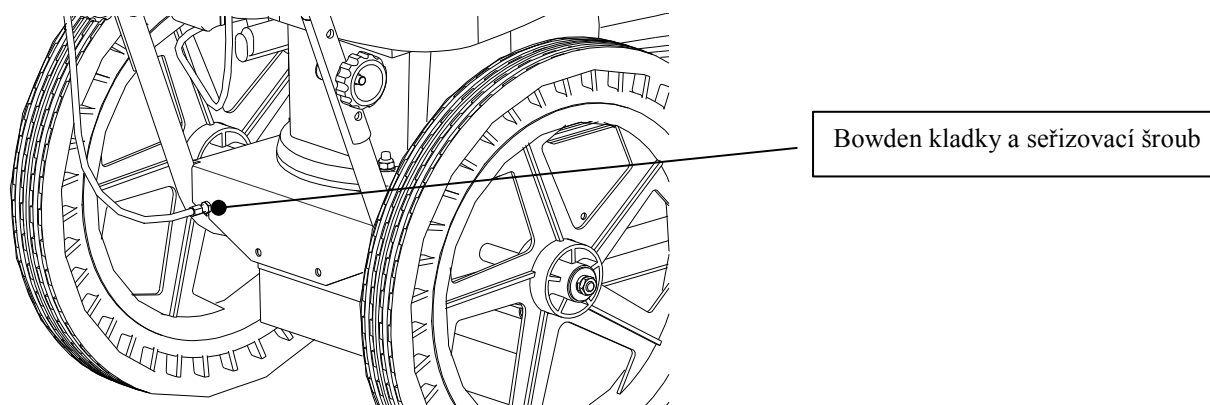
Obrázek 7: Nastavení napínací kladky a maximální protažení klínového řemene



6.5 Lanko napínací kladky a řešení problémů pohonu .

Aby byly zaručeny nízké ovládací síly na páčkách, ovládajících zapínání pohonů, namažte lanka v bowdenech nejméně 2x za sezónu některým z olejů v rozprašovači (např. SILKAL,MD Spray,WD40). Pro správnou funkci stroje je nutné i správné seřízení ovládacích prvků pohonů. Pokud by byl seřizovací šroub plně vyšroubován a bylo by potřeba napsat klínový řemen, lze zaháknout pružinu na lanku do předního otvoru na ramenu napínací kladky.

Obrázek 8: Bowden a seřizovací šroub.



6.6 Řešení problémů pohonu

Problém	Příčina	Odstranění závady
Žací disk se netočí	Napínací kladka dostatečně nenapíná řemen	Seříd'te napínací kladku pomocí seřizovacího šroubu (viz obrázek 8)
	Vypadlé lanko z páky napínací kladky	Lanko nasad'te zpět
	Klínový řemen spadl za napínací kladku nebo z řemenice	Řemen nasad'te zpět
	Došlo k přetržení klínového řemene	Řemen vyměňte za nový
	Nadměrné protažení řemene (viz obrázek 7)	Řemen vyměňte za nový
Prokluzování pohonu žacího disku	Napínací kladka dostatečně nenapíná řemen	Seříd'te napínací kladku pomocí seřizovacího šroubu (viz obrázek 8.)

Pro dotažení matic použijte dvou klíčů č.10 nebo č.9 . Pokud již krok seřizovacího šroubu nestačí, lze háček pružiny na lanku zaháknout v ramenu kladky do otvoru pro vratnou pružinu.

6.7 Tabulka servisních úkonů.

Úkon	V sezóně	po sezóně
Kontrola stavu oleje v motoru	před každým dalším použitím	*
Kontrola vzduchového filtru motoru	před každým dalším použitím	kontrola
Kontrola nožů-upevnění a neporušenost	před každým dalším použitím, **	kontrola
Kontrola upevnění opěrného kotouče a horního disku na hřídeli	před každým dalším použitím, **	kontrola
Kontrola neporušenosti horního a spodního disku	před každým dalším použitím, **	kontrola
Kontrola napnutí klínového řemene	dle potřeby	kontrola
Kontrola stavu klínového řemene	dle potřeby	kontrola, ***
Vyčištění ložisek kol a výměna mazacího tuku	-	ano
Vyčištění stroje od nečistot a zbytků porostu	vždy po ukončení práce	ano

* - intervaly výměny oleje viz návod k používání motoru

** - v případě poškození (i při sečení) – praskliny, ohnutí, zlomení atp.- ihned oprava !

*** - nebo výměna po cca 100 hodinách

6.8 Mytí a čištění stroje.

⚠ Při čištění a mytí stroje postupujte tak, abyste dodrželi platná ustanovení a zákony o ochraně vodních toků a jiných vodních zdrojů před jejich znečištěním nebo zamořením chemickými látkami.

⚠ Nikdy nemyjte motor proudem vody! Při nastartování by mohlo dojít k poruše elektrické výbavy motoru.

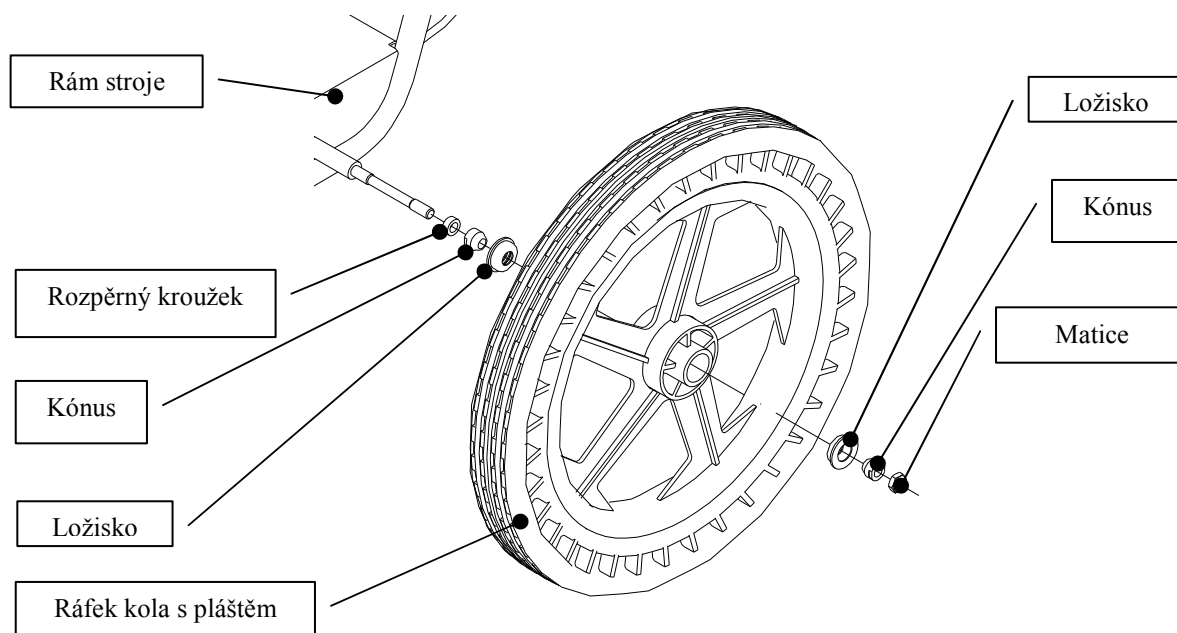
Po sezóně odstraňte ze stroje všechny nečistoty a zbytky rostlin. Zkontrolujte neporušenost pracovních nožů, nabruste břity nožů (případně nože vyměňte) a nakonzervujte je konzervačním olejem. Pojezdová kola jednou za sezónu demontujte z nápravy, vyčistěte je a namažte ložiska kol novou náplní plastického maziva.

⚠ Motor musí být vypnutý a koncovka kabelu k zapalovací svíčke sejmutá !

Postup demontáže, promazání a montáže kola:

- Podložte stroj tak, aby se kola volně otáčela. Stroj musí být zajištěn proti samovolnému pohybu.
- Demontujte matici a vnější kónus klíčem č. 15. Kolo sundejte z osy.
- Vymáčkněte ložiska z náboje v plastovém ráfku. Vymyjte je od nečistot a starého maziva.
- Naplňte vnitřek ložisek novým mazivem (např. pro vodní čerpadla) a namáčkněte je zpět do náboje v plastovém ráfku kola. Namažte též vnitřní a vnější kónusy.
- Nasaďte zpět kolo a našroubujte vnější kónus. Našroubujte matici a dotáhněte kónus proti matici tak, aby se kolo volně otáčelo, ale nemělo velkou stranovou vůli.

Obrázek 9: Ložisko pojezdového kola – rozpad dílů



6.9 Skladování stroje.

Před delším skladováním očistěte stroj od veškerých nečistot a rostlinných zbytků. Opravte poškozená místa na barvených dílech stroje. Při delším odstavení stroje nakonzervujte nože na žacím disku. Zamezte nepovolaným osobám v přístupu ke stroji. Chraňte stroj proti povětrnostním vlivům, ale nepoužívejte neprodyšné ochrany kvůli možnosti zvýšené koroze pod ní.

6.10 Likvidace obalů a stroje po skončení životnosti.

Po vybalení stroje jste povinen provést likvidaci obalů s využitím druhotných surovin, dle zákona o odpadech č. 185/2001Sb. (případně dalších novelizací) a s ohledem na vyhlášky místně příslušných městských nebo obecních úřadů.

Při likvidaci stroje po skončení životnosti doporučujeme postupovat následujícím způsobem:

1. Ze stroje demontujte všechny díly, které se dají ještě využít.
2. Demontujte díly z plastů a z barevných kovů. Odstrojený zbytek stroje a demontované díly zlikvidujte dle zákona č. 185/2001Sb. (případně dalších novelizací) a s ohledem na vyhlášky místně příslušných městských nebo obecních úřadů.

7 Pokyny pro objednávání náhradních dílů

Při objednávání náhradních dílů uvádějte pro snazší identifikaci následující údaje.

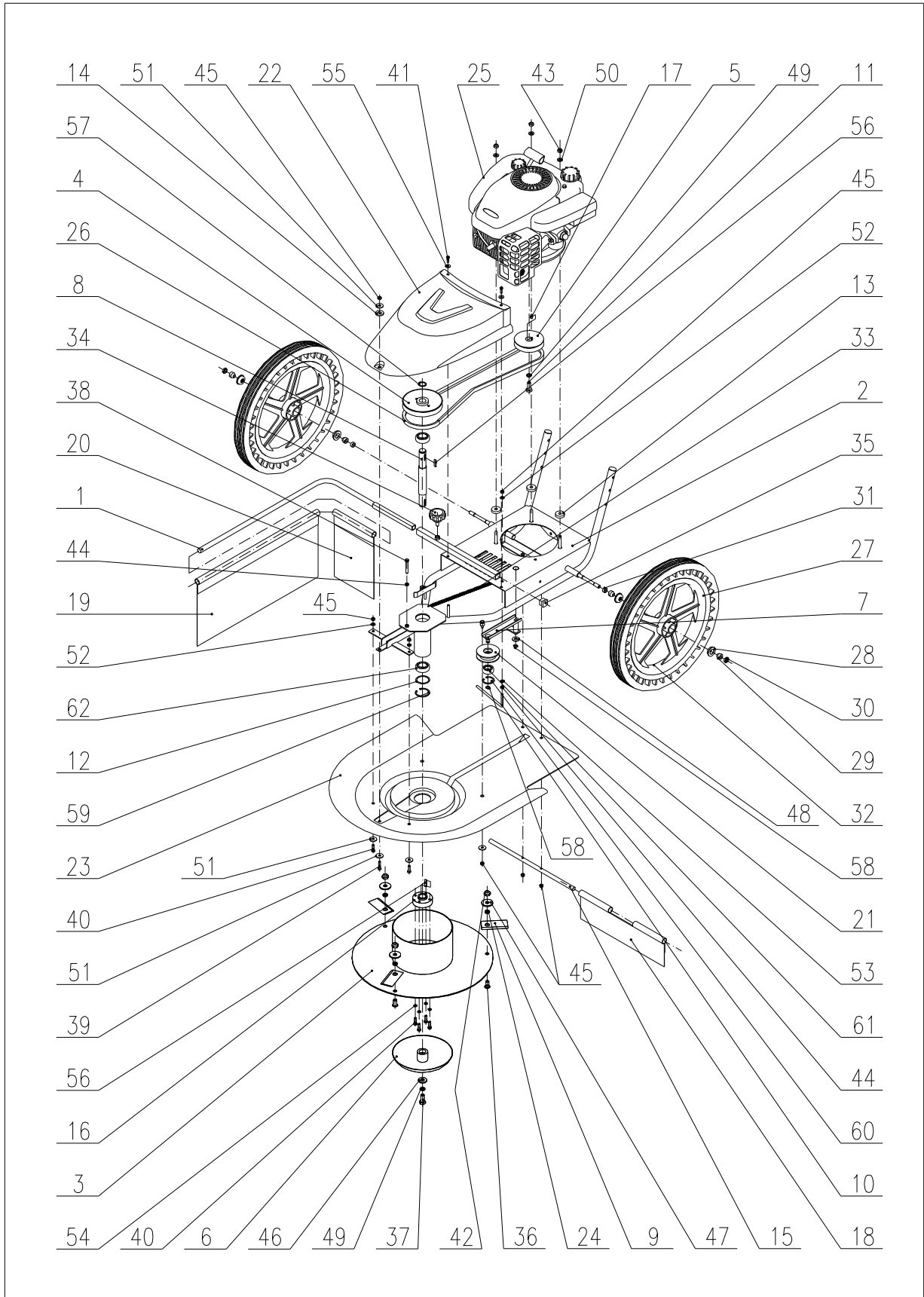
1. typ stroje, typ motoru, výrobní číslo a rok výroby stroje
2. výrobcem v seznamu součástí určené objednací číslo a jeho název
3. počet objednávaných kusů u každé položky zvlášť
4. přesnou adresu, popřípadě telefonní číslo, číslo faxu či e-mailovou adresu
5. pokud si nebudete jisti svou správnou identifikací součásti, zašlete poškozenou součást buď nejbližšímu servisnímu středisku, nebo výrobcí
6. veškeré součásti objednávejte v nejbližším servisním středisku, nebo u Vašeho prodejce

V případě jakýchkoliv nejasností ohledně náhradních dílů, nebo při technických problémech odpoví na Vaše dotazy pracovníci obchodního, servisního nebo technického oddělení VARI, a.s.

8 Adresa výrobce

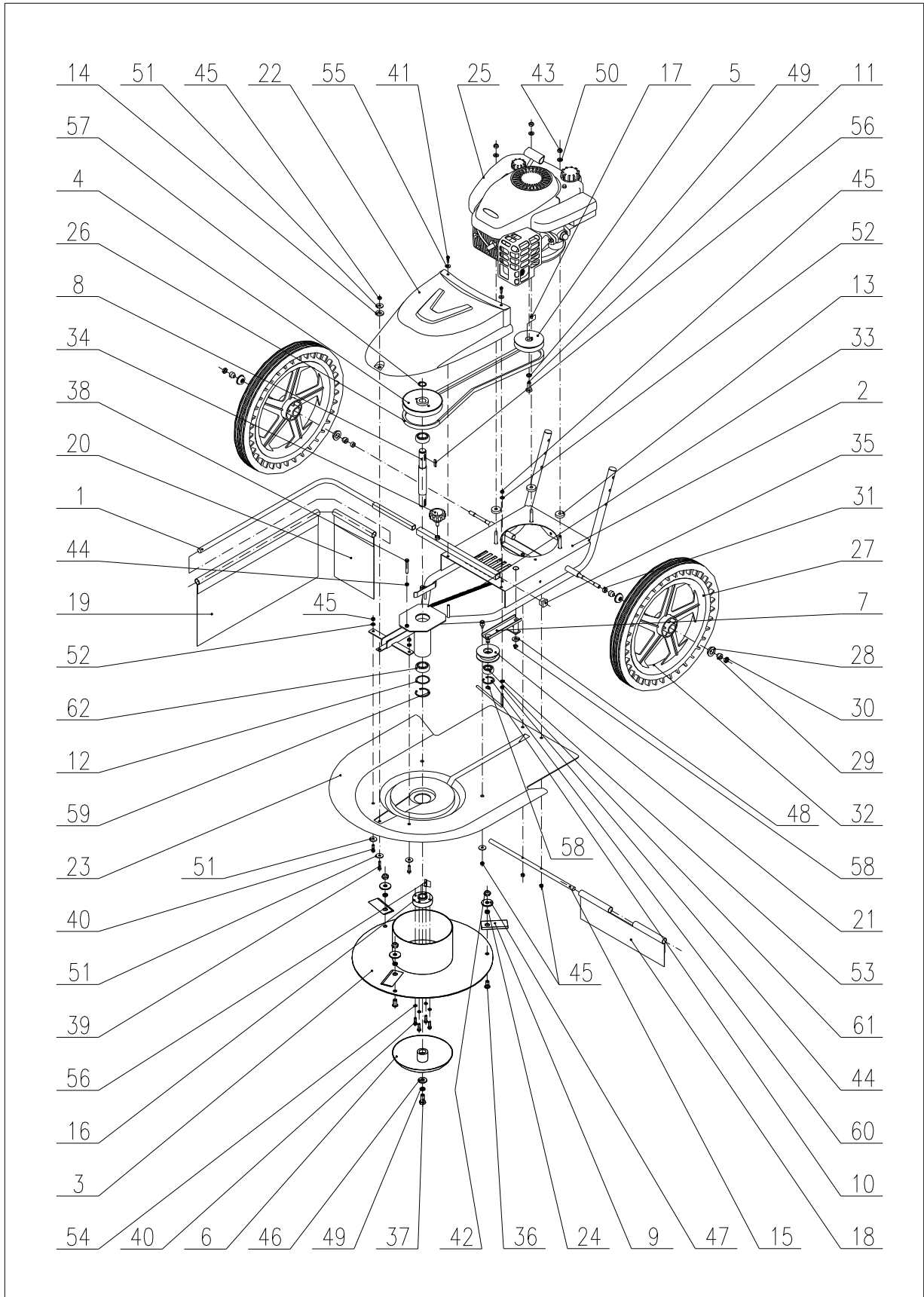
VARI,a.s.	telefon:	(+420) 325 607 111
Opolanská 350	fax:	(+420) 325 607 264
Libice nad Cidlinou	e-mail:	vari@vari.cz
ČESKÁ REPUBLIKA	internet:	www.vari.cz
289 07		

9 Seznam součástí.



Hlavní sestava

Poz.	Název	Rozměr	Výkres - Norma	Obj. číslo	Ks
1	Držák plenty úplný		22 9 1456 005	169 016	1
2	Rám svařený		22 9 1536 044	189 100	1
3	Disk žací 520		22 9 3182 026	189 103	1
4	Řemenice hnaná		22 9 3325 016	195 008	1
5	Řemenice hancí pr.83 mm		22 9 3325 022	189 104	1
6	Kotouč opěrný		22 9 5025 008	195 025	1
7	Rameno kladky-svařenec		2 293 330 009	189 022	1
8	Hřídel náhonu diskové sekačky		32 0 3822 021	189 101	1
9	Nůž		32 0 6030 009	189 060	3
10	Doraz s vedením řemene		32 0 8644 003	195 039	1
11	Šroub W3/8"		32 0 9016 057	105 011	1
12	Vymezovací podložka		32 0 9220 024	110 012	3
13	Podložka distanční		32 0 9220 222	189 074	3
14	Podložka pryžová		32 0 9220 230	189 105	1
15	Držák plenty		32 0 9320 043	195 029	1
16	Náboj žacího disku		32 0 9320 067	189 102	1
17	Pero 1)		32 0 9516 004	105 007	1
17	Pero 2)		32 0 9516 001	104 012	1
18	Plenta		632 0 1840 067	195 542	1
19	Plenta dlouhá		632 0 1840 070	189 595	1
20	Plenta krátká		632 0 1840 071	189 596	1
21	Kladka ADELA		632 0 3325 040	189 586	1
22	Kryt řemene mulčovače		632 0 8545 015	182 502	1
23	Kryt spodní Líza		632 0 8545 043	189 597	1
24	Podložka 14		632 0 9220 205	189 061	3
25	Motor 1)		Tecumseh CENTURA 55	189 600	1
25	Motor 2)		Honda GCV 135	189 602	1
26	Klínový řemen	A48 BareBack	GATES	189 599	1
27	Kolo	pr. 410x50 , ET-6923	ETOP Púchov	195 548	2
28	Ložisko		BERNARDI MOZZI MOTOR	195 512	4
29	Konus		BERNARDI MOZZI MOTOR	195 510	4
30	Matice	3/8"-26x9	BERNARDI MOZZI MOTOR	195 511	2
31	Rozpěrný kroužek	15x6	BERNARDI MOZZI MOTOR	195 509	2
32	Krytka do děr	13-9-6,4 - serie "B"	EUROPLAST	189 598	2
33	Pružina	TZ 0,8x8,8x95,2x100	FEVOZ Slavičín	189 516	1
34	Hvězdice plastová	M8x20 , pr.50 typ "J"	EUROPLAST	171 525	1
35	Zátka čtvercová	056-20x20	SUNAP Neratovice	169 506	1
36	Šroub	M10x20 BN 1206	BOSSARD	189 594	3
37	Šroub	M10x1x25 (8.8)	ČSN EN 28676	137 501	1
38	Šroub	M6x45	ČSN 02 1110.25	195 522	1
39	Šroub	M6x25	ČSN 02 1103.25	171 532	1
40	Šroub	M6x20	ČSN 02 1103.25	189 551	6
41	Šroub	M5x16	ČSN 02 1103.25	182 515	2
42	Matice	M10	ČSN 02 1492.25	195 527	3

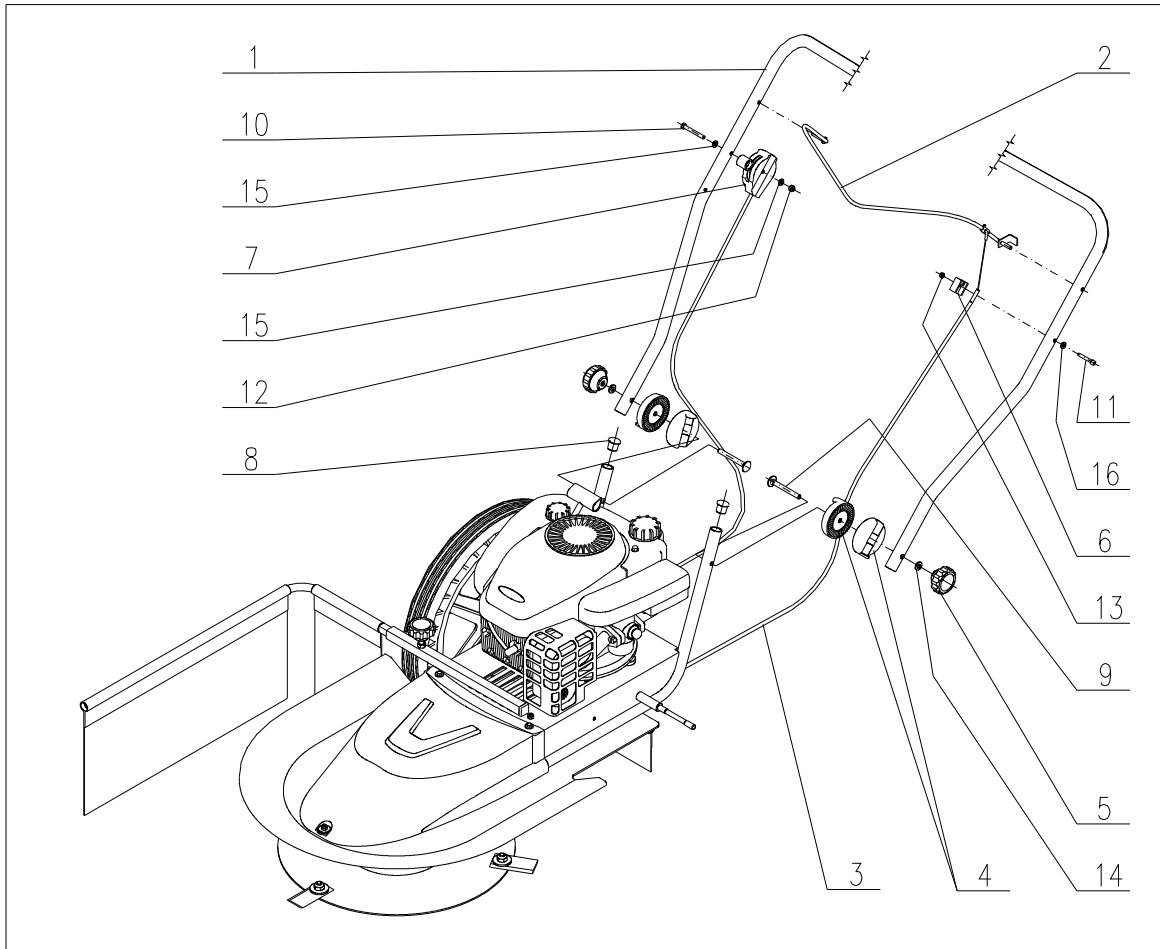


pokračování

Hlavní sestava					
Poz.	Název	Rozměr	Výkres - Norma	Obj. číslo	Ks
43	Matice	M8	ČSN 02 1492.25	104 622	3
44	Matice	M6	ČSN 02 1401.25	1800141	2
45	Matice	M6	ČSN 02 1492.25	168 516	8
46	Podložka	11	ČSN 02 1729.05	195 529	1
47	Podložka	11	ČSN 02 1727.15	195 528	3
48	Podložka	10,5	ČSN 02 1702.15	131 518	1
49	Podložka	10,2	ČSN 02 1740.05	106 530	1
50	Podložka	8,4	ČSN 02 1702.15	131 517	3
51	Podložka	6,6	ČSN 02 1727.15	169 508	6
52	Podložka	6,4	ČSN 02 1702.15	189 571	3
53	Podložka	6,4	ČSN 02 1745.05	6521602	1
54	Podložka	6,1	ČSN 02 1740.05	6510920	4
55	Podložka	5,5	ČSN 02 1729.05	195 531	2
56	Pero	5e7x5x25	ČSN 02 2562	189 574	2
57	Pojistný kroužek	20	ČSN 02 2930	110 515	1
58	Pojistný kroužek	10	ČSN 02 2930	6021519	2
59	Pojistný kroužek	42	ČSN 02 2931	136 506	1
60	Pojistný kroužek	35	ČSN 02 2931	126 503	1
61	Ložisko	6300 2RS	ČSN 02 4630	189 585	1
62	Ložisko	6004 2RS	ČSN 02 4630	9943158	2

Poznámka:

- 1) Díl je určen pro diskovou sekačku DS-520
- 2) Díl je určen pro diskovou sekačku DS-520H



Řídítka					
Poz.	Název	Rozměr	Výkres - Norma	Obj. číslo	Ks
1	Madlo řidítek		32 0 8045 053	195 046	1
2	Hrazda ovládací		22 9 8058 011	195 047	1
3	Bowden kladky		632 0 8074 027	189 509	1
4	Kloub řidítek			195 551	4
5	Hvězdice plastová průchozí	M8-pr.50 "JJW"	EUROPLAST	189 521	2
6	Vedení bowdenu	MEP 10876103		189 519	1
7	Páčka plynu 1)	ACP 400		189 517	1
7	Páčka plynu 2)	AE653H		183 532	1
8	Zátka kruhová	085-068 22x1-2,5		189 524	2
9	Šroub	M8x70	ČSN 02 1319.25	195 552	2
10	Šroub	M6x50	ČSN 02 1101.25	195 521	1
11	Šroub	M5x35	ČSN 021143.55	189 558	1
12	Matice	M6	ČSN 02 1492.25	168 516	1
13	Matice	M5	ČSN 02 1401.25	195 554	1
14	Podložka	8,4	ČSN 02 1702.15	131 517	2
15	Podložka	6,4	ČSN 02 1702.15	189 571	2
16	Podložka	5,3	ČSN 02 1702.15	189 581	1

Poznámka:

- 1) Díl je určen pro diskovou sekačku DS-520
- 2) Díl je určen pro diskovou sekačku DS-520H