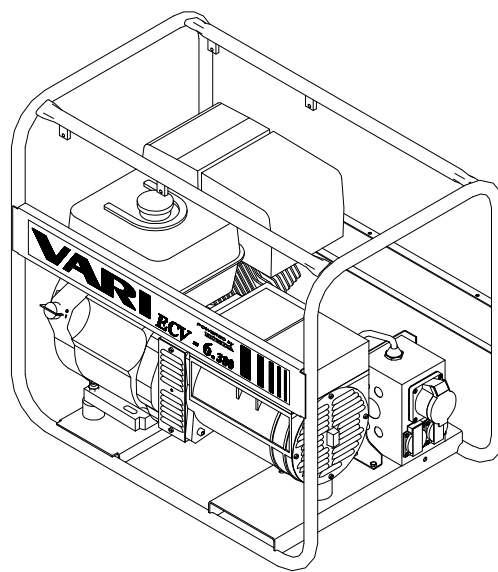
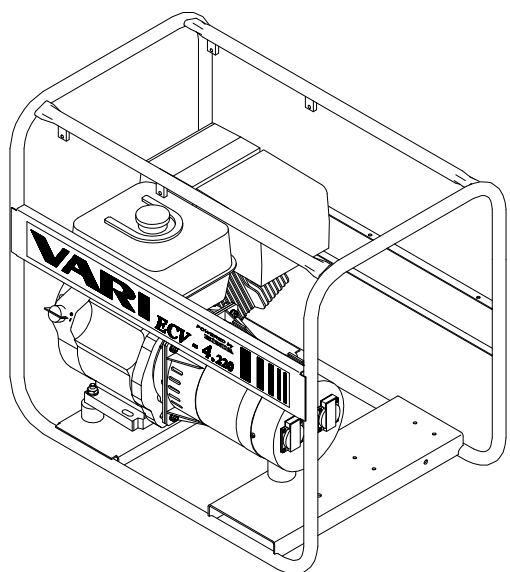


VARI®

Elektrocentrála

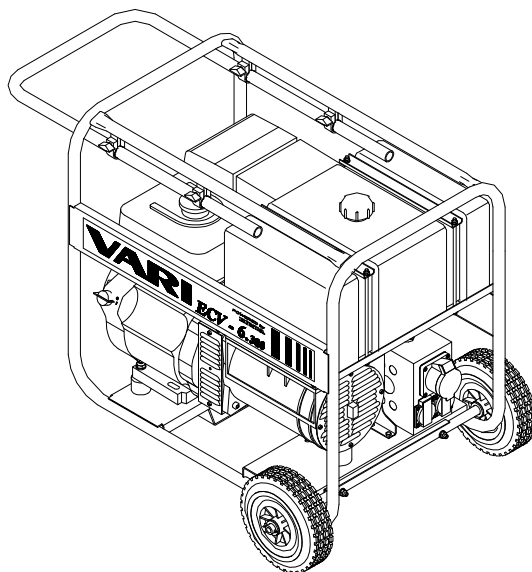
ECV-4.220

ECV-6.380



Záložní zdroj

ECV-6.380



Návod k používání

2007

Obsah

1	Základní informace.....	3
2	Úvod.....	4
2.1	Základní upozornění.....	4
3	Bezpečnost provozu.....	5
3.1	Bezpečnostní předpisy.....	5
3.2	Bezpečnostní piktogramy.....	7
3.3	Deklarované a garantované hodnoty hluku a vibrací.....	8
4	Použití, technické údaje, technický popis stroje.....	8
4.1	Použití stroje.....	8
4.2	Technické údaje.....	8
5	Návod k používání.....	8
5.1	Sestavení elektrocentrály ECV-4.220 (ECV-6.380).....	8
5.2	Sestavení záložního zdroje ECV-6.380.....	9
5.3	Nadstandardní výbava elektrocentrál ECV-4.220 a ECV-6.380.....	11
5.3.1	Montáž nadstandardní výbavy.....	11
5.4	Uvedení elektrocentrály do provozu.....	16
5.4.1	Kontrola před spuštěním.....	16
5.4.2	Startování motoru.....	16
5.4.3	Použití elektrocentrály.....	16
5.4.4	Vypínání motoru.....	17
5.5	Údržba, ošetřování a skladování.....	17
5.6	Likvidace obalů a stroje po skončení životnosti.....	18
6	Pokyny pro objednávání náhradních dílů.....	18
7	Adresa výrobce.....	18
8	Seznam součástí.....	19
9	Záruční list.....	26

Text a ilustrace c 2003 VARI,a.s.

číslo publikace **VL-095-2004**

Letopočet uvedený na titulní straně je rokem tisku návodu

1 Základní informace.

⚠ **Vybalení stroje a instruktáž požadujte u svého prodejce.**

Poznamenejte si následující informace týkající se Vašeho stroje. Tyto informace je nutné znát při objednávání náhradních dílů.

Doporučujeme Vám vyhotovit si kopii této stránky s vyplněnými údaji o koupi stroje pro případ ztráty nebo krádeže originálu.

Typové označení	ECV-4.220	ECV-6.380
Typ motoru	Honda GX270VSD7	GX390VSD4
Typ generátoru	Meccalte AR1105 B925,4	Meccalte TR1-130/2
Výrobní číslo stroje/rok výroby	/	/
Výrobní číslo motoru		
Výrobní číslo generátoru		
Datum dodání (prodeje)		
Dodavatel		
Adresa		
Telefon/fax/e-mail/internet		

Vaše poznámky:

Výrobce **si vyhrazuje** právo na technické změny a inovace nemající vliv na funkci a bezpečnost stroje. Tyto změny a inovace se nemusí projevit v textu nebo obrázcích v tomto návodě k používání.

2 Úvod.

Vážený zákazníku a uživateli !

Děkujeme Vám za důvěru, kterou jste nám prokázal koupí našeho výrobku. Stal jste se majitelem stroje ze široké škály strojů a nářadí systému zahradní, farmářské, malé zemědělské a komunální techniky, vyráběné firmou **VARI**,a.s. .

Elektrocentrály **ECV-4.220** a **ECV-6.380** navazují na nejmenší typ elektrocentrály **ECV-2.220**, která si získala oblibu u zákazníků zejména díky velice snadné obsluze a úspornému a tichému motorům HONDA. Na konci ucelené řady elektrocentrál, vyráběných firmou VARI,a.s., stojí záložní zdroj **ECV-6.380**.

Pročtěte si, prosím, důkladně tento návod k používání. Pokud se budete řídit pokyny zde uvedenými, bude Vám náš výrobek sloužit spolehlivě po řadu let.

2.1 Základní upozornění.

Uživatel **je povinen** seznámit se s tímto návodem k používání a dbát všech pokynů pro obsluhu stroje, aby nedošlo k ohrožení zdraví a majetku uživatele, jakož i jiných osob.

Bezpečnostní pokyny uvedené v tomto návodu nepopisují veškeré možnosti, podmínky a situace, které se mohou v praxi vyskytovat. Bezpečnostní faktory jako je zdravý rozum, opatrnost a pečlivost nejsou součástí tohoto návodu, ale předpokládá se, že je má každá osoba, která se strojem zachází anebo na něm provádí údržbu.

S tímto strojem smí pracovat pouze osoby duševně a fyzicky zdravé. Při profesionálním použití tohoto stroje je povinen majitel stroje zajistit obsluhu, která bude stroj používat, školení o bezpečnosti práce a provést instruktáž k ovládnání tohoto stroje a vést o těchto školeních záznamy.

Jestliže Vám budou některé informace v návodu nesrozumitelné, obraťte se **na svého prodejce** nebo přímo na výrobce stroje. Adresa a telefonní spojení na výrobce jsou uvedeny na konci tohoto návodu.

Návody k používání, kterými je tento stroj vybaven, jsou nedílnou součástí stroje. Musí být neustále k dispozici, uloženy na dostupném místě, kde nehrozí jejich zničení. Při prodeji stroje další osobě musí být návody k používání předány novému majiteli. Výrobce nenese odpovědnost za vzniklá rizika, nebezpečí, havárie a zranění vzniklá provozem stroje, pokud nejsou splněny výše uvedené podmínky.

Výrobce nenese odpovědnost za škody způsobené neoprávněným použitím, nesprávnou obsluhou stroje a za škody způsobené jakoukoliv úpravou stroje bez souhlasu výrobce.

Při práci je zejména nutné řídit se bezpečnostními předpisy, abyste se vyvarovali nebezpečí zranění vlastní osoby, osob v okolí nebo způsobení škody na majetku. Tyto pokyny jsou v návodu k používání označeny tímto výstražným bezpečnostním symbolem:



Když uvidíte v návodu tento symbol, pečlivě si přečtěte následující sdělení!

3 Bezpečnost provozu.

3.1 Bezpečnostní předpisy.

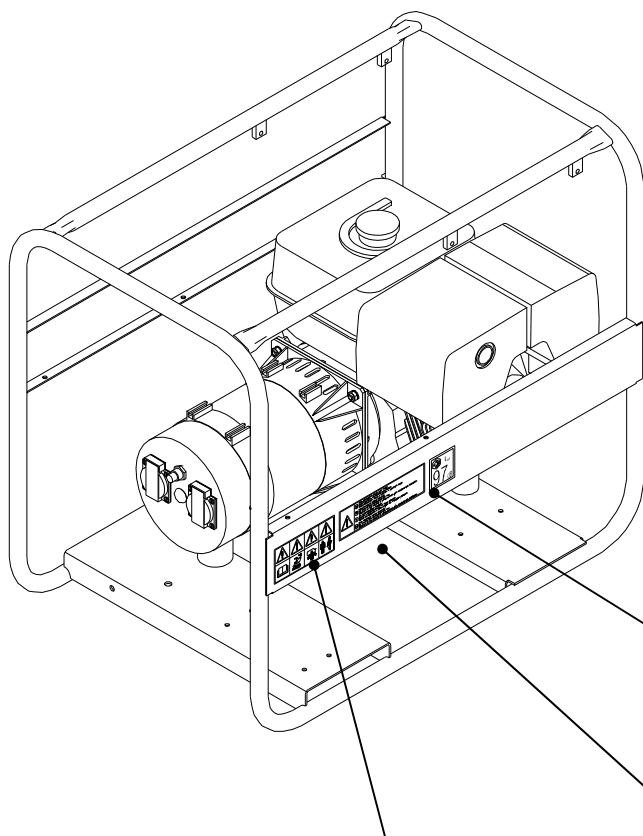
- ⚠ Tento mezinárodní bezpečnostní symbol indikuje důležitá sdělení, jež se týkají bezpečnosti. Když uvidíte tento symbol, buďte ostražití k možnosti úrazu vlastní osoby nebo jiných osob a pečlivě přečtěte následující sdělení.
- ⚠ Obsluha stroje musí být starší **18 let**. Je **povinna** seznámit se s návody k používání stroje a mít povědomí o obecných zásadách bezpečnosti práce.
- ⚠ Elektrocentrála nesmí být provozována v uzavřených a nevětraných prostorech, neboť motor produkuje výfukové plyny obsahující jedovatý kysličník uhelnatý a jiné zplodiny, které mohou při nadýchání způsobit ztrátu vědomí nebo smrt! Proto zajistěte účinné větrání pracovního prostoru pro dostatečný odvod spalin.
- ⚠ Před každým uvedením elektrocentrály do provozu proveďte předepsanou kontrolu. **Zabráňte tím vzniku úrazů nebo poškození stroje.**
- ⚠ Elektrocentrálu při provozu umístěte minimálně ve vzdálenosti 1m od budov či jiných objektů nebo strojů.
- ⚠ Pro dobré mazání a dodávku paliva je nezbytné, aby elektrocentrála pracovala v horizontální poloze, pokud není možné ji postavit na vodorovnou plochu, musí ji uživatel ustavit v horizontální poloze pomocí vyrovnávacích přípravků, nebo podložek a v této poloze ji dobře zajistit. Při provozu elektrocentrály na šikmé ploše může dojít k rozlévání paliva nebo vážnějšímu poškození stroje.
- ⚠ **Elektrocentrála nesmí být provozována nechráněně na dešti či sněhu.** Přístroj neustále chraňte před vlhkostí. V důsledku převrácení nebo skladování ve vlhkých prostorech může dojít k poškození generátoru nebo jeho korozi působením vlhkosti a nečistot.
- ⚠ Při chodu centrály musí být všechny ostatní osoby (zvláště pak děti) a zvířata v patřičné vzdálenosti od běžící centrály. Obsluha může pokračovat v práci až po jejich vykázaní do **bezpečné** vzdálenosti. V opačném případě hrozí nebezpečí úrazu elektrickým proudem.
- ⚠ Výfukový systém se při provozu zahřeje na velmi vysokou teplotu a tuto teplotu si udržuje ještě dlouhou dobu po vypnutí. Zabraňte proto dotyku s okolními předměty - může dojít ke vzniku požáru. Při dotyku s jakoukoliv horkou částí hrozí možnost vážných popálenin. Před transportem či uložením nechte elektrocentrálu řádně vychladnout.
- ⚠ Benzín je velice hořlavá a za určitých podmínek vysoce výbušná látka! Benzín doplňujte v dobře větraném prostoru při vypnutém motoru a zabraňte přístupu s otevřeným ohněm! Nekuřte! Dbejte na to, aby při doplňování benzínu nedošlo k jeho úniku a k potřísnění částí motoru! V opačném případě osušte potřísněné části, či vyčkejte odpaření benzínu!
- ⚠ Naučte se způsobu, jak rychle a bezpečně zastavit běžící stroj a důkladně se seznamte se všemi ovládacími prvky generátoru. Nedopusťte, aby elektrocentrálu obsluhoval člověk bez důkladného proškolení a seznámení s obsluhou.

- ⚠ **Nikdy neobsluhujte elektrocentrálu mokřýma rukama – hrozí nebezpečí úrazu el. proudem.**
- ⚠ **Nikdy nepropojujte generátor do pevné, stávající rozvodné sítě jako zálohu elektrického proudu. Případné spojování s pevným rozvodem může mít za následek požár a poranění, či smrt obsluhy.**
- ⚠ Ujistěte se, že všechny spotřebiče (včetně vedení a zásuvkových spojů), které mají být poháněny generátorem jsou v naprostém pořádku a nevykazují žádnou funkční závadu.
- ⚠ Dle ČSN ISO 8528-8 není vyžadováno uzemnění generátoru.
- ⚠ Při použití prodlužovacího vedení nesmí celková délka vedení o průřezu 1,5mm² přesahovat 60m; délka vedení o průřezu 2,5mm² nesmí přesahovat 100m.
- ⚠ Je velmi důležité seznámit se všemi funkcemi a způsoby provozu centrály. Nezkoušeným ji nedovolte provozovat. **Nikdy nepropojujte generátor do pevné, stávající rozvodné sítě jako zálohu elektrického proudu. Případné spojování s pevným rozvodem může mít za následek požár a poranění, či smrt obsluhy** - v každém případě dojde k úplnému zničení elektrocentrály.
- ⚠ Nezneužívejte stroj k jiným účelům (například k vytápění místností teplem vyzařovaným z motoru apod.) než ke kterým je skutečně určen a jak je popsáno v tomto návodu k používání.
- ⚠ Pokud není centrála v provozu, je nutné zabránit možnosti jejího uvedení do provozu neoprávněnou osobou.
- ⚠ Elektrocentrála nesmí být osvětlována přímo reflektory, ale v každém případě musí být pracovní místo opatřeno osvětlením odpovídajícím příslušným normám.
- ⚠ Veškeré kontroly a údržbářské práce provádějte za klidu centrály při odpojeném kabelu zapalovací svíčky.
- ⚠ Nikdy nesundávejte bezpečnostní kryty z elektrocentrály. **Bez těchto krytů nesmí být elektrocentrála v žádném případě provozována.** Za provozu dodržujte dostatečný odstup od všech rotujících částí.
- ⚠ **Elektrocentrála nesmí být v žádném případě provozována v prostředí s výbušnými plyny!**
- ⚠ V případě nouze, jestliže přesto dojde k zahoření nebo požáru, nesmí být v žádném případě k hašení použita voda, ale k tomu účelu určené hasicí přístroje (např. práškové).
- ⚠ Při práci s centrálou v chodu, nebo při setrvání v její blízkosti chraňte sluch vhodnými ochrannými pomůckami dle ČSN EN 352-1 (mušlové chrániče sluchu) nebo ČSN EN 352-2 (zátkové chrániče sluchu). Tyto pomůcky žádejte u svého prodejce.
- ⚠ Elektrocentrála nesmí být provozována v době od 22.00 do 6.00 hodin z důvodu rušení nočního klidu – hygienický předpis.

3.2 Bezpečnostní pictogramy.

Uživatel je povinen udržovat pictogramy na stroji v čitelném stavu a v případě jejich poškození zajistit jejich výměnu. Umístění pictogramů je stejné na všech popisovaných typech elektrocentrál.

Číslo pictogramu	Popis bezpečnostní informace
1	Štítek s výrobními údaji (je umístěn na tělese generátoru)
2	Garantovaná hladina akustického výkonu stroje
3	Před použitím stroje prostuduj návod k používání.
4	Při údržbě stroje odpoj vodiče od svíčky zapalování.
5	Zákaz provozu stroje v uzavřených a nevětraných prostorech. Nebezpečí ohrožení zdraví a života výfukovými zplodinami.
6	Nebezpečí úrazu elektrickým proudem.
7	Před doplňováním paliva vypni motor! Zákaz kouření a manipulace s plamenem! Zákaz provozování stroje v prostředí s výbušnými plyny!



VARI		Type	ECV-4.220		CE	
VARI, a.s. Libice n/C. Opolonská 350 289 07 Libice n/C. CZECH REPUBLIC		IN°	1298565200	CN°	4146	
		N°				65 kg
Type	AR1105	B925,4	Kg	18,2	Phase	1
	IP	21	J	028	Service	S1 INS.CL H
KVA	3,5	v	115/230	A	30,4/15,2	
COSPHI	1,0	Hz	50	RPM	3000	CONNECTION 1

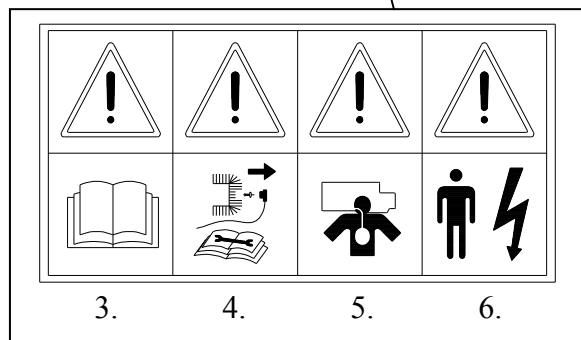
1.

VARI		Type	ECV-6.380		CE	
VARI, a.s. Libice n/C. Opolonská 350 289 07 Libice n/C. CZECH REPUBLIC		IN°	1298565201	CN°	4145	
		N°				77 kg
Type	TR1-130/2	Kg	30,8	Phase	3	
	IP	23	J	012	Service	S1 INS.CL H
KVA	5,5	v	230/400	A	13,8/7,9	
COSPHI	0,8	Hz	50	RPM	3000	CONNECTION 00

1.

	L _{WA}
97	dB

2.



	(CZ)	PŘED DOPLŇOVÁNÍM PALIVA VYPNI MOTOR ! ZÁKAZ KOUŘENÍ A MANIPULACE S PLAMENEM ! ZÁKAZ PROVOZOVÁNÍ STROJE V PROSTŘEDÍ S VÝBUŠNÝMI PLYNY !
	(GB)	STOP THE ENGINE BEFORE REFUELLING ! NO SMOKING AND FIRE MANIPULATION ! OPERATION OF THE MACHINE IN AN ENVIRONMENT WITH EXPLOSIVE GAS FORBIDDEN !
	(D)	VOR AUFTANKEN MOTOR ABSTELLEN RAUCHEN UND MANIPULIERUNG MIT FEUER VERBOTEN BETRIEB DER MASCHINE IN EINER UMWELT MIT KNALLGASEN VERBOTEN !

7.

3.3 Deklarované a garantované hodnoty hluku a vibrací.

$L_{pAeq,T} = XX,0$ dB: : časově průměrovaná emisní hladina akustického tlaku A na konvenčním pracovním místě (podle ČSN EN ISO 10 201 – provozní režim).

$L_{WA} = 97$ dB : garantovaná hladina akustického výkonu stroje (podle NV č.9/2002 Sb.)

4 Použití, technické údaje, technický popis stroje.

4.1 Použití stroje.

Elektrocentrála **ECV-4.220 (ECV-6.380)** je určena jako náhradní zdroj elektrické energie v případě, že dojde k přerušení dodávky el. proudu v rozvodné síti, nebo jako zdroj el. proudu v místech, kde není možné připojení k rozvodné síti.

Elektrocentrála je určena pouze pro přímý pohon el. spotřebičů např. vrtačky, nebo k zásobování malých objektů např. zahradních domků, **kteře nejsou připojeny k veřejné rozvodné síti**, elektrickou energií.

- ⚠ Elektrocentrála není doporučena k použití s elektronickými zařízeními jako např. televizní přijímače, Hi-Fi věže, mikropočítače apod.
- ⚠ **Před prvním použitím elektrocentrály doporučujeme zkontrolovat izolační odpor všech vinutí vůči kostře, včetně rotoru. Naměřené hodnoty musí být min. 2MΩ.**
- ⚠ **Nikdy nepropojujte generátor do pevné, stávající rozvodné sítě jako zálohu elektrického proudu. Případné spojování s pevným rozvodem může mít za následek požár a poranění, či smrt obsluhy.**

4.2 Technické údaje.

	jednotka	El.centrála ECV-4.220	El.centrála ECV-6.380	Zál. zdroj ECV-6.380
Délka	mm	775	775	793/1182*
Šířka	mm	510	510	694
Výška	mm	680	680	754
Hmotnost	kg	65	77	82
Otáčky	min ⁻¹	3000	3000	3000
Fáze		1	1 / 3	1 / 3
El. výkon (max.)	kVA	3,5	3,7 / 5,5	3,7 / 5,5
Účinnost	φ	1	1 / 0,8	1 / 0,8
Max. odběr	W	3500	3700/4400	3700/4400
Napětí	V	115/230	230/400	230/400
Proud	A	30,4/15,2	13,8/7,9	13,8/7,9
Frekvence	Hz	50	50	50
Stupeň krytí	IP	21	23	23

* se zasunutým/maximálně vysunutým madlem

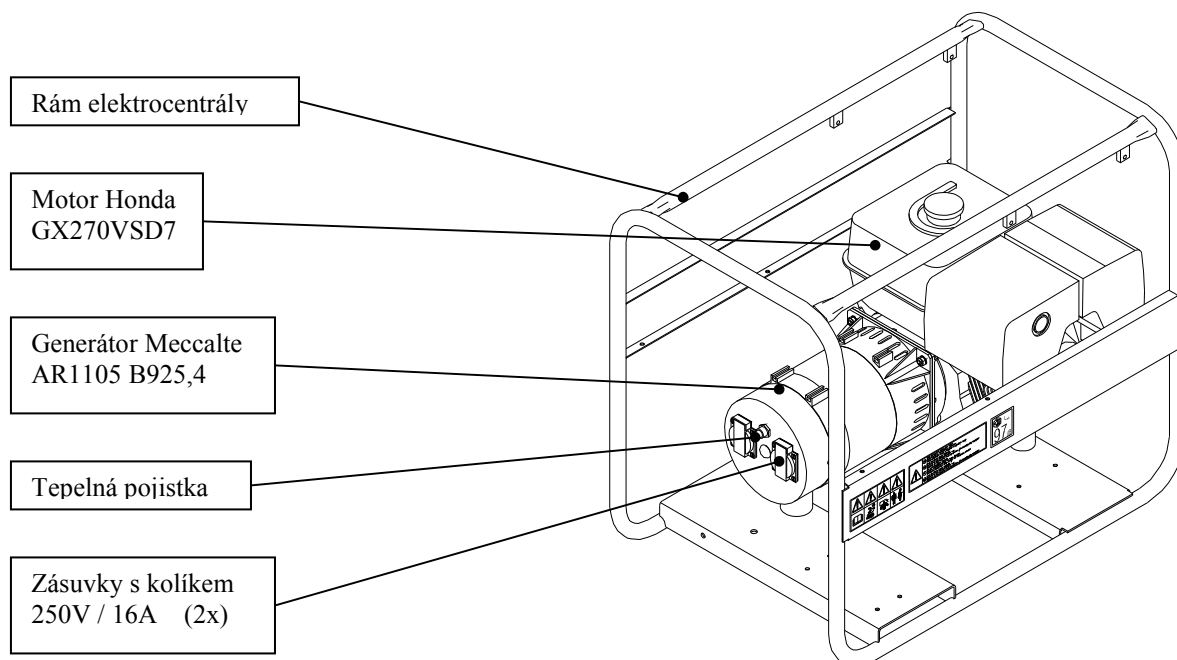
5 Návod k používání

5.1 Sestavení elektrocentrály ECV-4.220 (ECV-6.380).

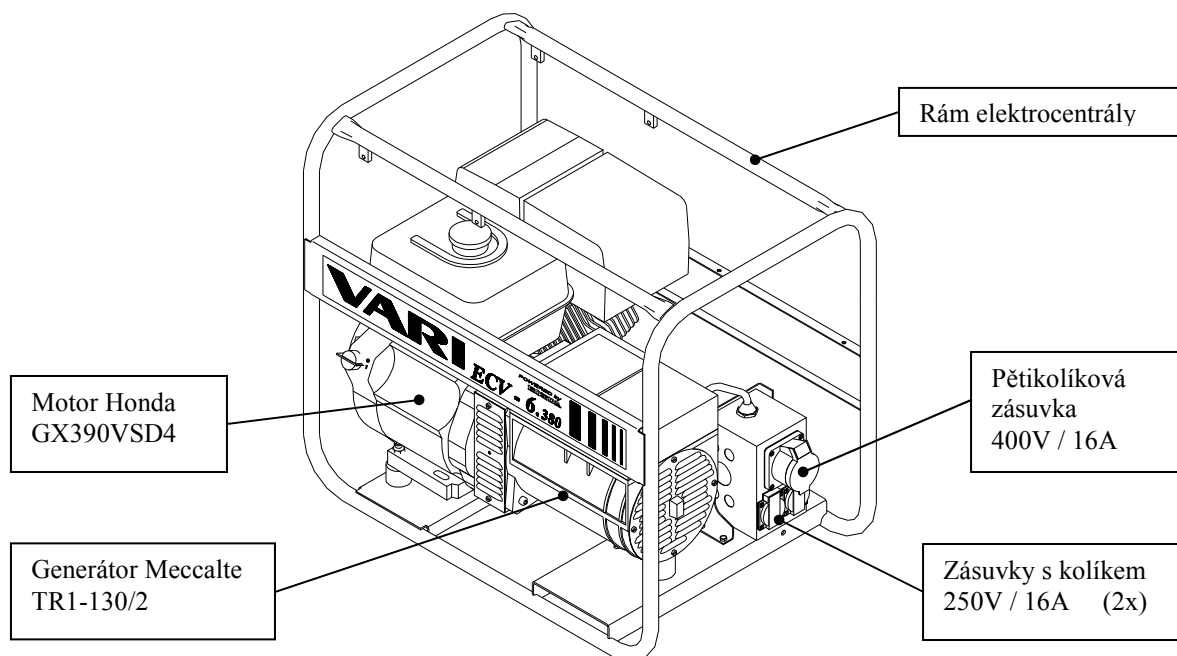
Vybalení elektrocentrály a instruktaž požadujte u svého prodejce. Elektrocentrála je dodávána sestavená a po nalití provozních náplní je připravena k použití.

⚠ Před prvním použitím stroje si důkladně prostudujte návod k používání elektrocentrály, motoru a generátoru.

Obrázek 1: Elektrocentrála ECV-4.220



Obrázek 2: Elektrocentrála ECV-6.380



5.2 Sestavení záložního zdroje ECV-6.380.

Vybalení a sestavení záložního zdroje a instruktaž požadujte u svého prodejce. Záložní zdroj je dodáván s namontovanou přídatnou nádrží a madlem. Je třeba namontovat pouze

nápravu a opěrnou nohu. Vzhledem k hmotnosti stroje doporučujeme provádět montáž ve dvou pracovnících. Při montáži záložního zdroje postupujte následovně:

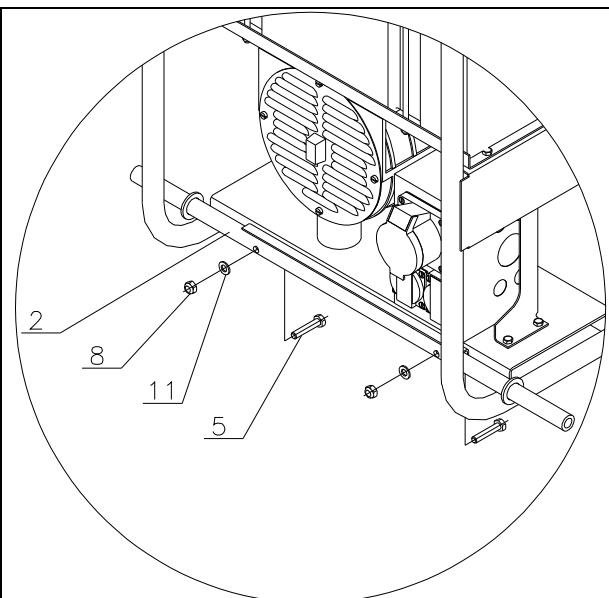
Vyjměte všechny díly z krabice, včetně vlastního stroje; náprava je přichycena lepicí páskou k rámu stroje

Seznam vložených dílů:	(1) – Náprava	1ks
	(2) – Kolo 546202 (Ø220/Ø20)	2ks
	(3) – Opěrná noha	1ks
	(4) – Šroub M8x35 ČSN 02 1103.25	2ks
	(5) – Šroub M6x16 ČSN 021103.25	4ks
	(6) – Matice M8 ČSN 02 1492.25	2ks
	(7) – Matice M6 ČSN 02 1492.25	4ks
	(8) – Podložka 21 ČSN 02 1702.15	2ks
	(9) – Podložka 8,4 ČSN 02 1702.15	2ks
	(10) – Podložka 6,4 ČSN 02 1702.15	4ks
	(11) – Závlačka 4x32 ČSN 02 1781.05	2ks

I.

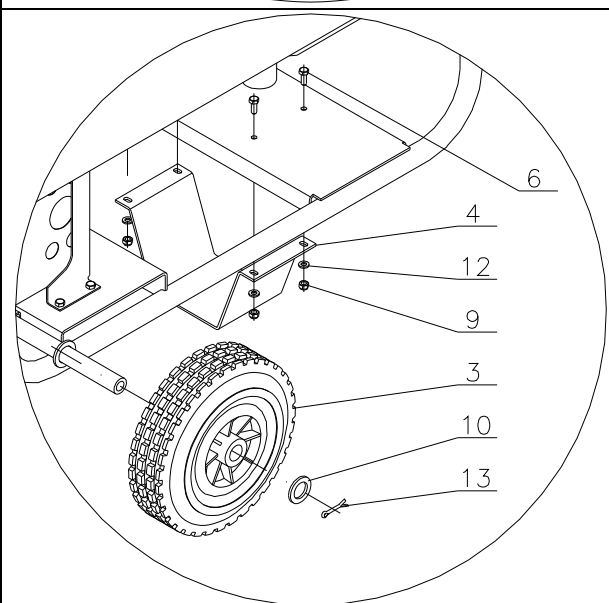
Před montáží nápravy a opěrné nohy doporučujeme podložit elektrocentrálu napříč dvěma trámky o průřezu min. 10x10cm dlouhými 60cm tak, aby byl volný přístup k oběma příčkám pod generátorem i motorem.

K příčce pod generátorem přiložte *nápravu* (2) a přišroubujte ji pomocí *šroubů* (5), *podložek* (11) a *matic* (8). Šroubové spoje řádně utáhněte.



II.

Konce nápravy namažte plastickým mazivem (např. LV2-3), nasuňte *kola* (3), *podložky* (10) a zajistěte *závlačkou* (13). Zespodu příčky pod motorem přiložte *opěrnou nohu* (4) a přišroubujte ji pomocí 4ks *šroubů* (6), 4ks *podložek* (12) a 4ks *matic* (9). Šroubové spoje řádně utáhněte.

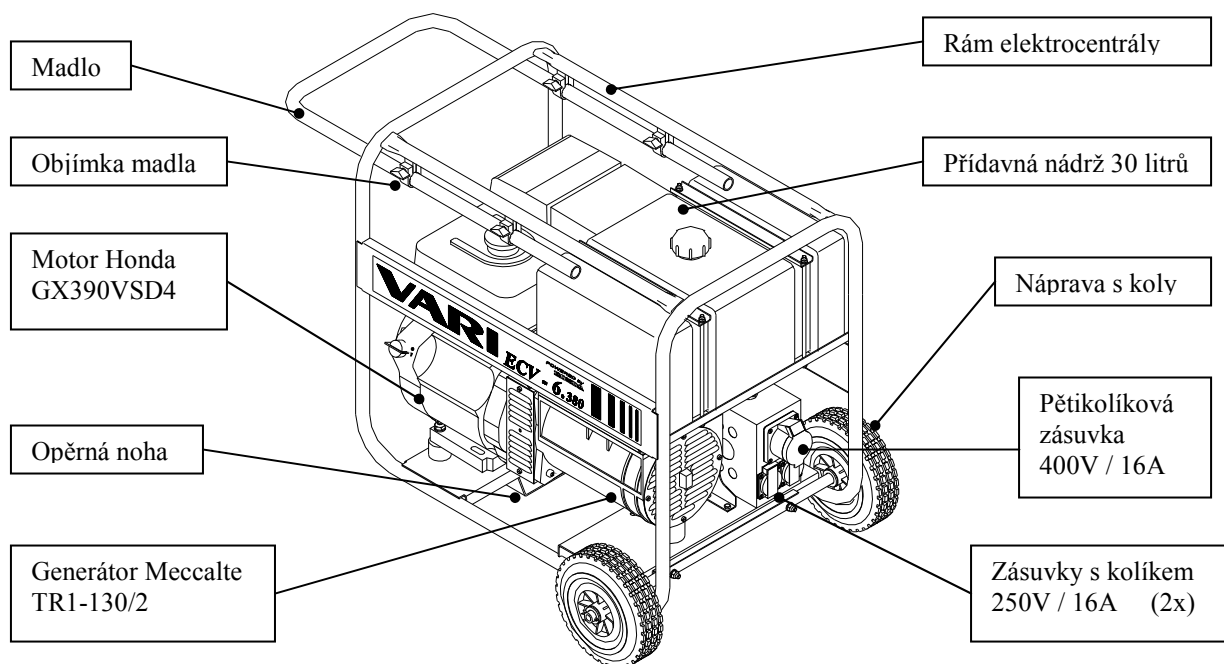


III.

Povolte ovládací elementy na objímkách madla a vysuňte jej do požadované vzdálenosti (všechny čtyři objímky musejí obepínat madlo celou svoji plochou). Ovládací elementy utáhněte.

- ⚠ **Před prvním použitím stroje si důkladně prostudujte návod k používání elektrocentrály, motoru a generátoru.**
- ⚠ **Na záložním zdroji je zapojena pouze přídavná nádrž. Jelikož nádrž na motoru nemá palivový uzávěr, nikdy nelijte benzín do této nádrže – při jeho vytečení může dojít k požáru a popálení obsluhy.**
- ⚠ **Nepropojujte dodatečně obě nádrže. Při plnění přídavné nádrže dojde k vytékání benzínu pod víčkem nádrže na motoru – může dojít k požáru a popálení obsluhy.**

Obrázek 4: Záložní zdroj ECV-6.380



5.3 Nadstandardní výbava elektrocentrál ECV-4.220 a ECV-6.380

Nadstandardní výbava elektrocentrál zvyšuje především uživatelský komfort elektrocentrál **ECV-4.220** resp. **ECV-6.380**. Nadstandardní výbava elektrocentrál je dodávána jako komplet nápravy s výsuvným madlem a přídavná nádrž.

Použitím nápravy s koly a výsuvného madla se výrazně usnadní manipulace s elektrocentrálou; použitím přídavné nádrže se dosáhne několikanásobně delší provozní doby bez doplnění paliva.

5.3.1 Montáž nadstandardní výbavy

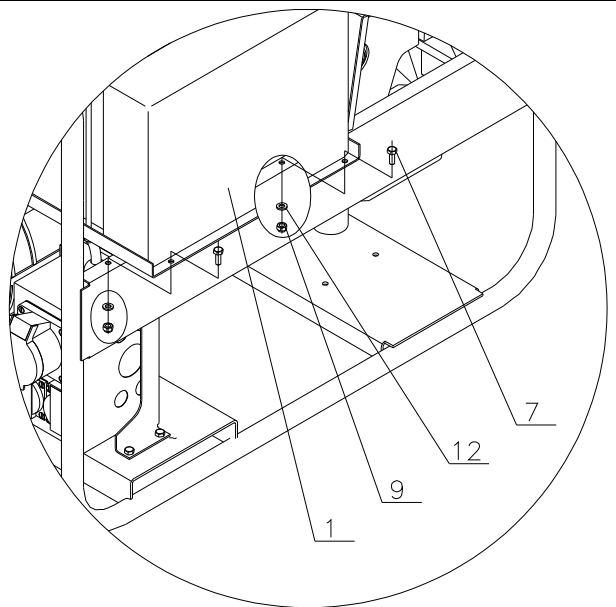
Vzhledem k hmotnosti stroje doporučujeme provádět montáž ve dvou pracovnících. Při montáži nadstandardní výbavy postupujte následovně:

Vyjměte všechny díly z krabice
Seznam vložených dílů:

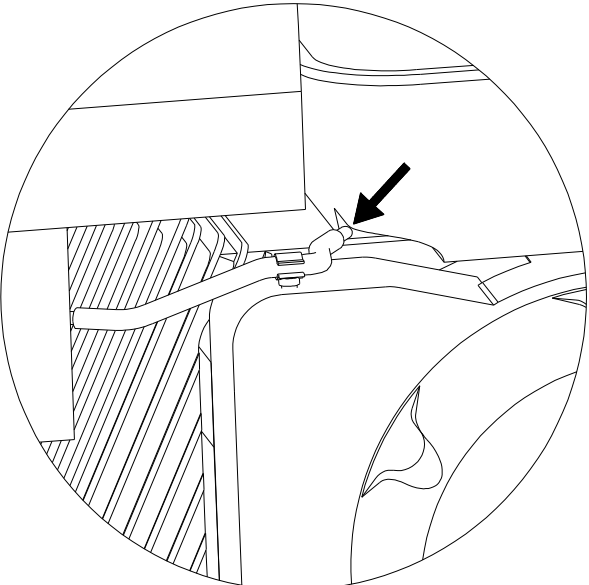
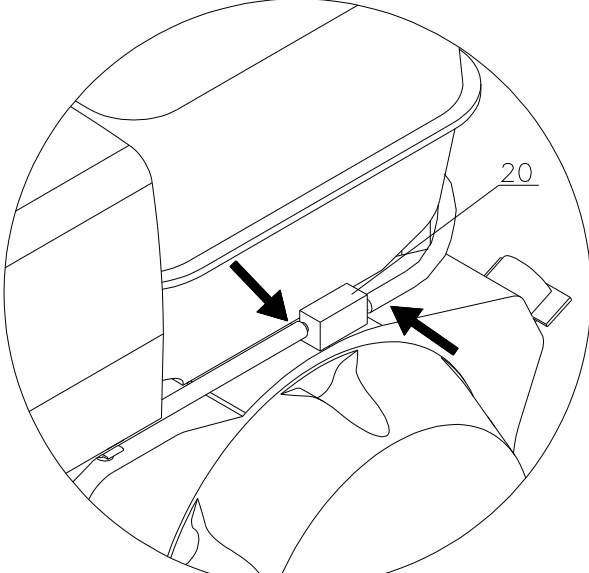
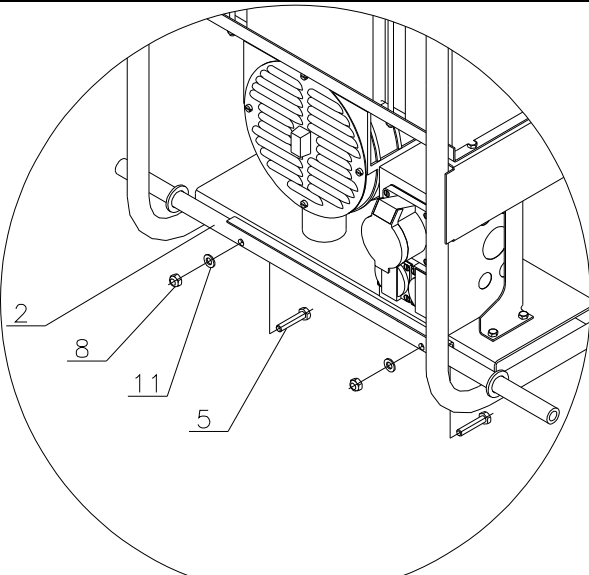
(1) – Smontovaná nádrž	1ks
(2) – Náprava	1ks
(3) – Kolo 546202 (Ø220/Ø20)	2ks
(4) – Opěrná noha	1ks
(5) – Šroub M8x35 ČSN 02 1103.25	2ks
(6) – Šroub M6x16 ČSN 021103.25	4ks
(7) – šroub M6x14 ČSN 02 1103.25	4ks
(8) – Matice M8 ČSN 02 1492.25	2ks
(9) – Matice M6 ČSN 02 1492.25	8ks
(10) – Podložka 21 ČSN 02 1702.15	2ks
(11) – Podložka 8,4 ČSN 02 1702.15	2ks
(12) – Podložka 6,4 ČSN 02 1702.15	8ks
(13) – Závlačka 4x32 ČSN 02 1781.05	2ks
(14) – Objímka madla	4ks
(15) – Ovládací element BC32 M6x40	4ks
(16) – Ovládací element BA33 M6	4ks
(17) – Pant	2ks
(18) – Spona	4ks
(19) – Palivová hadička	4ks
(20) – Palivový filtr	4ks

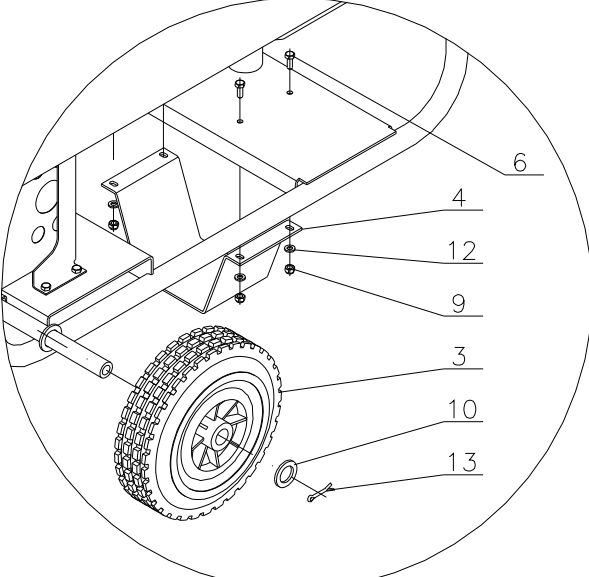
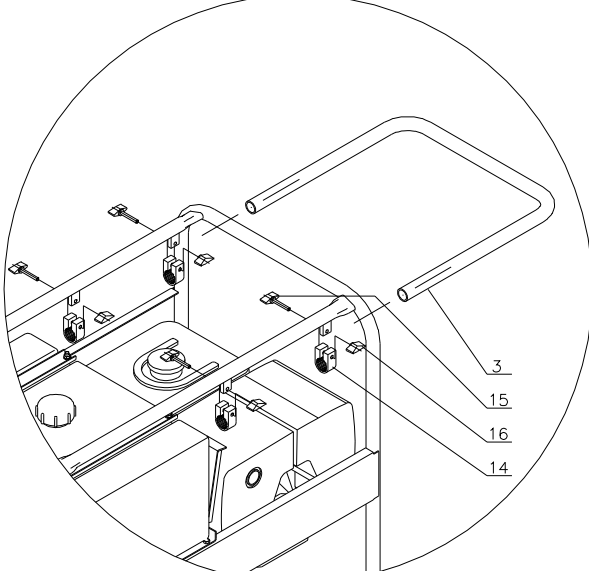
I.

Na boční plechové příčky vložte *smontovanou nádrž* (1) – tepelný štít musí směřovat k výfuku. Na straně výfuku motoru přišroubujte nádrž pomocí 2ks šroubů (7), 2ks podložek (12) a 2ks matic (9).



<p>II.</p> <p>Na straně nádrže motoru přišroubujte smontovanou nádrž a panty (17) pomocí 2ks šroubů (6), 2ks podložek (12) a 2ks matic (9). Matice (9) dotáhněte tak, aby šlo s panty (17) volně pohybovat a aby pod nimi šla provléknout palivová hadička.</p>	
<p>III.</p> <p>Na motoru vyšroubujte šroub „A“ držící relé - umístěné nad vypínačem zapalování a přišroubujte jím sponu (18). Šroub „A“ dotáhněte tak, aby jím šla provléknout palivová hadička.</p>	
<p>IV.</p> <p>Na výstup z přidavné nádrže navlékněte palivovou hadičku (19), provlékněte ji pod oběma panty (první je třeba pootočit o cca 45°) a sponou.</p>	

<p>V.</p> <p>Sejměte palivovou hadičku z nádrže na motoru.</p> <p>⚠ Před odpojením nádrže na motoru se vždy ujistěte, že je tato nádrž prázdná! Zapojování přídatné nádrže provádějte pouze když je motor studený; při náhodném vytečení benzínu na horký motor může dojít k požáru a popálení obsluhy!</p>	
<p>VI.</p> <p>Na volný konec <i>palivové hadičky</i> (19) vedoucí z přídatné nádrže nasuňte <i>palivový filtr</i> (20) – je nutno dodržet směr průtoku paliva (označeno šipkou na filtru). Na druhý konec <i>filtru</i> (20) nasuňte volný konec <i>palivové hadičky</i> sejmuté z nádrže na motoru.</p> <p>Zkontrolujte <i>palivovou hadičku</i> (19), zda má po celé svoji délce plynulé ohyby a řádně dotáhněte <i>matice</i> (9) z bodu II a šroub „A“ z bodu III.</p>	
<p>VII.</p> <p>Před montáží nápravy a opěrné nohy doporučujeme podložit elektrocentrálu napříč dvěma trámky o průřezu min. 10x10cm dlouhými 60cm tak, aby byl volný přístup k oběma příčkám pod generátorem i motorem.</p> <p>K příčce pod generátorem přiložte <i>nápravu</i> (2) a přišroubujte ji pomocí <i>šroubů</i> (5), <i>podložek</i> (11) a <i>matic</i> (8). Šroubové spoje řádně utáhněte.</p>	

<p>VIII.</p> <p>Konce nápravy namažte plastickým mazivem (např. LV2-3), nasuňte <i>kola</i> (3), <i>podložky</i> (10) a zajistěte <i>závlačkou</i> (13). Zespodu příčky pod motorem přiložte <i>opěrnou nohu</i> (4) a přišroubujte ji pomocí 4ks <i>šroubů</i> (6), 4ks <i>podložek</i> (12) a 4ks <i>matic</i> (9). Šroubové spoje řádně utáhněte.</p>	
<p>IX.</p> <p>Na patky na horních trubkových příčkách postupně nasuňte <i>objímky madla</i> (14) a přišroubujte je pomocí <i>ovládacích elementů</i> (15 a 16). Do <i>objímek madla</i> (14) nasuňte <i>madlo</i> (3) do požadované vzdálenosti – všechny čtyři objímky musejí obepínat madlo celou svoji plochou. <i>Madlo</i> (3) zajistěte dotažením <i>ovládacích elementů</i> (15 a 16).</p>	

- ⚠ Před prvním použitím stroje si důkladně prostudujte návod k používání elektrocentrály, motoru a generátoru.
- ⚠ Montáž nadstandardní výbavy provádějte za klidu stroje při odpojeném kabelu zapalovací svíčky!
- ⚠ Při zapojování přídavné nádrže se vždy musí odpojit benzínová nádrž na motoru. Před odpojením nádrže na motoru se vždy ujistěte, že je tato nádrž prázdná! Zapojování přídavné nádrže provádějte pouze když je motor studený; při náhodném vytečení benzínu na horký motor může dojít k požáru a popálení obsluhy!
- ⚠ Jelikož nádrž na motoru nemá palivový uzávěr, nikdy nelijte benzín do této nádrže – při jeho vytečení může dojít k požáru a popálení obsluhy.
- ⚠ Nepropojujte přídavnou nádrž s nádrží na motoru! Při plnění přídavné nádrže dojde k vytékání benzínu pod víčkem nádrže na motoru – může dojít k požáru a popálení obsluhy!

5.4 Uvedení elektrocentrály do provozu.

5.4.1 Kontrola před spuštěním

1. Kontrola úrovně motorového oleje – viz návod k používání motoru
2. Kontrola množství paliva – viz návod k používání motoru
3. Kontrola vzduchového filtru – viz návod k používání motoru

5.4.2 Startování motoru

- Viz návod k používání motoru

5.4.3 Použití elektrocentrály

1. Nastartujte motor
2. Zkontrolujte, že spotřebič, který chcete použít, je vypnut a vsuňte zástrčku do zásuvky elektrocentrály
3. Generátor elektrocentrály byl navržen tak, aby byl zajištěn jmenovitý výkon při maximální teplotě prostředí 40°C a v nadmořské výšce do 1000 metrů.
4. Generátor elektrocentrály ECV-6.380 může po dlouhodobém nepoužívání vyžadovat vnější nabuzení stejnosměrným napětím 10-50 V. Aby jste zabránili tomuto jevu, stačí elektrocentrálu jedenkrát za týden krátce nastartovat (postačí několik vteřin).

- ⚠ **Nabuzení generátoru smí provádět pouze osoba s odpovídající kvalifikací! Nabuzení generátoru svěřte odbornému servisu! Neodborné buzení generátoru může způsobit jeho zničení, úraz elektrickým proudem či smrt obsluhy!**

Upozornění:

- Provoz generátoru na max. výkon je omezen na max. 30 min provozu. Při trvalém provozu nepřekračujte jmenovitý výkon generátoru. V každém případě musí být zohledněn celkový příkon všech připojených elektrospotřebičů.
- Nezapojujte k elektrocentrále žádné spotřebiče před nastartováním motoru.
- Neprovádějte žádné úpravy na elektrickém rozvodu elektrocentrály. Každý neodborný zásah do elektrické části elektrocentrály znamená zánik záruky!
- Neměňte nastavení motoru; napětí a proud jsou přímo závislé na otáčkách motoru; tyto hodnoty jsou nastaveny při výrobě.
- Většina elektromotorů potřebuje při spouštění dvakrát až třikrát vyšší příkon než je příkon jmenovitý.
- Nepřekračujte předepsanou hranici zatížení u jednotlivých zásuvek.
- Elektrocentrálu nepoužívejte k jiným než předepsaným účelům.
- Elektrocentrála není doporučena k použití s elektronickými zařízeními jako např. televizní přijímače, Hi-Fi věže, mikropočítače apod.
- Elektrocentrálu nepřipojujte na domácí síť. Může dojít k poškození generátoru nebo spotřebičů v domácnosti.
- Nepřipojujte jakékoliv nástavce a prodloužení k výfuku motoru.
- V případě použití prodlužovacího kabelu, používejte pouze vhodný typ s předepsanými a schválenými koncovkami.
- Používejte prodlužovací kabely dlouhé max. 60m o průřezu 1,5mm² nebo max. 100m o průřezu 2,5mm².
- Nepřipojujte jiné kabely, nežli kabely běžné v prodeji a schválené příslušným revizním orgánem – ESČ.
- Stálé přetěžování generátoru má za následek snižování jeho životnosti, a může vést i k poškození generátoru
- Ujistěte se, že všechny spotřebiče, které mají být poháněny generátorem jsou v naprostém pořádku a nevykazují žádnou funkční závadu. Projevuje-li se na některém

ze spotřebičů závada (běží pomalu, zastaví se, je abnormálně hlučný, kouří ...), okamžitě vypněte motor. Poté spotřebič odpojte a odstraňte příčinu poruchy.

- Elektrocentrála (**pouze ECV-4.220**) je vybavena tepelnou pojistkou, která slouží jako ochrana proti dlouhodobějšímu přetížení. Pokud je dodávka proudu přerušena během používání, může to být způsobeno rozepnutím pojistky díky soustavnému přetěžování. V tomto případě vyčkejte krátkou dobu, odstraňte příčinu přetěžování a znovu sepněte pojistku stlačením tlačítka.

Varování

- ⚠ Generátor je vybaven zemnicí svorkou s možností uzemnění pomocí vhodného zemnicího vodiče. Dle ČSN ISO 8528-8 není uzemnění generátoru vyžadováno.
- ⚠ **Nikdy nepropojujte generátor do pevné, stávající rozvodné sítě jako zálohu elektrického proudu. Případné spojování s pevným rozvodem může mít za následek požár a poranění, či smrt obsluhy.**
- ⚠ Tepelná pojistka (**pouze ECV-4.220**) nemůže zachytit jednorázová silná přetěžování několikanásobně převyšující jmenovitý výkon elektrocentrály. Může to mít za následek vážné poškození alternátoru, za které výrobce nemůže nést žádnou odpovědnost. Každý uživatel musí znát max. jmenovitý výkon elektrocentrály, který nesmí být překračován.
- ⚠ **Elektrocentrály se *n e s m í* používat k napájení elektrických svářecích aparátů. Nedodržení tohoto zákazu má za následek zánik záruky!**

5.4.4 Vypínání motoru

K nouzovému vypnutí přesuňte páku ovládání motoru do polohy **OFF** – viz návod k používání motoru.

Běžné vypnutí

1. Odpojte ze zásuvek všechny připojené spotřebiče
2. Páku ovládání motoru přesuňte do polohy **OFF** – viz návod k používání motoru

5.5 Údržba, ošetřování a skladování

Dodržování pravidelné údržby a seřizování udržuje Vaši elektrocentrálu v optimálním stavu.

- Plánované intervaly kontroly a údržby - viz tabulka v návodu k používání motoru.
- Údržba – viz návod k používání motoru
- Údržbu a opravy elektrické části svěřte vždy autorizovanému servisu
- Elektrocentrálu skladujte v suchém prostředí; skladováním elektrocentrály ve vlhku může dojít ke korozi nebo k poškození

Upozornění

- ⚠ Byl-li generátor po delší dobu uskladněn a chráněn proti vlhkosti, doporučujeme zkontrolovat izolační odpor všech vinutí vůči kostře, včetně rotoru. Naměřené hodnoty musí být min 2MΩ.

5.6 Likvidace obalů a stroje po skončení životnosti.

Po vybalení stroje jste povinen provést likvidaci obalů s využitím druhotných surovin, dle zákona o odpadech č. 185/2001Sb. (ve znění pozdějších úprav) a s ohledem na vyhlášky místně příslušných městských nebo obecních úřadů.

Při likvidaci stroje po skončení životnosti doporučujeme postupovat následujícím způsobem:

1. Ze stroje demontujte všechny díly, které se dají ještě využít.
2. Demontujte díly z plastů a z barevných kovů. Odstrojený zbytek stroje a demontované díly zlikvidujte dle zákona č. 185/2001Sb. (ve znění pozdějších úprav) a s ohledem na vyhlášky místně příslušných městských nebo obecních úřadů.

6 Pokyny pro objednávání náhradních dílů

Při objednávání náhradních dílů uvádějte pro snazší identifikaci následující údaje.

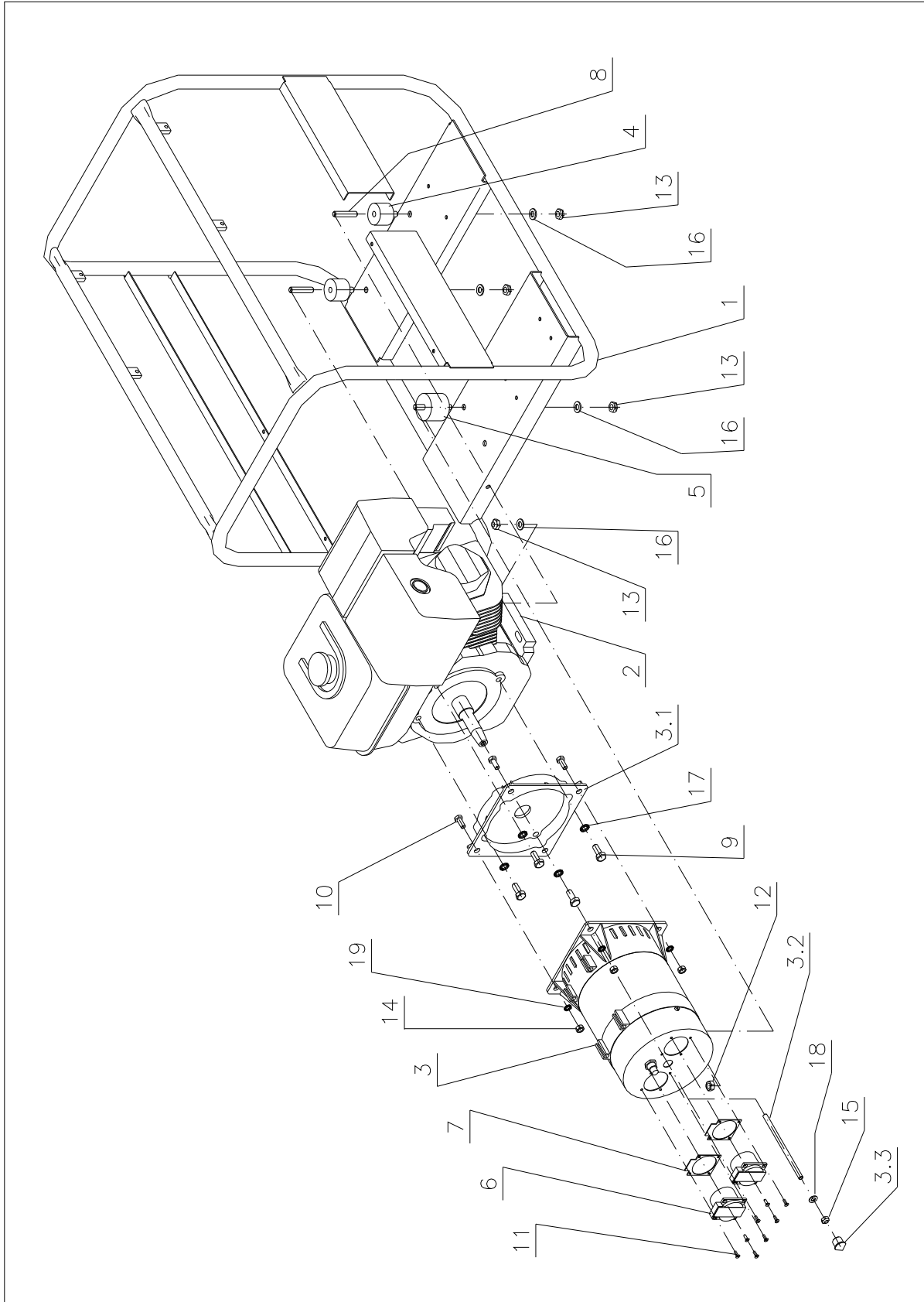
1. typ stroje, typ motoru, výrobní číslo a rok výroby stroje
2. výrobcem v seznamu součástí určené objednací číslo a jeho název
3. počet objednávaných kusů u každé položky zvlášť
4. přesnou adresu, popřípadě telefonní číslo, číslo faxu či e-mailovou adresu
5. pokud si nebudete jisti svou správnou identifikací součásti, zašlete poškozenou součást buď nejbližšímu servisnímu středisku, nebo výrobcí
6. veškeré součásti objednávejte v nejbližším servisním středisku, nebo u Vašeho prodejce

V případě jakýchkoliv nejasností ohledně náhradních dílů, nebo při technických potížích odpoví na Vaše dotazy pracovníci obchodního, servisního nebo technického oddělení VARI, a.s.

7 Adresa výrobce

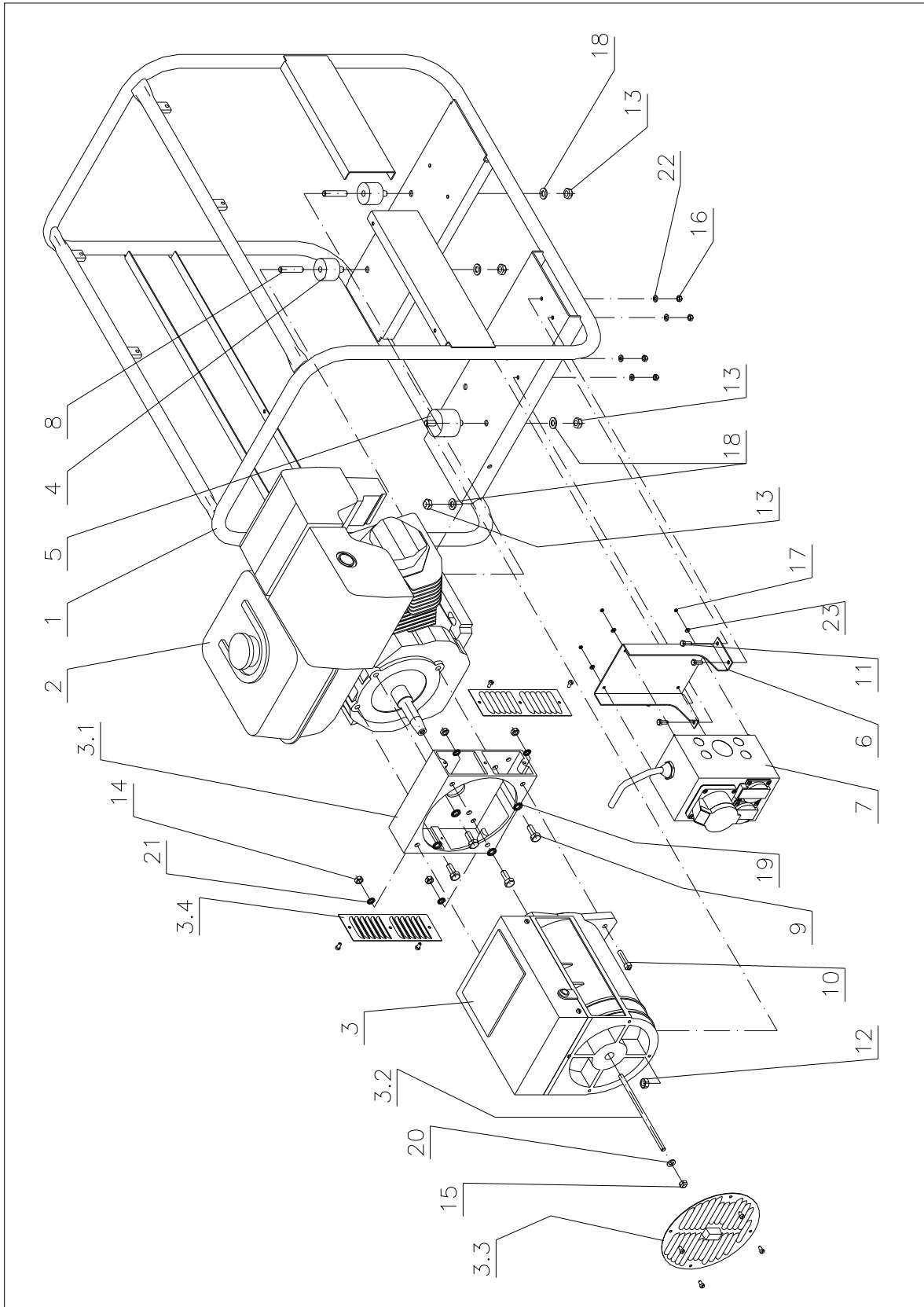
VARI,a.s.	telefon:	(+420) 325 607 111
Opolanská 350	fax:	(+420) 325 607 264
Libice nad Cidlinou		(+420) 325 637 550
ČESKÁ REPUBLIKA	e-mail:	vari@vari.cz
289 07	internet:	http://www.vari.cz/ http://techweb.vari.cz

8 Seznam součástí



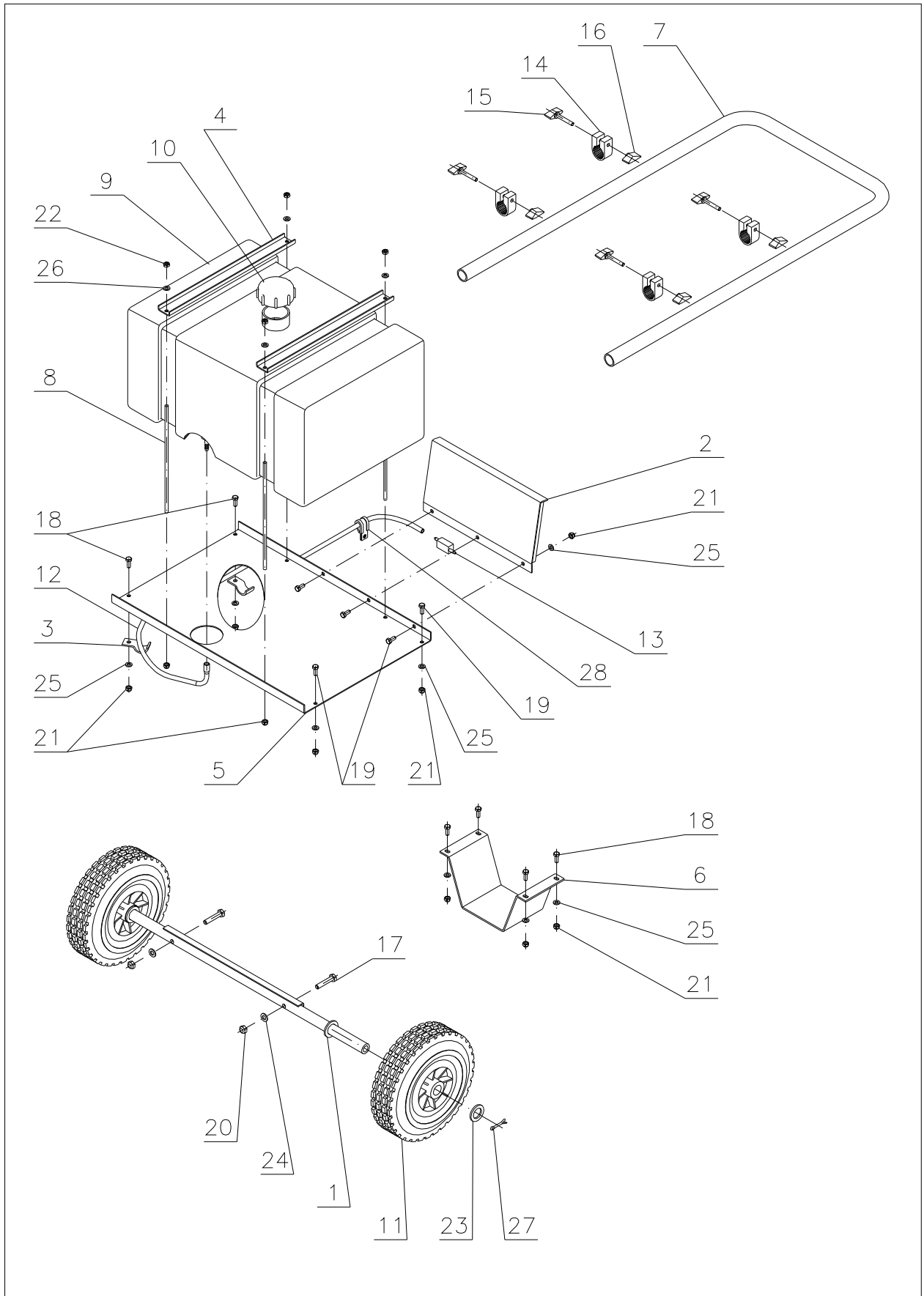
ECV-4.220

Poz.	Název	Rozměr	Výkres - Norma	Obj. číslo	Ks
1	Rám elektrocentrály		22 9 1146 012		1
2	Motor	GX 270 VSD7	HONDA		1
3	Generátor	AR1105 B925,4	MECC ALTE		1
3,1	Příruba generátoru	viz návod generátoru			
3,2	Svorník generátoru	viz návod generátoru			
3,3	Zátka	viz návod generátoru			
4	Válcová pružina	pr.40x30-M10x20 typ2	GUMOKOV		2
5	Válcová pružina	pr.50x40-M10x20 typ1	GUMOKOV		1
6	Zásuvka vestavná	1461-102/162		117 502	2
7	Těsnění	8632-316		117 503	2
8	Šroub	M10x40	ČSN 02 1174.25	117 513	2
9	Šroub	BN 67-3/8"x1"	BOSSARD	117 512	4
10	Šroub	M8x16	ČSN 02 1102.25	106 547	4
11	Šroub	M5x12	ČSN 02 1151.25	117 508	8
12	Matice	M10	ČSN 02 1401.25	106 529	1
13	Matice	M10	ČSN 02 1492.25	195 527	5
14	Matice	M8	ČSN 02 1401.25	104 572	4
15	Matice	M8	ČSN 02 1492.25	104 622	1
16	Podložka	10,5	ČSN 02 1702.15	189 567	5
17	Podložka	10,5	ČSN 02 1745.05	127 527	4
18	Podložka	8,4	ČSN 02 1702.15	131 517	1
19	Podložka	8,4	ČSN 02 1745.05	110 538	4
20					
21					
22					



ECV-6.380

Poz.	Název	Rozměr	Výkres - Norma	Obj. číslo	Ks
1	Rám elektrocentrály		22 9 1146 012	117 003	1
2	Motor	GX 390 vsd4	HONDA	117 514	1
3	Generátor	TR1-130/2	MECC ALTE	117 515	1
3,1	Příruba generátoru	viz návod generátoru			
3,2	Svorník generátoru	viz návod generátoru			
3,3	Kryt generátoru	viz návod generátoru			
3,4	Kryt příruby	viz návod generátoru			
4	Válcová pružina	pr.40x30-M10x20 typ2	GUMOKOV	117 510	2
5	Válcová pružina	pr.50x40-M10x20 typ1	GUMOKOV	117 511	1
6	Držák rozbaděče		32 0 1542 011	117 011	1
7	Zásuvková skříň	STG012-zskv201000		117 522	1
8	Šroub	M10x40	ČSN 02 1174.25	117 513	2
9	Šroub	BN 67-3/8"x1"	BOSSARD	117 512	4
10	Šroub	M8x35	ČSN 02 1143.55	117 525	4
11	Šroub	M6x16	ČSN 02 1103.25	189 552	4
12	Matice	M10	ČSN 02 1401.25	106 529	1
13	Matice	M10	ČSN 02 1492.25	195 527	5
14	Matice	M8	ČSN 02 1401.25	104 572	4
15	Matice	M8	ČSN 02 1492.25	104 622	1
16	Matice	M6	ČSN 02 1492.25	168 516	4
17	Matice	M4	ČSN 02 1401.25	117 524	4
18	Podložka	10,5	ČSN 02 1702.15	189 567	5
19	Podložka	10,5	ČSN 02 1745.05	127 527	4
20	Podložka	8,4	ČSN 02 1702.15	131 517	1
21	Podložka	8,4	ČSN 02 1745.05	110 538	4
22	Podložka	6,4	ČSN 02 1702.15	189 571	4
23	Podložka	4,3	ČSN 02 1702.15	117 523	4



Příslušenství elektrocentrál

Poz.	Název	Rozměr	Výkres - Norma	Obj. číslo	Ks
1	Náprava		22 9 1646 029	117 004	1
2	Tepelný štít		22 9 8561 002	117 012	1
3	Pant		32 0 1340 018B	182 008	2
4	Plech U		32 0 1542 010	117 005	2
5	Plech pod nádrž		32 0 1542 013	117 006	1
6	Opěrná noha		32 0 1542 017	117 007	1
7	Madlo		32 0 1544 016	117 008	1
8	Svorník	M6	32 0 9311 172	117 009	4
9	Nádrž			117 516	1
10	Víčko nádrže			117 517	1
11	Kolo	pr.220/pr.20		184 571	2
12	Palivová hadička	650 mm	32 0 4320 003	117 010	1
13	Palivový filtr			9431428	1
14	Objímka madla			117 519	4
15	Ovládací element	BC32 M6x40	EUROPLAST	117 520	4
16	Ovládací element	BA33 M6	EUROPLAST	117 521	4
17	Šroub	8x35	ČSN 02 1103.25	150 540	2
18	Šroub	M6x16	ČSN 02 1103.25	189 552	6
19	Šroub	M6x14	ČSN 02 1103.25	1512506	5
20	Matice	M8	ČSN 02 1492.25	104 622	2
21	Matice	M6	ČSN 02 1492.25	168 516	15
22	Matice	M6	ČSN 02 1401.25	1800141	4
23	Podložka	21	ČSN 02 1702.15	124 530	2
24	Podložka	8,4	ČSN 02 1702.15	131 517	2
25	Podložka	6,4	ČSN 02 1702.15	189 571	11
26	Podložka	6,4	ČSN 02 1745.05	6521602	4
27	Závlačka	4x32	ČSN 02 1781.05	189 577	2
28	Spona	TSG 0115/6,5		117 522	1

Pozn.: Toto příslušenství je standardní výbava "Záložního zdroje ECV-6.380".

K elektrocentrálám ECV-4.220 a ECV-6.380 lze zakoupit samostatně jako komplet pod objednacím číslem 4162