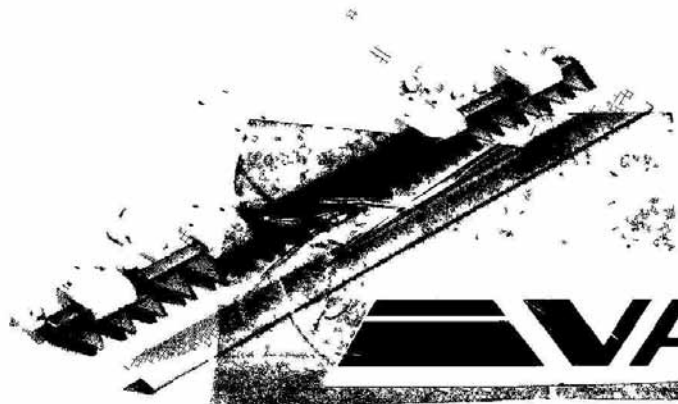


**VARI**

1986

**AZS-346**

**ŽACÍ BEZPRSTOVÝ STROJ 97**



**VARI**

## I. POUŽITÍ

Žací bezprstový stroj 97 - AZS - 346 se skládá z náhonu a z žacího bezprstového ústrojí 97. Žací bezprstový stroj 97 ve spojení s převodovou skříní DSK-316, která tvoří pohybovou jednotku a pohonou jednotku DMJ-315, která tvoří energetický zdroj, je určen k sečení neudržovaných, podehnilých a polehlých tenkostébelnatých polních a lučních porostů při práci v zahradnictví, sadech, parcích apod. s max. výnosností 3 kg/m<sup>2</sup>.

U větších výnosů nebo nepravidelně vzrostlých porostů je nutno počítat s obtížnějším sečením a někdy i krátkodobě pomocníkem s hráběmi. Tento speciální žací stroj zaručuje posečení porostů v uvedených podmínkách tam, kde prstové žací stroje by jen velmi obtížně a nekvalitně uvedené porosty posekaly. Bezprstový žací stroj je nevhodný pro sečení řídkých, nízkých a jemných porostů a v žádném případě nenahrazuje kvalitu práce prstového žacího ústrojí v běžných porostech.

## II. TECHNICKÝ POPIS

Skládá se z náhonu a bezprstového žacího ústrojí 97.

### Náhon

Je smontován ze skříně s výstředníkem, skříně s pákou náhonu a rozdělovacího plechu. Skříně s výstředníkem se skládá z tělesa skříně, ve kterém je uložen na valivých ložiskách výstředníkový

hřídel na jednom konci drážkovaný, který se zasouvá do spojky převodové skříně s koly DSK-316. Na skříně s výstředníkem se montuje pomocí 4 šroubů skříně s pákou náhonu. Výstředníkový hřídel má excentricky uložený čep, který posouvá kamenem v hnací páce. Hnací páka je nasazena na hnacím hřideli, který je uložen ve skříně na valivých ložiskách. Na horním konci hnacího hřídele je nalisována páka náhonu. Otáčením výstředníkového hřídele excentrický čep pohybuje svisle kamenem v náboji hnací páky, která pak kývá kolem osy hnacího hřídele pákou náhonu.

Na páku náhonu je přimontován rozdělovací plech. Náhon je naplněn automobilovým převodovým olejem PP 90 H.

Náhon je společný pro oba žací stroje, kromě držáku žacího ústrojí.

### Bezprstové žací ústrojí 97

Skládá se z nosníku, spodních nožů, krytu, kosa, pat přidržovačů, plazů, držáku žacího ústrojí a příslušného spojovacího materiálu. Bezprstové žací ústrojí se připojuje na náhon, od kterého je odvozen pohyb kosa pomocí čtyř závrtných šroubů s maticemi s pojistnými podložkami proti uvolnění. Kosa je opatřena žabkami uloženými řeznými plochami nahoru a nasazuje se do žacího ústrojí z jedné strany. Seřizování vůle žacího ústrojí lze provádět vymezovacími podložkami a odtlačovacími šroubami. Výška strniště se nastaví seřizováním plazů,

které jsou přišroubovány na nosník. K žacímu ústrojí přísluší držák kosa, který je shodný s držákem pro žací ústrojí 91.

### III. TECHNICKÉ ÚDAJE

#### Žací bezprstový stroj 97 - AZS-348

Šířka záběru	970 mm
Pracovní zdvih náhonu žacího ústrojí	81,6 mm
Délka	300 mm
Výška	70 mm
Šířka	1 020 mm
Hmotnost	28,80 kg

### IV. BEZPEČNOSTNÍ POKYNY

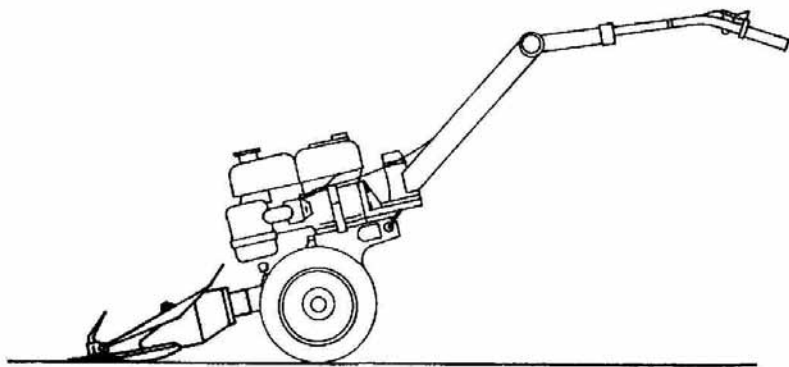
1. Převodovou skříní s pojezdovými koly DSK-316 s příslušenstvím mohou obsluhovat pouze osoby starší 18 let, které vlastní řidičský průkaz nejméně „A“ nebo „B“ nebo „T“ třídy, a které byly seznámeny a poučeny s obsluhou. Obsluha musí dbát všech bezpečnostních předpisů a opatření uvedených v tomto návodě.
2. Při práci i přepravě a přemísťování převodové skříně s pojezdovými koly DSK-316 a příslušenstvím nutno dbát bezpečnostních předpisů.
3. Obsluha bezprstového žacího stroje 97 musí být řádně poučena o zacházení s žacími stroji a musí dbát všech bezpečnostních předpisů

a opatření uvedených v tomto návodě. Zejména musí dbát toho, že všechny závady se smějí odstraňovat, opravy a mazání provádět jen za klidu stroje [žacího ústr.] t.j. při vypnutém náhonu žacího ústrojí, pohonně jednotky DMJ-315 v klidu a se zabrzděnou převodovou skříní s pojezdovými koly DSK-316.

4. **Je zakázáno čistit a zasunovat kosu rukou.** Je k tomu třeba použít vhodných pomůcek, např. vytahováku kosa nebo dřevěného předmětu. Kosa musí být přenášena, převážena a uskladněna v ochranném pouzdru.
5. Při jakékoli přepravě žacího stroje musí být žací ústrojí po celé délce **zakryta ochranným pouzdem** zajištěným proti uvolnění a musí být **vypnutý pohon!**
6. **Za chodu stroje je zakázáno zdržovat se před žacím strojem.**
7. Pracovní bezpečná svahová dostupnost je max. 30° podle vnějších podmínek.
8. **Startování motoru se nesmí provádět v uzavřené místnosti.**
9. Je zakázáno odstraňovat ze stroje jakékoli kryty a zařízení.
10. **Přeprava po veřejných komunikacích je zakázána s výjimkou kolmého přejetí (přejezdu)!**

Nezapomínejte, že obsluhující nebo uživatel je zodpovědný za úrazy nebo ohrožení, vznikající jiným lidem nebo jejich majetku.

**BEZPRSTOVÝ ŽACÍ STROJ AZS-348 V AGREGACI S POHONNOU JEDNOTKOU DMJ-315**



Obr. 1

## V. NÁVOD K OBSLUZE

### Připojení žacího bezprstového stroje 97-AZS-346

Nejprve se očistí válcová plocha náhonu a potřese mazacím tukem [K 3]. Potom se vytáhne pružný kolík na přírubě převodové skříně s koly DSK-316 a otočí se jím o 90°. Nasune se válcová část náhonu do příruby, pružný kolík se vrátí do původní polohy tak, až zapadne do oválného otvoru na válcové ploše náhonu. Na válcové ploše náhonu je oválná díra a kruhová díra. Do oválné díry zasuneme pružný kolík při práci s bezprstovým žacím strojem 97. z toho důvodu, aby mohl žací stroj kopírovat terén, čímž se docílí stejnoměrně posečeného porostu. Při přejezdění z jedné kosené plochy na druhou nebo při jízdě po cestách je nutno pružný kolík vytáhnout a umístit jej do kruhové díry. Tímto posunutím žacího stroje dojde k rozpojení náhonu a tím k vypnutí žacího ústrojí.

Bezprstové žací ústrojí 97 se montuje na náhon pomocí držáku, který je na náhon přichycen pomocí 4 závrtných šroubů. (Pro žací ústrojí 91 je jiný držák než pro bezprstové žací ústrojí 97). Bezprstové žací ústrojí 97 se montuje na držák pomocí 4 šroubů s vnitřním šestihranem, které jsou zajištěny proti povolání maticí.

Při montáži se ochranný kryt ponechá na žacím ústrojí, aby se předešlo případnému zranění.

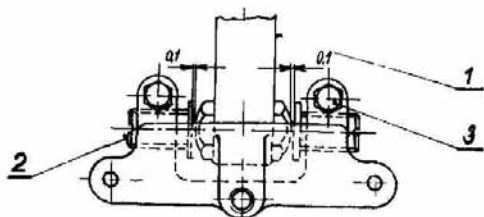
Ochranný kryt slouží pro přepravu. Kosa se zasune do žacího ústrojí z jedné strany. Ke spojení mezi kyvnou pákou náhonu a kosou slouží držák kosa s rozhrnovačem, který se na kosu přišroubuje pomocí dvou šroubů.

### Seřízení držáku kosa

Aby se omezilo opotřebení dotykových ploch šroubů kyvné páky 1 a opěrných šroubů 2 na minimum, je nutné jejich správné seřízení. Uvolní se zajišťovací šrouby 3 a opěrné šrouby 2 se řádně očistí a namažou tukem. Potom se opěrné šrouby pootočí tak daleko, až dolehnou na dotykové plochy šroubů kyvné páky s minimální vůlí 0,1 mm. Po skončení seřízení se opěrné šrouby 2 zajistí zajišťovacími šrouby 3. (Obr. 2)

### Seřízení vedení kosa bezprstového žacího stroje 97

Je-li vedení kosa po delším provozu opotřebované, lze je opět seřídit pomocí čtyř přídržovačů. Z obrázku je patrné, že správná funkce žacího ústrojí je tehdy, když na špičce nože kosa D a přídržovače B je vůle nulová a když na konci přídržovače B a mezi stěrkou kosa D a patkou přídržovače C je vůle  $0 + 0,3$  a  $+ 0,1$ . Před seřizováním se povolí oba šrouby, které drží přídržovače.



Obr. 2

Správné nastavení se docílí seřizováním odtlačovacího šroubu A a přidáním vymezovacích podložek E pod nebo nad patu přidržovače. Toto seřizování se provede u všech čtyř přidržovačů. Kosa musí mít po seřizování předepsanou vůli a její pohyb je třeba vyvolat tahem ruky. (Obr. 3)

### Sečení

Jakmile je žací ústrojí správně namontováno, seřizeno a motor připraven k práci, může být započato se sečením.

### POZOR!

Před nastartováním motoru dejte pozor, aby před žacími ústrojími nebo v jeho blízkosti nebyly žádné osoby.

1. Před započatím každé práce s převodovou skříní s pojezdovými koly DSK-316 musí být vypnut náhon tažné nápravy. To platí při práci s žacími bezprstovým strojem AZS 346. Náhon pojezdových kol se vypíná a zapíná ruční pákou. Na obrázku je znázorněna poloha ruční páky při vypnutém náhonu tažné nápravy. Polohu je možno zajistit aretační západkou. (Obr. 4).
2. Nastartuje se motor. Celý postup je uveden v samostatném návodu platícím pro pohonnou jednotku DMJ-315.
3. Motor se nechá zahřát asi 1—2 minuty.
4. Páčka plynu se nastaví na volnoběh a počká se, až se motor při nejmenších otáčkách dostane do klidného chodu.
5. Odjistí se aretační západka a pomalu se použít ruční páka se současným přidáváním plynu. Na obr. 5 je znázorněna poloha ruční páky při plném zapnutí tažné nápravy. Ruční páka ovládá spojku.
6. Při zastavení stroje, tím i motoru, se nastaví plyn do polohy volnoběh, ruční páka se ponechá v poloze podle obr. 5 a tím se stroj zabrzdí.
7. Při opětovném nastartování motoru musí být náhon pojezdových kol vypnut podle obr. 4.

### Sečení na rovných plochách

Schéma sečení je znázorněno na obr. 6, kde se doporučuje nejvhodnější způsob jízdy při sečení.

### Sečení na svahu

Při sečení na svazích nebo stráních se použije schéma podle obr. 7.

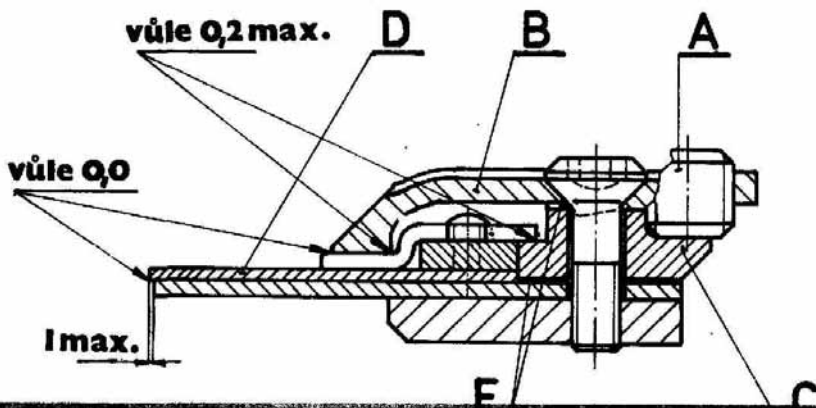
### Regulace výšky sřezu

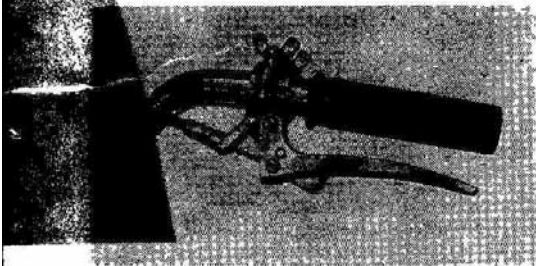
Bezprstový žací stroj 97 slouží k sečení silně podehnlých a polehlých porostů. Výšku sřezů nastavujeme pomocí plazů upevněných na nosníku

žacího ústrojí. V dané poloze se plazy zajistí dotažením šroubu. Rozhanáč „D“ odhrnuje posečenou trávu a zamezuje ucpání žacího ústrojí.

### POZOR!

V případě ucpávání žacího ústrojí je nutné nejprve motor vypnout a potom žací ústrojí vyčistit. Pokud se jedná o nepatrné ucpání, ruční páka se stiskne podle obr. 4 (vypne se náhon tažné nápravy), přidá se plyn, stroj se mírně nakloní k sobě tak, aby žací ústrojí bylo nad zemí a samo se vyčistilo.

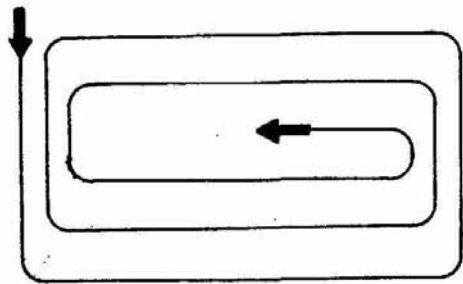




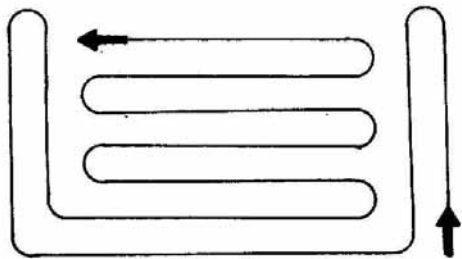
Obr. 4



Obr. 5



a



b



## Ošetřování žacího ústrojí

Po 1 až 2 hodinách je nutné naolejovat nebo namazat všechny pohyblivé části žacího ústrojí (tmavý olej OD 8). Pravidelně - během sečení je třeba překontrolovat seřízení držáku kosa a jeho dotažení. Stejně důležitě je kontrolovat seřízení vedení kosa a její naostření. Včasné seřízení přídržovače kosa ušetří zbytečné opotřebení žacího ústrojí. Poškozené nože ihned vyměňte. Při práci nepoužívejte tupých nožů.

## POZOR!

Bezprstový žací stroj 97 je zvláště citlivý na správné seřízení vedení kosa a její nabroušení. Pokud není vedení kosa správně seřizeno a kosa naostřena, dochází k nerovnoměrnému sečení a k ucpávání žacího ústrojí.

## Uskladnění stroje

Před uskladněním stroje po ukončení sezóny je nutno jeho jednotlivé části vyčistit a ošetřit. Poškozený nátěr je nutno obnovit. Skladovat na suchých a bezpečných místech.

## VI. ÚDRŽBA A OŠETŘOVÁNÍ

K zajištění co největší spokojenosti s žacím bezprstovým strojem 97 AZS-346 je mu třeba věnovat správnou péči a doporučujeme aby bylo dbáno následujících pokynů:

1. Kulisový mechanismus náhonu pracuje v olejové lázni. Výměna oleje po prvních 10 hodinách, potom každých 100 hodin.  
Kontrola oleje: denně, nejméně však jedenkrát týdně.  
Množství oleje: 0,4 litru.  
Jakost oleje: PP 90 H.
2. Pro údržbu bezprstového žacího stroje 97 platí odstavec „Ošetřování žacího ústrojí“.
3. Pečujte vždy o to, aby Váš žací bezprstový stroj 97 - AZS-346 byl řádně vyčištěn, pravidelně podle pokynů mazán, podle potřeby odřená místa natřena a šetrně s ním zacházeno. Pak Vám bude sloužit mnoho let.
4. Kontrolujte správné utažení šroubů a matic, zvláště během prvních 50 pracovních hodin.
5. Při mytí stroje vodou, naftou, benzínem a jinými chemickými čistícími prostředky je nutné respektovat platná a zákonná ustanovení o ochraně vodních toků a jiných vodních zdrojů před jejich znečišťováním a zamořováním chemickými látkami.
6. Denně kontrolovat ostří pracovních orgánů. Opotřebená a poškozená vyměnit, otupená nabrousit.
7. K utažení šroubů a matic používejte klíče „TONA“. Hodnoty utahovacích momentů pro jednotlivé rozměrové velikosti, mechanické vlastnosti šroubů a matic nastavuje podle tabulek „TONA“.

Šrouby a matice žacího ústrojí jsou předepsány v mechanických vlastnostech 8G, ostatní 5D.

## VII. POKYNY PRO OBJEDNÁVÁNÍ NÁHRADNÍCH SOUČÁSTÍ

Sami sobě urychlíte a zaručíte si správné vyřízení objednávky náhradních součástí, když na objednávce vždy uvedete:

1. Typ stroje, výrobní číslo a rok výroby stroje (vyznačeno na výrobním štítku).
2. Správně, výrobcem určené číslo v seznamu náhradních součástí a správné pojmenování.
3. Přesný počet objednaných kusů u každé položky zvlášť.
4. V případě, nejste-li si jisti správností čísla a pojmenování, zaslete jako vzorek původní, třeba již značně poškozenou součást.
5. Správnou adresu s udáním poslední pošty nebo stanice dráhy, kam má být součást zaslána.
6. Požadovaný způsob odeslání (obvykle nebo urychleně).

7. Čitelný podpis objednávajícího, na kterého je možno se při vysvětlování nejasností objednávky obrátit a případně uvést i telefonní číslo.
8. Veškeré součásti objednávejte u nejbližšího dodavatele, který je jejich prodejem pověřen.

## VIII. ZÁRUČNÍ PODMÍNKY

1. U dodávaného stroje odpovídá výrobní podnik za konstrukci, jakost a úplnost stroje jen za těch podmínek, že se strojem je zacházeno podle návodu.
2. Záruka se nevztahuje na pojištěná zařízení proti přetížení stroje, za vady vzniklé přirozeným opotřebením, vadným skladováním nebo neodborou obsluhou, případně poškození způsobené odběratelem nebo třetí osobou.
3. Záruka zaniká havarií stroje, která nebyla způsobena závadou vzniklou ve výrobním podniku, jakýmkoliv zásahem do stroje bez souhlasu dodavatele.
4. Podrobný popis záručních podmínek je uveden v záručním listě, který se přikládá ke stroji a v technických podmínkách TPF 12-9. 4. 79-73.

**IX. Obchodní střediska AGROZETU, koncernové obchodní organizace provádějí**

- prodej strojů
- záruční opravy
- prodej náhradních dílů
- servis

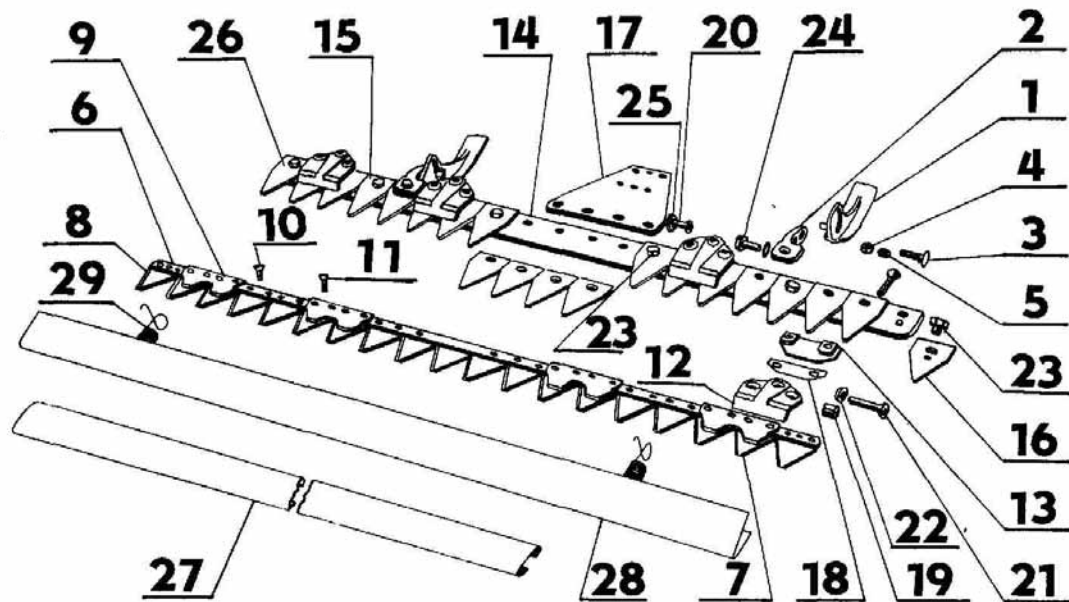
01 Středočeský kraj	252 61 Jeneč, U nádraží 211	tel. 34
02 Jihočeský kraj	371 55 České Budějovice, U sítkárný 30	252 51-3 253 64-5 30 11-2
03 Západočeský kraj	331 44 Kozlany	966 36 966 69
04 Severočeský kraj	470 01 Česká Lípa, Dubická 2060	22 80 32 17
05 Východočeský kraj	506 01 Jičín, Dělnická ul.	321 38
06 Jihomoravský kraj	682 01 Vyškov, Hraníčky	25 82 2172
07 Severomoravský kraj	738 01 Frýdek-Mýstek, Baška	80214 80317
08 Západoslovenský kraj	Dunajská Streda	22248
09 Stredoslovenský kraj	Zvolen, Neresnická cesta	24266
10 Východoslovenský kraj	Trebišov	3014

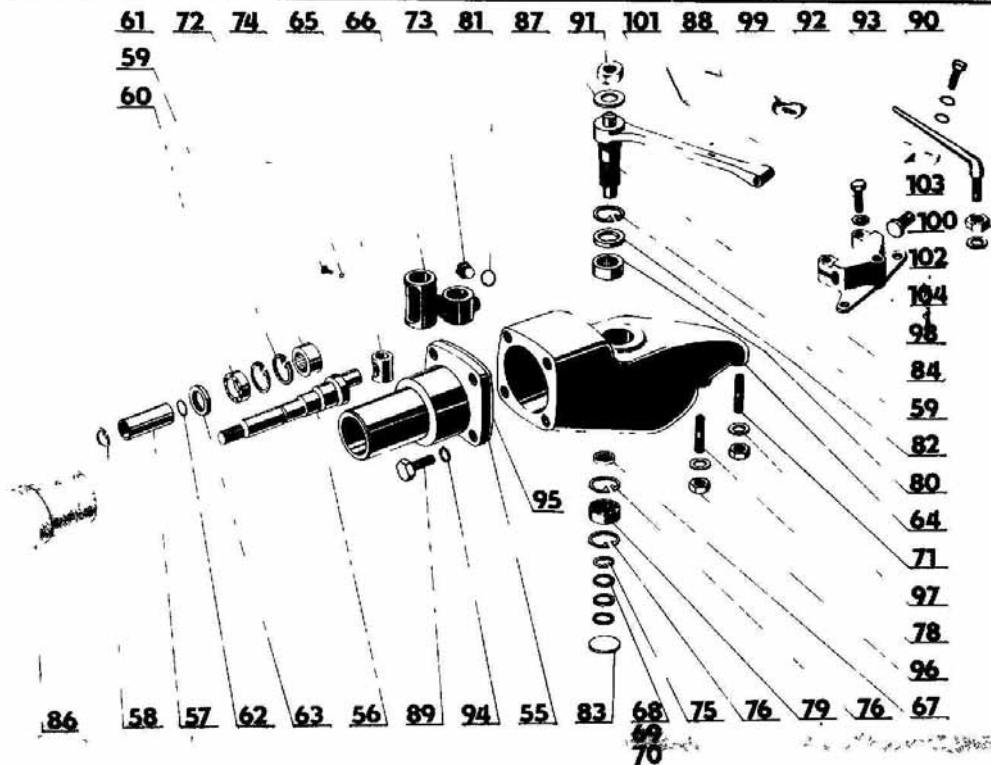
## SEZNAM DÍLCŮ AZS-346

ŽACÍ BEZPRSTOVÝ  
STROJ AZS-346

Běžné číslo	Číslo dílce	Název	Počet kusů
	532-9-5059-219-3	Plaz úplný	
1	532-0-5063-210-3	Plaz	1
2	532-0-5053-203-3	Patka plazu	1
3		Šroub M 10×30 ČSN 02 1319	1
4	311 150 100 100	Maticе M 10 ČSN 02 1401.55	1
5	311 210 201 105	Podložka 10,5 ČSN 02 1702.05	1
	532-9-5037-256-3	Kosa úplná	
6	532-0-5030-349-3	Hřbet kopy	1
7	532-0-5030-340-3	Nůž	15
8	532-0-5030-339-3	Nůž	4
9	532-0-5041-216-3	Stěrka	4
10		Nýt 5×14 NA 438	22
11		Nýt 5×18 NA 438	16
	532-9-5073-213-3	Úplné žací ústrojí bezprstové 97	
12	532-0-9464-214-3	Přidržovač	4
13	532-0-5064-206-3	Pata přidržovače	4
14	532-0-5030-348-3	Nosník	1
15	532-0-5030-345-3	Spodní nůž	18
16	532-0-5030-344-3	Spodní nůž	2
17	532-0-1240-300-3	Držák	1
18	532-0-5032-233-3	Podložka	4
19	532-0-9025-203-3	Šroub odtlačovací	4
20	532-0-9025-209-3	Šroub	4
21	532-0-9025-204-3	Šroub přidržovače	8
22	532-0-9230-339-3	Podložka	4
23		Šroub M 10×12 ČSN 02 1103.55	2

Běžné číslo	Číslo dílce	Název	Počet kusů
24	309 503 001 018	Šroub M 10×25 ČSN 02 1103.55	2
25	311 120 200 100	Maticy M 10 ČSN 02 1403.25	4
26		Kolík 5×10 ČSN 02 2150.1	2
27	532-0-3530-413-3	Kryt kosa	1
	532-9-8542-292-3	Kryt žacího ústrojí	
28	532-0-8542-486-3	Kryt	1
29	532-0-9746-311-3	Pružina krytu	2
29 A	532-0-1240-300-3	Držák	1
29 B	532-0-9025-209-3	Šroub	4
29 C	311 120 200 100	Maticy M 10 ČSN 02 1403.25	4
	532-9-5081-008-3	Příruba náhonu úplná	
55	532-0-3826-210-3	Skříň výstředníku	1
56	532-0-5017-006-3	Klíková hřídel	1
57	532-0-3820-008-3	Rozpěrka	1
58	311 733 000 025	Pojistný kroužek 25 ČSN 02 2930	1
59	311 733 100 047	Pojistný kroužek 47 ČSN 02 2931	3
60		Ložisko 6005 ČSN 02 4630	1
61		Ložisko RNA 4906 V ČSN 4680	1
62		Kroužek 22×2 ČSN 02 9281.1	1
63		Gufero 30×40×7 ČSN 02 9401.0	1
	532 9-5081-009-3	Skříň náhonu úplná	
64	532-0-5053-205-3	Skříň náhonu	1
65	532-0-5820-002-3	Kámen	1
66	532-0-5050-001-3	Hnací páka	1
67	532-0-9520-018-3	Rozpěrný kroužek	1
68	532-0-9220-056-3	Vymezovací podložka	3
69	532-0-9220-057-3	Vymezovací podložka	3





Běžné číslo	Číslo dílce	Název	Počet kusů
70	532-0-9220-058-3	Vymezovací podložka	3
71	532-0-8010-003-3	Šroub M 10X25	4
72		Šroub M 10X22 ČSN 02 1143.50	1
73	311 971 551 200	Zátka M 20X1,5 ČSN 02 1915.15	1
74		Podložka 10,5 ČSN 02 1746.00	1
75	311 733 000 020	Pojistný kroužek 20 ČSN 02 2930	1
76	311 733 100 042	Pojistný kroužek 42 ČSN 02 2931	2
78	311 565 010 025	Kolík 10X25 ČSN 02 2150.2	2
79		Ložisko 6004 ČSN 02 4630	1
80		Ložisko RNA 4906 V ČSN 02 4680	1
81		Těsnicí kroužek 20X26 ČSN 02 9310.5	1
82		Gufero 35X47X7 ČSN 02 9401.0	1
83		Plechová zátka 50 ČSN 30 1399.1	1
84	532-9-8050-001-3	Páka náhonu úplná	
	532-0-9516-201-3	Opěrný šroub	2
	532-9-5081-007-3	Náhon žacího ústrojí	
86	532-9-5021-001-3	Kryt	1
87	532-0-9240-002-3	Pojistná podložka	1
88	532-0-5047-002-3	Rozdělovací plech	1
89		Šroub M 10X25 ČSN 02 1143.50	4
90	309 503 000 816	Šroub M 8X20 ČSN 02 1103.55	1
91		Matice M 20X1,5 ČSN 02 1403.25	1
92	311 210 201 084	Podložka 8,4 ČSN 02 1702.15	1
93	311 214 000 082	Podložka 8 ČSN 02 1740.05	1
94	311 214 000 102	Podložka 10 ČSN 02 1740.00	4
95	532-0-9620-013-3	Těsnění	1
96	311 120 100 100	Matice M 10 ČSN 02 1401.25	4



Běžné číslo	Číslo dílce	Název	Počet kusů
97	532-0-9230-053-3	Podložka	2
	532-9-5051-220-3	Držák kopy úplný	1
98	532-0-5051-221-3	Držák kopy	1
99	532-0-5043-204-3	Rozhaněč	1
100	532-0-9011-201-3	Opěrný šroub	2
101		Šroub M 8 x 30 ČSN 02 1103.15	2
102	311 150 100 120	Maticе M 12 ČSN 02 1401.55	1
103	311 214 000 082	Podložka 8 ČSN 02 1740.05	2
104	311 214 000 122	Podložka 12 ČSN 02 1740.05	1