

MOTOROVÁ JEDNOTKA

**MJ - 5**



## I. Použití

Motorová jednotka MJ-5 je energetickým zdrojem, který pohání všechny pracovní stroje TERRA systému. Motorová jednotka se jednoduše během deseti vteřin přemontuje z jednoho stroje na druhý. Je tedy základním strojem celého systému a ve spojení s jinými stroji širokého příslušenství vytváří řadu pracovních zařízení pro nejrůznější použití.

## II. Popis

Motorová jednotka se skládá z vlastního dvoutaktního motoru s ležatým válcem, vzduchem chlazeným a z přestavitelných řídicích (klíčů). Řídicí jsou k motoru trvale namontována. Jsou přestavitelná do strany a na výšku. Pro přepravu se dají složit, aby celá motorová jednotka zabírala co nejmenší prostor. Řídicí jsou opatřena plynovou páčkou a možností vypínání zapalování motoru.

Motorová jednotka se zajišťuje na pracovních strojích rychloupínači. Točivý pohyb od motoru je předán na pracovní stroj odstředivou spojkou. Spojka tedy zapíná jen při vyšších otáčkách motoru a je tudíž ovládána automaticky plynovou páčkou. Spalovací motor je benzinový, dvoudobý, ležatý, vzduchem chlazený jednoválec a výkonu 5 k při 5400 ot/min. Na horním dílu klikové skříňce je upevněna nádrž, která současně tvoří kopotáž motoru. Na nádrži je šrouby připevněn vratný startér motoru. Na spodním dílu klikové skříňce je upevněna šrouby mezipřiruba, na kterou se upevní dvěma sponami předměrný adaptér.

V mezipřirubě je odstředivá spojka. V klikové skříňce je ve dvou kulíškových ložiskách uložena kliková hřídel. Ojnice je spojena s klikovou hřídelí jehlovým ložiskem a klikovým čepem. Píst na ojnicí je připojen pístním čepem. Má dva pístní kroužky. Na přirubě klikové skříňce je čtyřmi zavrtanými šrouby upevněn žebrovaný válec a hlava. Na spodním klikovém dílu je unášecí spojky, na horním dílu je pak na kužel setrvačnickové magneto, na jehož rotoru je upevněna oběžná kola ventilátoru a ráhátka, do které zabírá západka vratného startéru.

Motor má účinný tlumič výfuku a karburátor s olejovým čističem vzduchu.

V chladicím plášti je uložen pneumatický omezovač otáček, který v případě odlehčení motoru uzavře klapku karburátoru a tím zabrání roztocení motoru na nebezpečné otáčky.

## III. Technické údaje

Délka stroje v pracovní poloze	1550 mm
Délka stroje v transportní poloze	850 mm
Výška stroje v pracovní poloze	870 mm
Výška stroje v transportní poloze	550 mm
Vyklonění řídicích z osy motoru	— 22°
Šířka rukojeti	500 mm
Hmotnost stroje	27 kg

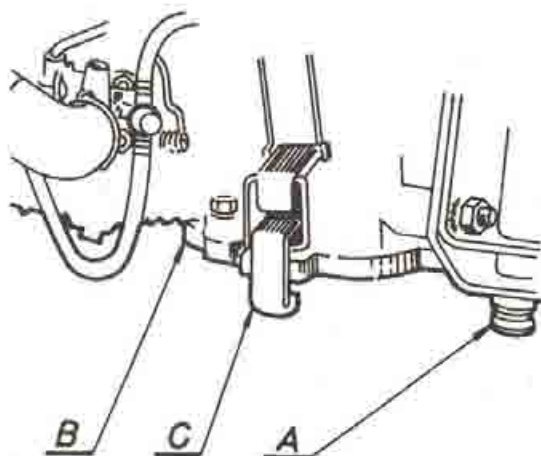
## MOTOR:

Provedení	ležatý jednoválec
Pracovní způsob	dvoudobý, benzinový
Chlazení	nucené vzduchem
Vrtání	56 mm
Zdvih	50 mm
Obsah	123 ccm
Maximální výkon	5 k při 5400 ot/min
Maximální provozní otáčky	4800 ot/min
Karburátor	Bing 8/15,5/117
Zapalování se světelnou cívkou	
Bosch MZ 9/93 E	56 A — 6 V 17 W
Zapalovací svíčka	14 — 5 R
Odstředivá spojka zapíná	při 1700 ot/min $\pm$ 100 ot.
Odstředivá spojka přenese	mk 0,75 kpm
Pneu omezovač otáček vypíná při	4800 ot/min max.
Obsah palivové nádrže	3 litry
Trvalý výkon s omezovačem otáček	4 k při 4000 ot/min

## IV. Návod k obsluze

### 1. Nasazení motorové jednotky za pracovní stroj (obr. 1)

Na převodovku T-19, T-20 a žací stroj travní rotační ŽTR-48 se motorová jednotka nasazuje na přírubu skříně, která je opatřena jedním nebo dvěma oky, do kterých zapadá čep A motorové jednotky MJ-5. Čep se zajistí proti vysunutí šroubem na boku převodovky. U převodovky T-2 a dalšího pracovního nářadí TERRA se po nasunutí motorové jednotky touto postáčí, až zajišťovací kolík na přírubě zapadne do otvoru spojovací příruby B motoru. Teprve, když je příruba pevně usazena na pracovní nářadí, zajistí se motorová jednotka dvěma rychloupínači C. K přenášení kroutícího momentu slouží odstředivá spojka, která je tímto připravena k činnosti.



## 2. Nastavení řídítek

### a) Výškové seřízení (obr. 2)

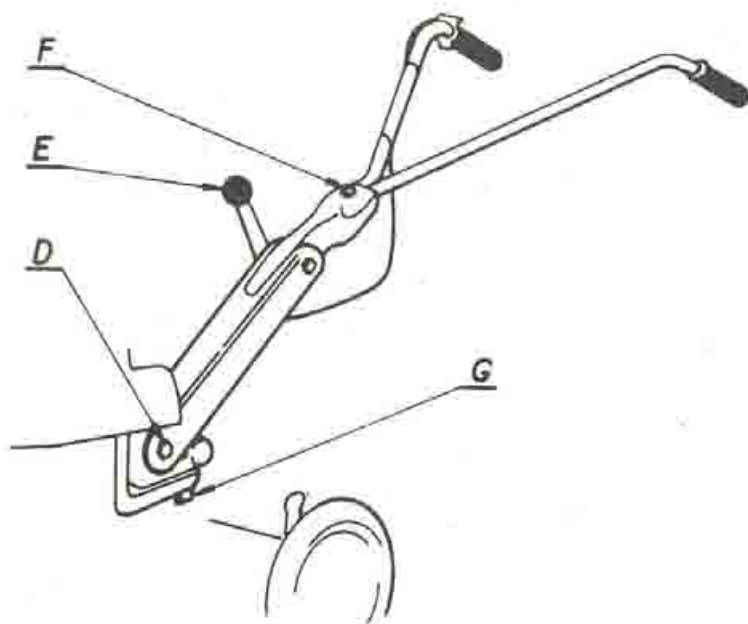
Podle výšky postavy obsluhujícího a druhu použitého nářadí se dají řídítka nastavit na optimální výšku. Pro hrubé nastavení slouží otočné místo těsně u motoru. Povolněním dvou matic D je možná sklon prvního dílu řídítek měnit. Většinou proci vyhovuje poloha seřízená z výrobního závodu. Při práci se změna výšky rukojetí dá provést bez pomoci klíče povolněním šikmé rukojeti E, kterou se uvolní ozubení a po nastavení do vhodné polohy znovu utáhne.

### b) Seřízení šířky rukojetí

Uvolněním šroubu F pomocí klíče se dá otočením obou držadel o 60° změnit jejich šířka.

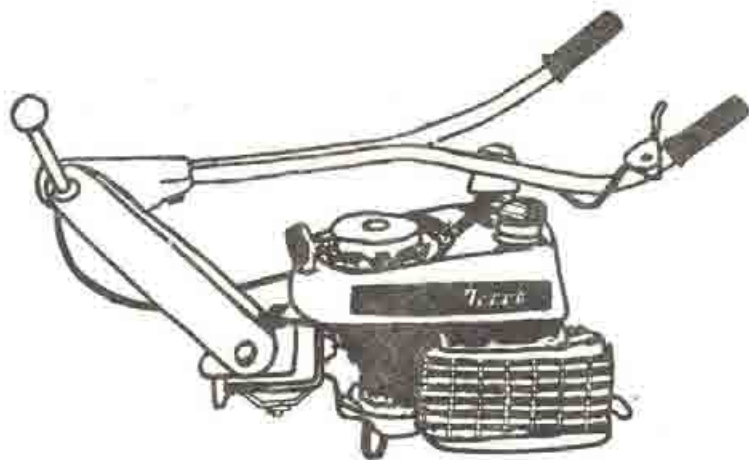
### c) Vyklonění řídítek do strany

Zvednutím západky G mohou být kleče vychýleny také do boku na obě strany. Jednotlivé polohy jsou vytvořeny zářezy v dolní části kleči. Boční přestavení je výhodné zvláště při okopávání řádkových kultur, čímž může obsluha stroj řídit z neokopaného řádku a zpracovaná půda se nepošlape.



d) Nastavení řídítek pro přenášení — transportní poloha (obr. 3):

Aby se dala motorová jednotka M1-5 snadno přenášet jedním pracovníkem z nářadí na nářadí a pro snadnější uskladnění, mohou se řídítka překlopit směrem dopředu přes motor. K tomu je třeba poveláním šikmé rukojeti E uvolnit horní část, překlopit ji asi do vodorovné polohy a matici znovu dotáhnout.



### 3. Příprava motoru

Doporučené palivo je směs benzínu BA 80 s olejem M6 A nebo M2 T. Při použití oleje M6 A po dobu záběhu (cca 10 pracovních hodin) doporučuje se poměr míchání 1 : 20. Po záběhu v poměru 1 : 25. Při použití oleje M2 T po dobu záběhu se doporučuje poměr míchání 1 : 30. Po záběhu v poměru 1 : 40.

Po uvolnění stahovací objímky, sejmete spodní díl čističe vzduchu a naplníme jej motorovým olejem M6 A.

Hladina oleje má být 5 mm nad dnem spodního dílu olejového čističe vzduchu.

Doporučujeme pravidelnou kontrolu, zda olej ve spodním dílu čističe není znečištěn. V suchém období kontrolujeme denně, jinak podle potřeby týdně, nebo měsíčně.

Po každých 30 hodinách provozu je nutno olej vyměnit. Až do té doby je třeba olej kontrolovat a včas doplňovat. Kontrolu výšky olejové lázně čističe vzduchu provádějte pouze při vypnutém motoru.

### 4. Spuštění motoru

Uvolníme šroubového uzávěru (točením vlevo) palivového kohoutu vteče palivo do plovákové komory karburátoru.

Při studeném startu uzavřeme na několik vteřin páčku vzduchové zátky sacího hrdla karburátoru a motor zatáhnutím za rukojet startoru nastartujeme. Nepodaří-li se nám prvý start, vrátíme startovací lanko do výchozí polohy a start opakujeme. Vrácení startovacího lanka je automatické pomocí vratného pera.

S ohledem na životnost motoru je důležité, aby motor, pokud není dostatečně prohřát, neběžel na vysoké obrátky. Teprve po prohřátí pomalým přidáváním plynu zvyšujeme otáčky a motor zatěžujeme.

## 5. Zastavení motoru

Páčku plynu uzavřeme do polohy volnoběhu a po snížení otáček motor zastavíme stisknutím zkratového tlačítka, které je na plynové páčce.

## 6. Ošetřování

Pravidelně ošetřování motoru je velmi důležité pro jeho životnost a správnou funkci. Pravidelným zápisem nalévaného množství paliva získáte tak přehled o jeho spotřebě, která je dobrým ukazatelem technického stavu motoru.

Čištění motoru a jeho příslušenství doporučujeme provádět asi po 50 hod. provozu. Pokud však motor pracuje v prašném prostředí, tedy i v kratší době. K čištění použijte petroleje a suchých hadrů, nikoliv tlakové vody. Zvláště je třeba dbát o čistotu chladičích žebër válce a hlavy. Nános prachu na nich znemožňuje dostatečné chlazení motoru. Čistý motor se nepřehřívá, dává plný výkon a spotřebuje méně paliva.

Pro snadší spuštění motoru vyčistíme asi po 50 provozních hodinách zapalovací svíčku drátěným kartáčkem a očistíme spálený olej. Překontrolujeme vzdálenost elektrod a seřízením upravíme na 0,6–0,7 mm.

Vodnou svíčku vyměníme za novou stejné tepelné hodnoty. Při kontrole mezery přerušovače doporučujeme dodržet správnou vzdálenost kontaktů v rozmezí 0,35–0,45 mm. Kontakty čistíte hadrem navlhčeným v čistém benzínu.

Před krátkodobým uložením motoru je nutno:

- a) motor umýt a očistit,
- b) dotáhnout všechny šrouby,
- c) zkontrolovat mezery přerušovače (0,35/0,45 mm),
- d) přezkoušet funkci zapalovací svíčky, upravit vzdálenost elektrod (0,6 až 0,7 mm),
- e) motor natřít nebo nastříkat naftou, aby se snížila možnost koroze,
- f) před opětovným uvedením do provozu motor očistit od konzervačního prostředku.

Před dlouhodobým uložením motoru je nutno:

- a) provést kontrolu a seřízení dle odstavců c) a d) předešlého článku,
- b) důkladně očistit prostor mezi žebry válce, hlavy a mezi lopatkami ventilátoru,
- c) omýt a očistit motor a provést dekarbonizaci (neprovádět u nových motorů),
- d) vyčistit karburátor a celou soustavu vedení paliva,
- e) vypustit zbytek oleje (směsi) z klikové skříně,
- f) dotáhnout všechny šrouby,
- g) důkladně očistit motor a příslušenství natřít nebo postříkat naftou a korozi ohrožená místa natřít konzervačním tukem C,
- h) během dlouhodobého uložení motor nejméně jednou za tři měsíce uvést do krátkodobého chodu (min. půl hodiny).

Před nastartováním je nutno zbavit motor konzervačních prostředků,

- ch) po zkušebním běhu vypustit paliva z karburátoru a motor ošetřit podle odstavců e), f) a g),
- i) zkušební běh i seřazení má provést školená obsluha a vést o tom záznam,
- j) při uskladnění chránit motor vhodným krytem (plachtou neb papírem).

## 7. Výbava motorové jednotky

klíč 8×10	1 ks
klíč 14×17	1 ks
klíč 19×22	1 ks
klíč na svíčku 21	1 ks
rukojeť Ø 8 mm	1 ks
šroubovák YORK č. 3	1 ks
Náhradí je uloženo v sáčku.	

### Provozní závady a jejich odstranění:

Studený motor není možno nastartovat.

Příčina: Závada v palivovém ústrojí.

Odstranění: a) Přesvědčte se, zda je v nádrži dostátek benzínu.  
b) Přezkoušejte, zda je otevřen palivový kohout a palivo protéká přívodovou hadičkou.

Příčina: Svíčka nezapaluje.

Odstranění: a) Vyšroubujte zapalovací svíčku.  
b) Elektrody a izolátor očistěte ocelovým kartáčem od zbytku spalování.  
c) Přezkoušejte zapalovací jiskru. Připevněte svíčku ke kabelové koncovce a šestihran zapalovací svíčky přiložte k výfuku.

Při zkušebním startu musí na elektrodě svíčky viditelně přeskociť jiskra. Není-li tomu tak, použijte novou zapalovací svíčku a vyzkoušejte znovu podle předepsaného návodu.

Nebude-li ani po výměně svíčky tato závada odstraněna, zkontrolujte stav kabelové koncovky a kabelu. Když ani poté nenaskočí jiskra, zavolejte odborníka, který provede přezkoušení zapalovacího ústrojí.

Příčina: Ucpaná hlavní tryska karburátoru. Dostává-li se do karburátoru dostátek pohonné směsi, přeskakuje-li jiskra, ale motor přesto nenaskakuje, může být ucpána hlavní tryska.

Odstranění: Demontujte vypustný šroub plovákové komory, vyšroubujte hlavní trysku a profouknutím ji vyčistěte.

Příčina: Vypínač tlačítka zpřičeno.

Odstranění: Demontujte tlačítka a přezkoušejte je.

Motor je teplý, ale nenaskakuje.

Příčina: Motor je přesycen palivovou směsí.

Odstranění: a) Otočte páčku plynu na „plný plyn“.  
b) Vyšroubujte zapalovací svíčku.  
c) 5 až 6krát zatáhněte startérem, tím se motor protočí a nadbytečné množství nasáté směsi vyloukne otvorem po svíčce.  
d) Našroubujte zapalovací svíčku (očistěnou) a nastartujte motor.

Motor se zahřívá — podává malý výkon.

**Příčina:** Znečištěný sací kanál ke karburátoru a čističi vzduchu nebo znečištěné výfukové potrubí.

- Odstranění:**
- Vyčistěte čistič oleje a potrubí (viz údržba a udržování).
  - Vyčistěte ventilátor (za startérem), žebra chlazení na válci.
  - Vypalte výfukové potrubí.
  - Přezkoušejte obsah nádrže a karburátoru, zda tam event. nevnikla voda (voda se usazuje v kapkách na dně nádrže nebo ve spodní části karburátoru).

Je-li to nutné, vše řádně vyčistěte.

## ■ POZOR!

Kdyby došlo na motoru k poruchám, které se nedají odstranit podle našich pokynů, obraťte se na technický servis.

## V. Bezpečnostní předpisy

### 1. Bezpečnost práce

Obsluha musí být poučena o zacházení s tímto strojem a musí dbát bezpečnostních a dopravních předpisů, zejména dbát předpisů uvedených ve Věstníku MZV č. 40/67 a vyhl. ministerstva vnitra č. 80/66 Sb. ze dne 20. 10. 1966.

Nestartujte motor, není-li připevněn k pracovnímu nářadí.

Nesnímejte motor s nářadím, je-li v chodu.

Startování se nesmí provádět v uzavřené místnosti.

### 2. Dopravní bezpečnost

Motorová jednotka je energetickým zdrojem pro různé pracovní stroje. Tyto stroje jsou rozděleny:

- a) Stroje, které nepodléhají dopravním předpisům. To jsou ty, které nemají motorický pohyb pro pojezd a jsou poháněny jen pro pracovní úkon, přičemž stroj stojí na místě, případně je jen ručně (jdoucím řidičem) přemisťován.

Jsou to kupř. tyto stroje: žací stroj travní rotační ŽTR-48, zavlažovací čerpadlo, zařízení na stříhání živých plotů apod.

- b) Stroje, které podléhají dopravním předpisům a které mohou řídit (s nimi pracovat) jen ty osoby, které vlastní řidičské oprávnění skupiny „T“ (zemědělské traktory). Jsou to všechny stroje, které mají motorický pojezd (nerozhoduje rychlost). Je to zejména tažná motorová jednotka sestávající z motorové jednotky MJ-5, převodovky T-20 a tažné nápravy TN-5.12.1, ve spojení s návěsem N-3.5.

Dále jsou to ostatní stroje, které při vlastní práci vyvolávají pojezdový pohyb jako: žací lišta, okopávací soupravy, orání, vláčení a kultivace, práce se shrnovacími rudiči a zametacím kartáčem apod.

Tyto stroje se mohou v silničním provozu používat jen pro přejezd z pracoviště (stanoviště) nejkratší cestou.

Není-li stroj vybaven osvětlením, nesmí být použit v silničním provozu za snížené viditelnosti.



Za snížené viditelnosti nesmí žádný z těchto strojů (zařízení) stát (parkovat) na veřejných cestách;

Před každou jízdou nutno zkontrolovat:

- brzdy (návěs N-3,5)
- množství paliva (motor jednotka MJ-5)
- tlak v pneumatikách (tož, náprava, zvěs apod.)
- dotažení šroubů, zejména pojzdových kol
- elektrické zařízení (MJ-5 a N-3,5)
- připojovací zařízení

### 3. Technické osvědčení

K nůvěsu N-3,5 s ohledem na jeho použití též na silničních komunikacích se vydává technické osvědčení.

Rovněž k tožné motorové jednotce TMJ-5 sestávající z motorové jednotky MJ-5, převodovky T-20 a tožné nápravy TN-5.12.2 se vydává technické osvědčení, a to jen tehdy, koupí-li si zákazník všechny tyto tři díly najednou. Bude-li si však tožnou motorovou jednotku kupovat po částech, musí si při koupi třetího dílu o technické osvědčení požádat.

Pokud by uživatel motorové jednotky MJ-5 chtěl této použít jako zdroj, k nějakému amatérsky zhotovenému pojzdovému zařízení, musí a povoleno a subválně požádat dopravního inspektora ONV.

### 4. Hygiena práce

Podle platných hygienických předpisů (Směrnice č. 31 z roku 1967 o ochraně před nepříznivým působením mechanického kmitání a chvění tzv. vibrací), překročí se poněkud povolené vibrace na rukojetích. Z toho důvodu se doporučuje pracovat s motorovou jednotkou omezeně, a to tak, aby pracovní interval nebyl delší než 120 minut. Při osmihodinové směně 2–3 přerušení nejméně na 10 minut. Bude-li však motorová jednotka pracovat se strojem, který vibrace ještě zvyšuje, pracovní intervaly se musí zkrátit a počet přerušení za směnu zvýšovat.

## VI. Pokyny pro objednávání náhradních dílů

Sami sobě urychlete a zaručíte vyřízení objednávky náhradních dílů, když na objednávce vždy uvedete:

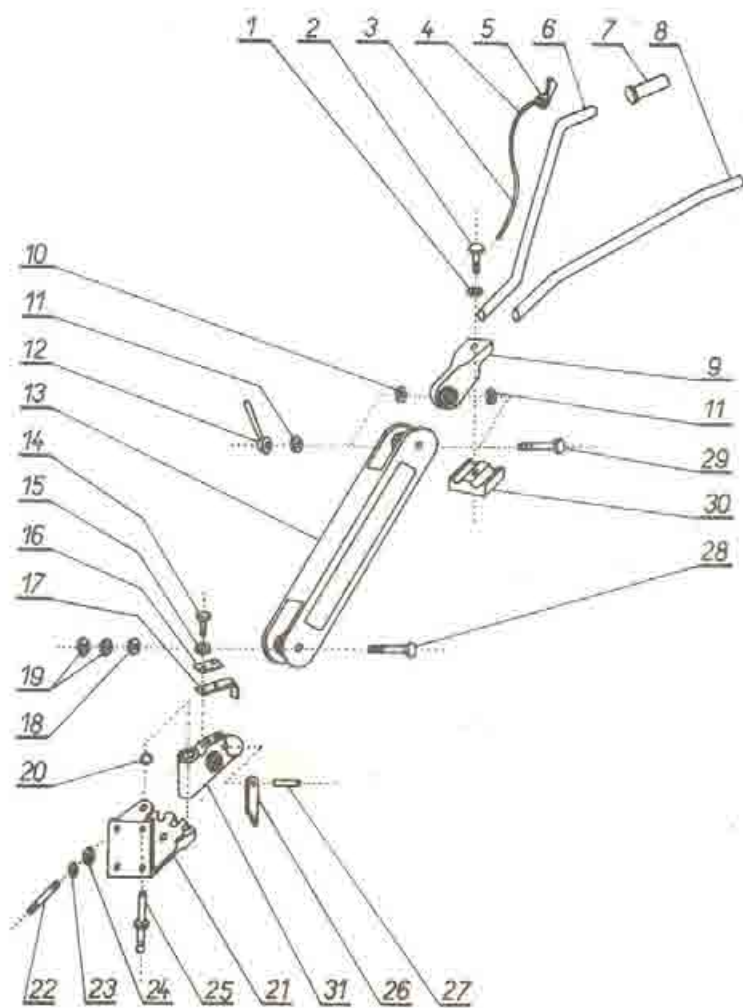
1. Výrobní číslo stroje a rok zakoupení.
2. Správné, výrobcem určené číslo a název žádané součásti dle tohoto seznamu.
3. Přesný počet objednaných kusů u každé položky zvlášť.
4. V případě, nejste-li si jisti správností čísla a názvu, zašlete vzorek původní poškozené součásti.
5. Správnou adresu s udáním poslední pošty nebo stanice dráhy, kam má být součást zaslána.
6. Čitelný podpis objednavajícího, na kterého je možné se obrátit při nejasnostech v objednávce a případně uvést i telefonní číslo.
7. Zboží objednávejte včas a neodkládejte na poslední chvíli.

Veškeré součásti objednávejte u nejbližšího dodavatele, který je jejich prodejem pověřen. Před objednáním nové součásti se však přesvědčte, nedá-li se původní díl renovovat.

## SEZNAM DÍLCŮ

**SEZNAM DÍLCŮ**  
**Vodící rukojeti motoru VRm. 1**

Běž. čís.	Číslo dílce	Název dílce	Číslo výkresu	ks
	532 9 8078 003 3	Vodící rukojeti motoru VRm. 1	0-866-0005-S	1
1		Podložka 10,2	ČSN 02 1740.04	1
2		Šroub M 10×40	ČSN 02 1103.14	1
3		Bužírka Ø 8×1425		1
4		Bowden pro karburátor „Gurtner“	61.09.826	1
5		Páčka plynu „Saker Z273 D“		1
6	532 0 8045 002 3	Matlo pravé	2-866-0036	1
7		Pevná rukojeť	ČSN 30 7682	2
8	532 0 8045 004 3	Matlo levé	2-866-0037	2
9	532 0 8053 005 3	Horní kloub matla	2-866-0039	1
10		Podložka „Belleville“	00.20 162	10
11		Podložka 13	ČSN 02 1701.04	1
12		Rukojeť M 12	ČSN 02 5145	1
13	532 9 8037 001 3	Úplná bočnice	2-866-0029-D	1
14		Šroub M 5x10	ČSN 02 1131.24	2
15		Podložka 5,1	ČSN 02 1740.04	2
16	532 0 9830 001 3	Podložka	4-866.0238	1
17	532 0 9741 001 3	Podložka 15	ČSN 02 1701.04	1
18		Pružina	4-866-0237	1
19		Matice M 14	ČSN 02 1403.24	2
20		Pojistný kroužek 24	ČSN 02 2930	1
21	532 0 8051 001 3	Konzola	2-866-0052	1
22		Šroub M 8×25	ČSN 02 1178.24	4
23		Podložka Ø 8,2	ČSN 02 1740.04	4
24		Matice M 8	ČSN 02 1401.24	4
25	532 0 9312 001 3	Čep	4-866-0235	1
26	532 0 3732 002 3	Západko	4-866-0236	1
27		Kolík 10×32	ČSN 02 2150.2	1
28		Šroub M 14×75	ČSN 02 1101.14	1
29		Šroub M 12×80	ČSN 02 1101.14	1
30	532 0 8034 001 3	Prilozka	3-866-0099	1
31	532 0 8053 006 3	Držák matla	2-866-0053	1

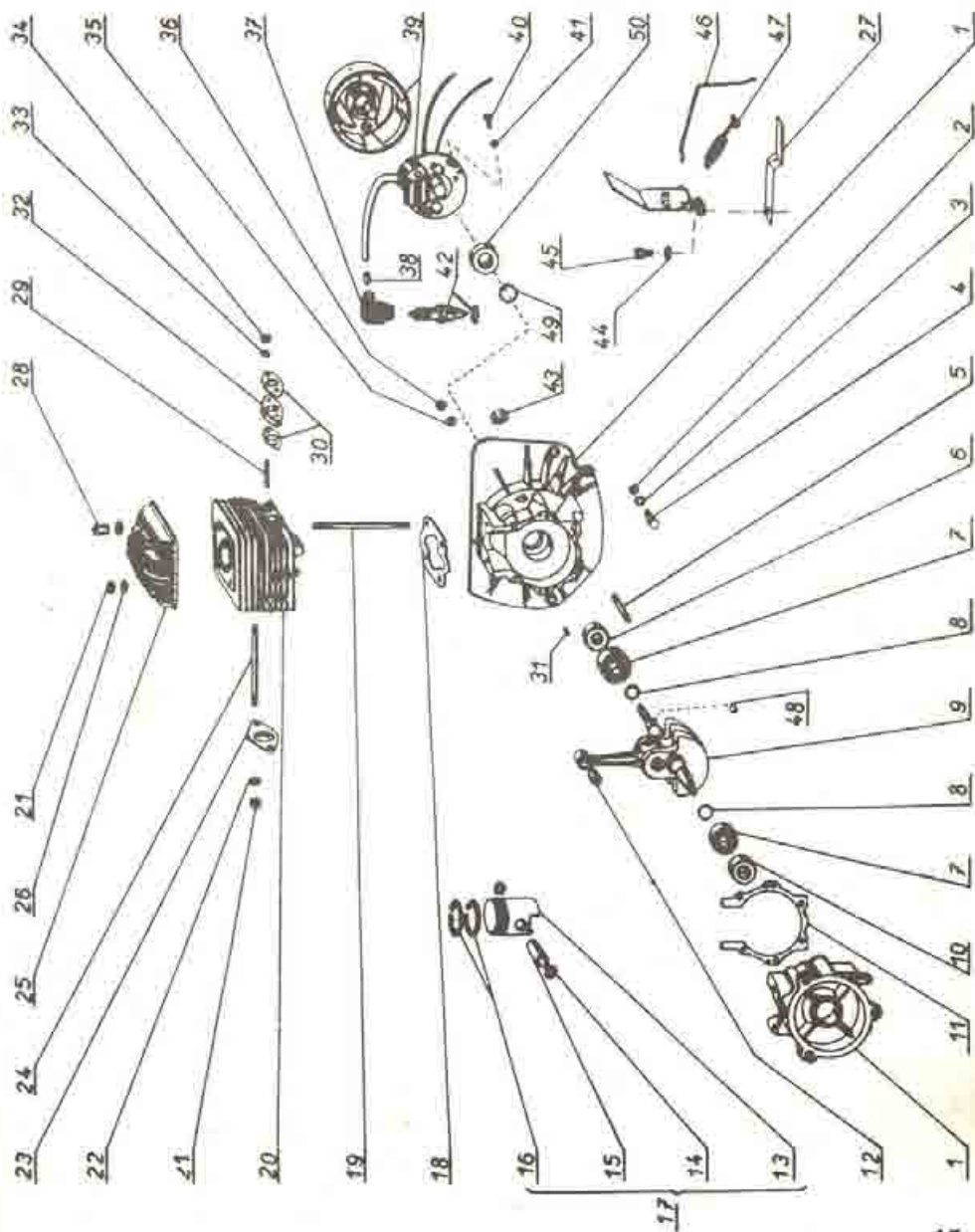


## Motor T 116 Gutbrod „1283“

motor — skříň, píst — válec, zapalování

Skupina č. 2

Čís. pos.	Název součásti	Orig. č. licence	Číslo výkresu	ks
1	Klíková skříň — sestava	61.04.829	960—3909	1
2	Podložka 6,4		ČSN 021702.14	1
3	Podložka 6,1		ČSN 021740.04	2
4	Šroub M 6×16		ČSN 021103.24	2
5	Šroub M 6×30		ČSN 021178.54	6
6	Těsnící kroužek 17×28×6	DIN 6504		1
7	Ložisko 6203		ČSN 024636	2
8	Výmezovací podložka	00.20.122	dle potřeby tl. 0,2	
	Výmezovací podložka	00.20.123	dle potřeby tl. 0,3	
9	Klíková hřídel — sestava	61.01.833	969—0618	1
10	Těsnící kroužek 17×35×8	DIN 6504		1
11	Těsnění klikové skříně	61.04.037	626—2903	1
12	Pouzdra opruce	61.01.004	301—2078	1
13	Píst Ø 56	66.01.054	723—0215	1
14	Pojistný kroužek 14		ČSN 022928.2	2
15	Pístní čep	61.01.056	301—1966	1
16	Pístní kroužek Ø 56×2		ČSN 027011.70	1
	Pístní kroužek Ø 56,25×2 I. výbrus		ČSN 027011.70	1
	Pístní kroužek Ø 56,5×2 II. výbrus		ČSN 027011.70	1
17	Píst Ø 56 — sestava	61.01.829	dodávat společně	
	Píst Ø 56,25 — sestava I. výbrus	61.01.831	s poz. č. 13,	
	Píst Ø 56,5 — sestava II. výbrus	61.01.832	24, 15, 16	1
18	Těsnění válece	61.02.012	625—5002	1
19	Šroub M 8×120		ČSN 02 1178.54	4
20	Válec — sestava	61.02.818	960—2209	1
	Válec Ø 65,25 I. výbrus	61.02.040		1
	Válec Ø 65,5 II. výbrus	61.02.041		1
21	Matice M 8		ČSN 02 1401.24	3
22	Podložka 8,4		ČSN 021702.14	4
23	Těsnění výfuku	61.02.004	625—1016	1
24	Závrtný šroub	101—5553		2
25	Hlava válece	61.03.034	816—0312	1

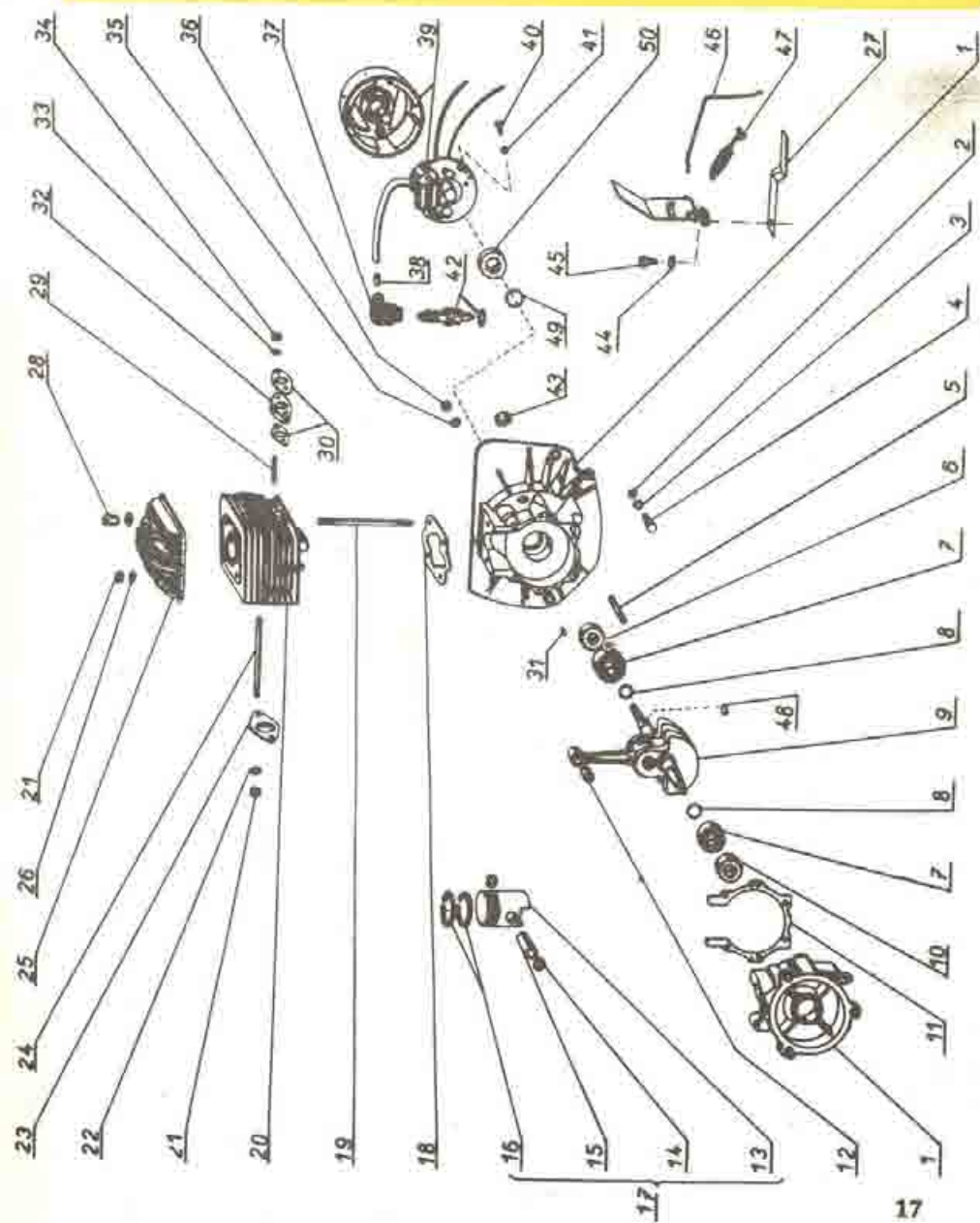


## Motor T 116 Gutbrod „1284“

motor — skříň, píst — válec, zapalování

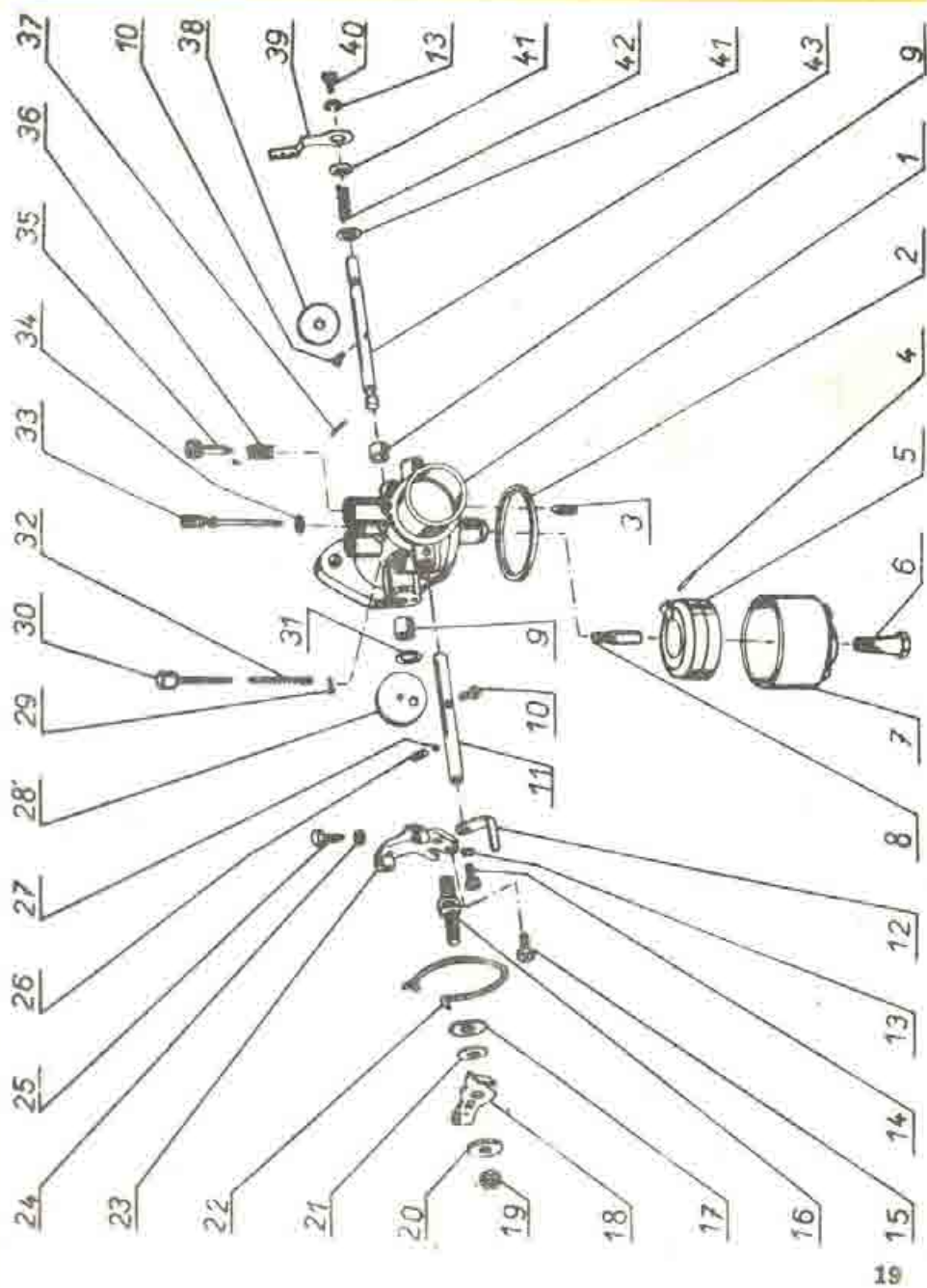
Skupina č. 2

Čís. pos.	Název součásti	Orig. č. licence	Číslo výkresu	ks.
26	Podložka B 8,4		ČSN 021702.14	4
27	Závěsná destička	61.09.058	609—0101	1
28	Matice hlavy válce	61.03.030	130—6602	3
29	Šroub M 6×30		ČSN 021178.24	2
30	Těsnění	61.02.033	625—1018	2
31	Kolík 5h 6×12		ČSN 022150.2	2
32	Vložka	61.09.017	625—1017	1
33	Podložka 6,4		ČSN 021745.04	2
34	Matice M 6		ČSN 021401.25	2
35	Podložka 6,4		ČSN 021733.04	6
36	Matice M 6		ČSN 021401.24	4
37	Kabelová botka	NK-1		1
38	Redukce	913—2702	Objed. č. zap.	1
39	Setrvač. mag. „Bosch“ typ RB 1	61.10.916 Bosch firmy Bosch	0.212.112.060  MZ9.93E56 A	
40	Šroub M 4×16		ČSN 021131.24	2
41	Podložka 4,3		ČSN 021702.14	2
42	Zapalovací svíčka s těsněním	14.5R	ČSN 30.4141	1
43	Gumová průchadka	61.04.005	913—050R	1
44	Podložka 8,4		ČSN 021746.04	1
45	Šroub M 8×12		ČSN 021131.24	1
46	Ovládací táhlo	61.09.016	135—3502	1
47	Vrativá pružina	61.09.055	134—2501	1
48	Pero 3×5		540—0408	1
49	Výmezovací podložka	00.20.203	601—0228	1
50	Těsnící píst	00.25.074	625—0220	1

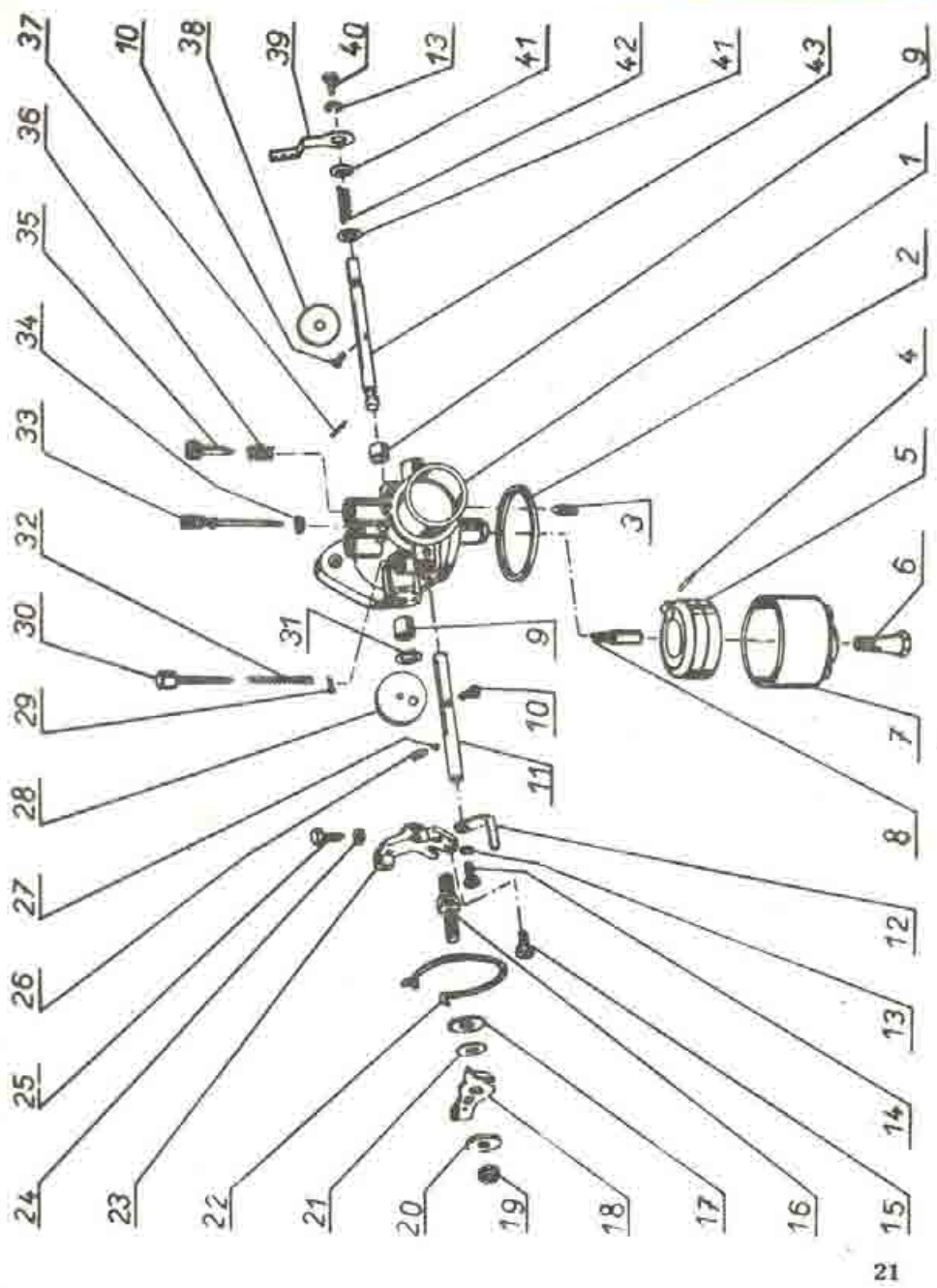




Čís. pos.	Název součásti	Orig. č. licence	ks.
1	Tělesa karburátoru	8/15,5/117	1
2	Těsnící kroužek	65-452	1
3	Přepínavovací šroub	47-056	1
4	Kolík	52-055	1
5	Plovák	35-217	1
6	Hlavní tryska B5	44-915	1
7	Plováková komora	30-540	1
8	Jehla plováku 2	45-350	1
9	Těsnící pouzdro	65-544	2
10	Šroub s čochovou hlavou	40-306	1
11	Osička	52-370	1
12	Startovací páka	57-404	1
13	Pružná podložka	61-672	2
14	Šroub	40-312	2
15	Šroub	40-354	1
16	Šroub	50-319	1
17	Přidrzná podložka	57-497	1
18	Kuční páka	57-442	1
19	Matice	42-015	1
20	Podložka	56-153	1
21	Brzdový katouč	65-180	1
22	Vlasové pero	61-051	1
23	Držák	57-360	1
24	Matice	42-403	1
25	Seřizovací šroub	40-440	1
26	Pružina	60-021	1
27	Kulička	51-388	1
28	Startovací klapka	57-830	1
29	Závlačka	49-020	1
30	Kolík	48-926	1
31	Podložka	56-095	1
32	Pružina	60-023	1
33	Tryska volnoběhu 45	44-304	1
34	Těsnění	65-050	1



Čís. pós.	Název součásti	Orig. č. licence	ks
35	Regulační šroub	50-010	1
36	Pružina	60-130	1
37	Kolk 2 - 12 DIN 1472	52-048	1
38	Škrtní klopka	57-810	1
39	Startovací páčka	57-404	1
40	Šroub	40-312	1
41	Podložka	56-112	2
42	Pružina	60-163	1
43	Osička	52-367	1

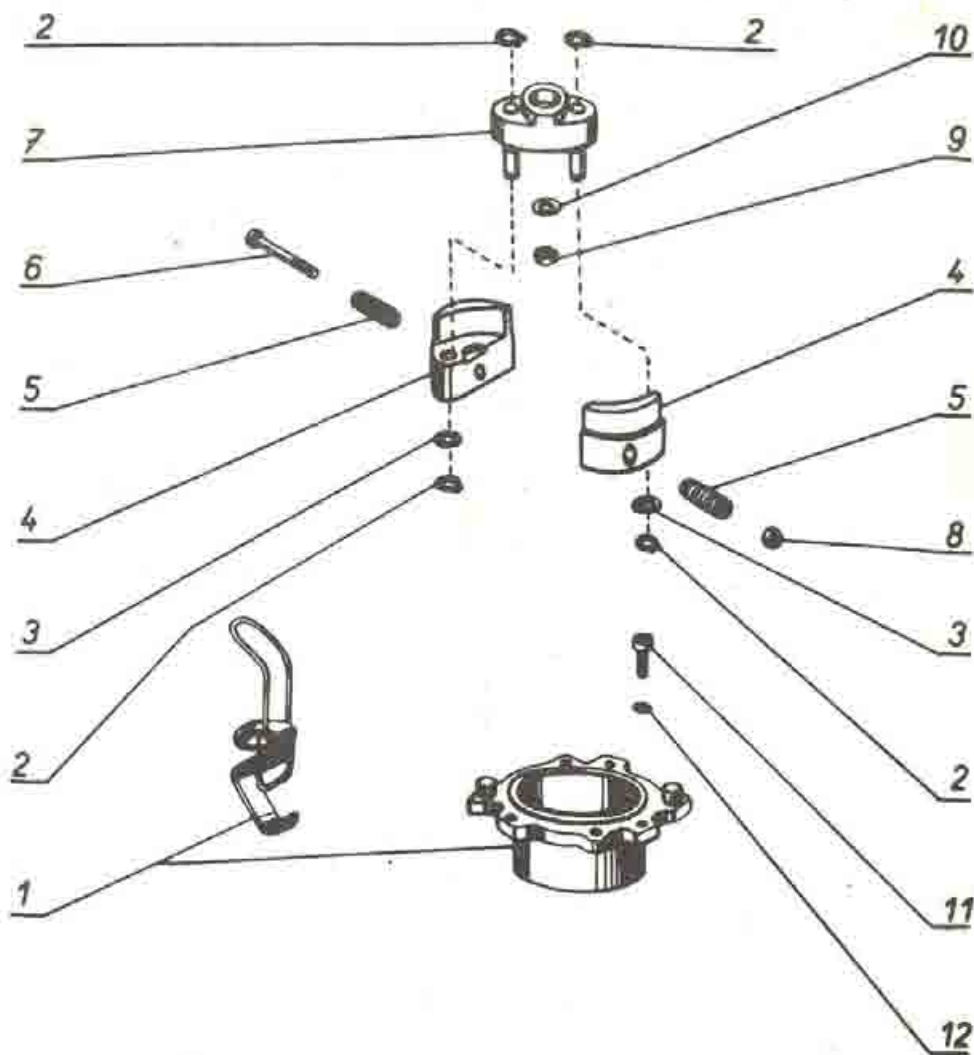


## Motor T 116 Gutbrod „1283“

mezipřiruba, odstředivá spojka

Skupina č. 7

Čís pos	Název součásti	Orig. č. licence	Číslo výkresu	ks.
1	Mezipřiruba	73.11.820	930—5602	1
2	Pojistný kroužek 12		ČSN 022930	4
3	Vymez. podložka	00.20.221 tl. 0,2	601—0290	počet ks. dle potřeby
		00.20.222 tl. 0,3	601—0291	
		00.20.223 tl. 0,4	601—0292	
		00.20.224 tl. 0,5	601—0293	
4	Zvoží spojky sest.	73.11.877	943—0802	
5	Průžina spojky	73.11.108	134—0330	2
6	Šroub M 5 - 70		ČSN 021101.54	1
7	Náboj spojky sest.	73.11.878	937—4102	1
8	Matice	00.06.152		1
9	Matice M 10 - 1		ČSN 021401.54	1
10	Podložka 10,5		ČSN 021733.04	1
11	Šroub M 8 - 18		ČSN 021143.54	3
12	Podložka 8,4		ČSN 021733.04	3

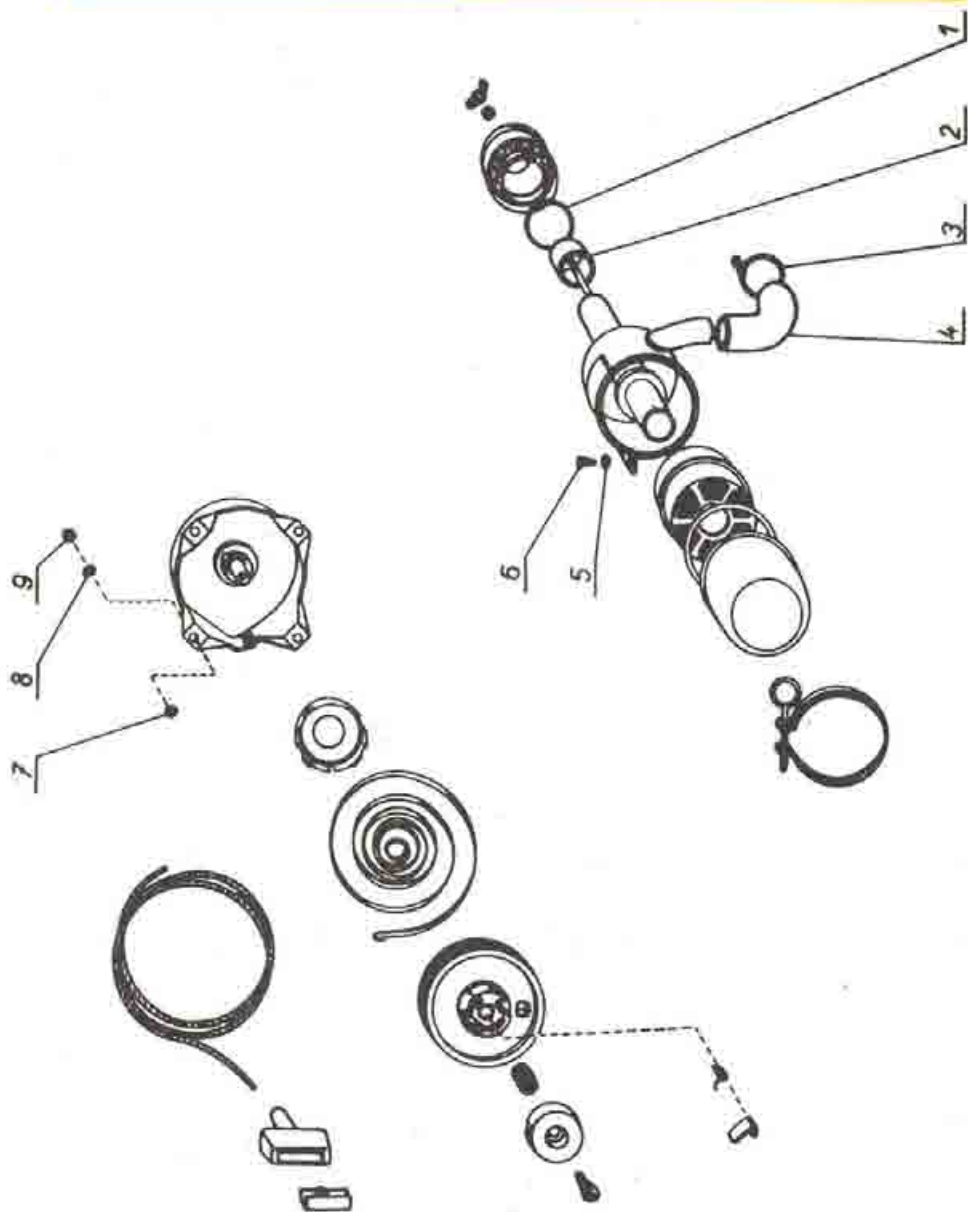


## Motor T 116 Gutbrod „1283“

startování, čistič vzduchu

Skupina č. 5

Čís. pos.	Název součásti	Orig. č. licence	Číslo výkresu	ks
	Čistič vzduchu kompletní	61 14 911	946—2202	1
1	Podložka	61 14 030	913—5801	1
2	Prstenec	61.16.073	913—0327	1
3	Upínací páska — sestava	61 14 808		1
4	Spojka	61.09.050	913—0326	1
5	Podložka 8,4		ČSN 021702.14	2
6	Šroub M 8 - 12		ČSN 021103.24	2
	Startér kompletní	61 12 912		
7	Podložka 6,4		ČSN 021702.14	4
8	Podložka 6,4		ČSN 021745.04	4
9	Matice 176		ČSN 021401.24	4





## Motor T 116 Gutbrod „1283“

palivová nádrž, chlazení, výfuk

Skupina č. 6

Čís. pos.	Název součásti	Orig. č. licence	Číslo výkresu	ks
1	Palivová nádrž — sestava	61.16.827	946—4624	1
2	Zátka palivové nádrže	00.38.081	984—1705	1
3	Přípojka	00.38.056	Dodáváno společně s č. v. 00.04.051 00.04.053	2
4	Palivový kohout	00.38.058	Dodáváno společně s č. v. 50—125 00.04.051	2 1
5	Palivová hadička — délka 360	00.38.060	913—2508	1
6	Palivová hadička — délka 220	00.38.059	913—2507	1
7	Ďerávaný plech — sestava	61.15.839	930—5103	1
8	Podložka 8,4		ČSN 021702.14	1
9	Šroub M 8×16		ČSN 021103.24	1
10	Tlumič s deflektorem — sestava	61.15.915	960—3104	1
11	Mřížka tlumiče výfuku	61.15.074	605—7201	1
12	Kryt ventilátoru	61.05.012	613—3003	1
13	Oběžné kolo ventilátoru	61.05.043	718—1016	1
14	Šroub B 4×25		ČSN 021234.05	3
15	Přípojka	74.05.036	604—1503	1
16	Matice	61.01.067	130—2703	1
17	Podložka 15		ČSN 021745.04	1
18	Kolík 4×18			1
19	Šroub	90.50.034	ČSN 022156	3
20	Podložka 6,4		ČSN 021702.14	3
21	Rohatka spouštěče	61.18.071	607—5401	1

